

NOJFFs hytter i 1961

Tekst og bilder er hentet fra NOJFFs jubileumstidskrift fra 1961. [les utdrag av dette...](#)

Elvheim i Rombaksbotn



Narvik Jeger- og Fiskerforenings feriehjem i Rombaksbotn, ble bygget i årene 1952/53.

Det sagnomsuste sted Rombaksbotn er omfattende behandlet i Narviks Historie, bind I, inntil år 1914. Siden anleggsbyen brente år 1903, og Gabriel Martinussen flyttet til Straumsnes, har Botten vært et øde sted uten bosetting. År 1950 kom Narvik Jeger- og Fiskerforening inn i bildet med overenskomst med grunneierne om fiskerett i elva mv, og året etter med gavebrev fra enkefru Abelone Martinussen som eide halvparten av Botten. Hun var en meget elskverdig kvinne som ga foreningen til eie 1000 m² tomt til hytte og naustplass.

Ved bygg av ny stasjonsbygning på Narvik Stasjon skulle et gammelt uthus fjernes. Bygget ble overtatt av foreningen, revet med medlemmers dugnad og ført til Botten over Fagernes kai. Transporten derfra foregikk i øsende regnvær med herr Petter Hansens sandpram og Brødrene Holmlunds "Bror". Materialene, 1500 murstein, møbler oa ble losset på Steinkaien i Botten i løpet av et døgn av 12 gamle slitere i foreningen, -gjennomsnittsalderen var 56 år. Transporten til tomta og oppførelsen av bygget ble utført av herr John Bakkelund.

"Elvheim" er, som bildet viser, et ganske stort bygg, - ca 130 m². Innredning: Stor peisestue, spisestue med forgang, kjøkken, et rom og forgang i første etasje. Kjeller. To små soverom i andre etasje. Alle rom er utstyrt med møbler, inventar, og soverommene har komplett utstyr. Finansieringen av bygget mv gikk bra med støtte fra Feriefondet, Ofofbanen, Narvik kommune og enkelte private. Foreningen regnskap viste, når bygg mv var ferdig, at foreningens bankkonto og kontantbeholdning ikke var blitt anstrengt.

Høsten 1958 gikk under en stor høstflom meget av nedre del av Botten og en masse skog på sjøen. Høsten 1959 bar det verre til. Sjørdalsfyllinga på Ofofbanen røk, stopp i jernbanetrafikken i lengre tid. Tre broer fra nedre Hundalen til sjøen ble tatt av flommen, en masse skog og en stor del av den gamle transportvei nedenfor Storfossen og tyttebærmoene ble ført ned over slettelandet og til sjøs. Innmarken er blitt til en sandmark, og oppover dalen er det blitt store sandmæler, der det før var vakker skog.

Elva har bla tatt nye løp, utslettet fiskehøler, rasert forbygninger i elva og utslettet settefiskdammen som ble bygd ved dugnad. Et nytt elveløp grov vekk hjørnesteiner på søndre side av hytta.

Foreningen har satt ut yngel av laks og sjøaure i Rombakselva, i alt 70 000 stk.

Hytta ved Gressvann (Slottet)



Hyttan ved Gressvann, ca. 400 m. o. h.

Helt siden 1928 har spørsmålet om å skaffe foreningen en hytte vært aktuelt. Man tenkte først å løse oppgaven ved å kjøpe gården Vassbotn. Men da dette kjøp ikke kom i stand,

kom tanken om å bygge en hytte ved et av foreningens beste fiskevann.

Ønsket om en foreningshytte var så sterkt at årsmøtet i mai 1935 besluttet å bygge en hytte ved Gressvann. Der ble valgt en hyttekomite som straks gikk i gang med arbeidet. Hyttmaterialene måtte transporteres med bil fra Narvik til Vassdalen, og siden med hest, fra Vassdalen og opp til Gressvann, ca en mil i ulendt fjellterreng.

Den 10. august 1935 var hytten ferdig såvidt at den kunne tas i bruk. Den er oppført med 5 " laftet tømmer og har en grunnflate på 4 x 7 meter og er inndelt i to rom. Høyden til raften er 2 meter. I hele hyttens lengde er der oppført bislag, inndelt som gang, vedbod og WC. Hytta er tekket med asfaltpapp, never og torv. Det er mur under hele huset, stubbgulv med isolasjon, dobbeltvinduer mv. I det ene rom, som tjener som kjøkken, er innsatt komfyr, i det andre rommet er innsatt bjørnovn. Ved den ene langvegg er plassert fire dobbeltkøyer med madrasser. Der er nødvendige kokekar og dekketøy for 4-5 personer. Der ble også anskaffet båt, og senere er der oppsatt naust. Hytta er også bra forsynt med brensel, lampe og parafin.

Hytta var den gang verdsatt til kr 2 000,-. Til oppførselen bevilget foreningen kr 500,- resten er dekket ved bidrag - gratisarbeid - og ved et lån av foreningens kasse på kr 94,80. Dette beløp forutsettes dekket ved senere bidrag.

Hytta har en meget vakker beliggenhet ved søndre ende av Gressvann. Narvik Jeger- og Fiskerforening kunne nå etter 24 års forløp si at den kan sette bo under eget tak. Hytten vil utvilsomt bli både til nytte og til glede for de mange av foreningens medlemmer som vil søke ut til dette vakre stedet.

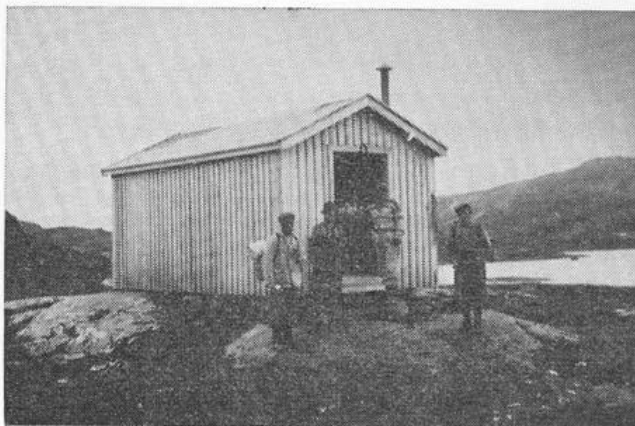
Holmvassbu

Narvik Jeger- og Fiskerforening oppnevnte i 1946 to byggekomitéer som fikk i oppdrag å føre opp hytter, en ved Katteratvann og en ved Holmvann. Komitéene besto nesten bare av jernbanefolk fra Katterat og Bjørnfjell. Interessen blant de oppnevnte var liten, og det lyktes ikke å få dem samlet for å drøfte planene. Erling Stubø foreslo da for foreningen at de to komitéene skulle slås sammen til en, som da skulle påta seg å føre opp en hytte ved Holmvann. Forslaget ble vedtatt, og komitéen gikk straks igang med arbeidet.

Av brakkeutvalget, Bjørnfjell - (Fiendtlig eiendom) - fikk foreningen for den rimelige pris av kr 10,- overta en tysk soldaterbrakke som lå i en steinur ved Holmvann. Yttervegger og tak var dekket med stein, så vår første oppgave var å få den fjernet. Da dette var gjort, ble man enige om å rive brakken og føre den opp på en haug ved "Sildvikbukta", - slik at den ikke skulle snø ned om vinteren, og dessuten være godt synlig for besøkende som ikke var særlig godt kjent i dette terrenget. Arbeidet tok til i begynnelsen av juli, og i slutten av august kunne hytta overleveres til foreningen.

Alt arbeid ble utført gratis, de eneste utgifter foreningen hadde var til takpapp, vindusruter og spiker. Ved overleveringen hadde hytta bare ett rom, men det ble lagret brakkelemmer for senere oppføring av bislag (bislaget ble oppført sommeren 1948 ved leiet hjelp av Georg Jovik og Hamsund). Da selve hytta var ferdig i 1946, ble der samlet sammen tømmer til brensel slik at der skulle være nok de første årene.

Følgende var med på oppføringen av hytta og tok sin tørn, - en eller flere dager: Egil Bjørstad, Johan Haugen, Svenn Harald Lie, Julius Seljenes, Sigfred Sørensen, Thore Strømsnes, Thore Strømsnes, Marius Simonsen, Rolf Torjussen og Erling Stubø. Ellers medvirket studentene Kolsaker og Mikalsen. Byggeleder var Einar Øyen som gjorde et strålende arbeid, - forholdene tatt i betraktning.



Hytta ved Næverfjellvannet. — [Foto: Th. Furunes.]

Næverfjellhytta

Hytta ble overtatt av foreningen sommeren år 1938 ved nordenden av det vestligste av de to vann. Den ligger 650 moh nord for Øvre Jernvann i skogløst høyfjellterreng. Senere er den utvidet med en forgang (bislag), da døra føk ned av snø vinterstid. Materialene mv ble kjøpt fra Trelastutsalget (Breien). Avdøde Øyvind Mathisen var byggmester, og ved assistanse av arbeidskamerater fra Bolaget også under transporten fra Narvik. Sørgård i Vassdalen kjørte til fjells (han var postfører under anlegg av Ofoibanen).

Hytta har et avlåst rom med inventar og ulltepper. Den har gjennom årene ofte hatt besøk av "ubudne" gjester som har gjort innbrudd og brent inventar og griset til. Ovnene ble en sommer stjålet, men med effektiv privat detektivtjeneste ble den senere levert ved hytta. Under krigshandlingene våren år 1940 hadde de norske styrker tilhold i hytta. Hytteboka hadde mange interessante beretninger fra de dager. Boka ble dessverre utlånt til herr Einar Mosling til avskrift, men den brant da Moslings privatbolig gikk opp i flammer.

Næverfjell og Kopparfjell er gode fjellryperreng, også jerv og ulv streifer der. I flere vann i omegnen er satt ut ørretyngel. I de to Næverfjellvann (43 ha) ble i årene 1921-35 satt ut 2 500 ørretyngel som ga en utmerket stamme. Saeletere fra Nygård, senhøstes, har fortalt om gytefisk i bekken mellom de to vann. "Den sto i tett hele bekken, store som digre favnvedskier". År 1938-39 ble fra klekkeriet levert en blanding av rør og ørret. Leverandørene av rogn har vært sterkt provosert uten resultat. Nå er der mest rør i disse vannene, dessverre. Fisk fra Gressvann og Næverfjellvann er gått ned elvene. Det er blitt stor finfin ørret i Vassdalselva som før var fisketom.

Kobberfjellhytta (596 moh)

Hytta ligger i snauffjellet ved Kobberfjellvannet rett nord for Cirkelvannet mot Vassdalen. Hytta ble bygget av bruddstein og sement og med bølgeblikk tak. Ett lite rom. Akkorden for bygget fikk John Bakkelund. Sement ble kjørt opp sommeren 1949, men vinteren kom for tidlig på Bakkelund, slik at sementen måtte tas ned til Vassdalen igjen. Sommeren 1950 ble hytta ført opp, men dessverre ikke på den anviste tomt og steinkvaliteten var mindre god. Letteste adkomst er fra Bjørnfjellveiens nordligste punkt ved Skitdalsvann langs fjellryggen mot Nilshøla, eller fra Vassdalen (Gamberg).

Kobberfjellvann ble første gang "befolket" år 1931 med 1 000 stk ørretyngel og senere med 2 500 stk. Utsettingen ga en enestående fin stamme. Der ble år om annet tatt ørret på opp til 6 kg.