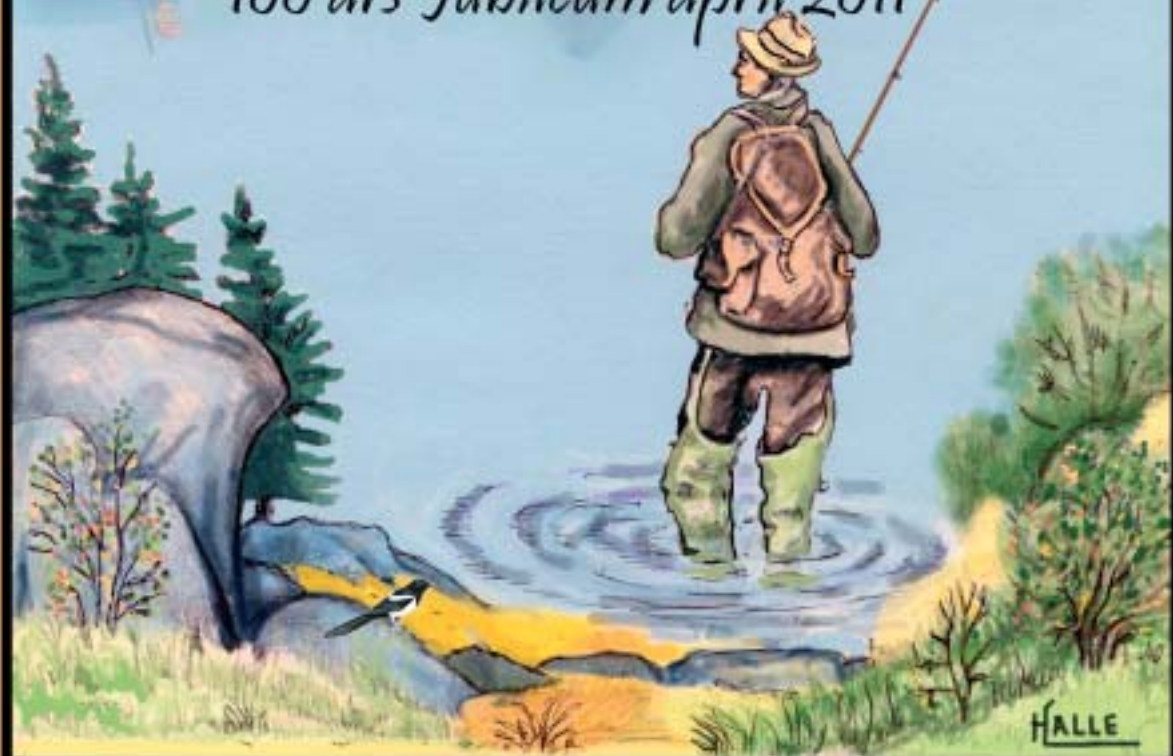




Narvik og Omegn Jeger- og Fiskerforening
100 års Jubileum april 2011



Innhold

Forord	5
Hilsen fra Narvik kommune	7
Innledning	9
Narvik og Omegn Jeger- og Fiskerforening gjennom 100 år	11
Arbeidet starter	11
Årskavalkade, årene som fulgte	17
Hovedoppgavene	43
Fisket	43
Klekkeriet	47
Stamfiske, produksjon og utsetting av yngel og settefisk	49
Oversikt over utsatt yngel og settefisk i løpet av 100 år	60
Hvorfor holder vi så på med dette, hva er det som drar, hva kan vi oppleve?	61
Fiskevann i vårt område	63
Tøttadalen	63
Beisfjord	64
Maridalen	64
Gressdalen	66
Trældal - Nygårdsfjellet	66
Nævra-området	67
På fisketur i Næverfjellområdet - En historie skrevet av Rolf Vanje	68
Kubergvannene	71
Kobberfjellvann og Lille Balak	71
Holmvannområdet	72
Bjørnfjellområdet	73
Haugfjellområdet	73
Sildvikområdet	75
Skjomenfjellet	75

Forsiden er tegnet av Halle N. Falck.

Alle fotos er tatt av foreningens medlemmer.

Kart: Statens kartverk, Tillatelse nr. Ne 12000 tbj-19112010

Sats, repro og trykk: Kristoffersens Trykkeri AS, Narvik

ISBN 978-82-303-1728-0

Foreningens hytter	77
Hytta ved Gressvann - "Slottet"	78
Næverfjellhyttene	81
Holmvassbu	84
Kobberfjellbua	88
Vassheim - Gautelishytta	90
Elvheim	91
Jegerheim	93
Sørneset koblingsstasjon	93
Jakten og arbeidet for jaktinteresserte	97
Jegeropplæring	102
Leirduebanen	104
Småviltjakt i Narvikområdet	105
Organisering	107
Foreningens formenn fra 1911 til 2011	107
25 år med samarbeid om forvaltning av småviltjakt - og fiske på statens grunn i Narvik	109
Vedlegg	113
Kontrakter for leie/forpaktet areal	113
Med staten	113
Med private	117
Tiltaksplan for innlandsfisk Narvik 2009 – 2014	120
2011 – 2013	120
2012 – 2014	121
Oversikt over vann hvor NOJFF setter ut fisk.	123
Kart over Bjørnfjell – Haugfjell	124
Kart over Skjomfjellet	126

Forord

I år er det 100 år siden 10 av byens borgere møttes på tannlege Johnsens kontor og stiftet Narvik Jæger- og Fiskerforening.

Foreningen har hatt stor aktivitet i årene som har gått. Kultivering av fiskevann har i alle år vært en av hovedoppgavene. Det har bidratt til at det er gode fiskemuligheter i vårt område. Den som liker å vandre med fiskestang i vårt nærområde har mye å takke de som i alle disse år har drevet kultiveringsarbeide.

Vi har fire hytter til disposisjon for de som vil ut i naturen både for å jakte, fiske eller bare gå på tur. Hyttene kan brukes av alle som ønsker det. Vi ikke har satt krav om medlemskap i foreningen for å leie hyttene.

Vi samarbeider godt med den største grunneieren - Statskog og vi håper at det er dem vi skal samarbeide med i framtiden. Vi må heller ikke glemme de som har bygd ut kraftverkene i våre områder. De har gjort store områder tilgjengelig for svært mange både på godt og vondt. Men både Statkraft og Nordkraft har vi samarbeidet godt med, noe jeg håper vi kan gjøre i årene som kommer.

Jeg vil takke alle de gamle "ildsjelene" som har nedlagt frivillig arbeid for foreningen til fordel for de som ønsker å ferdes ute i skog og fjell.

Jeg er optimist for framtida og tror foreningen har mye å bidra med for mennesker som liker å bruke vår flotte natur.

Med hilsen

Otto Næss
Formann



Hilsen fra Narvik kommune

Et av Narviks store fortrinn er nærhet til vakker natur. Kort avstand til både hav og fjell, gjør byen og omegnen til et eldorado for friluftsinteresserte av alle kategorier. Både som bosted og som reisemål er Narvikområdet i så måte unikt.

De første innbyggerne i byen må allerede den gangen ha skjønnet hvilke verdier som lå i naturområdene rundt byen, både i forhold til vern og fornuftig bruk. At foreningen nå runder 100 år, viser tydelig dens berettigelse, både i forhold til kunnskapsformidling og samfunnsengasjement.

Narvik og Omegn Jeger- og Fiskerforening har opp gjennom årene hatt et svært godt samarbeid med kommunen som offentlig forvalter. Store kraftutbygginger har gjort det særdeles viktig å ivareta friluftsinteressene, og foreningen har med sitt engasjement gitt viktige innspill og bidrag til at naturen i minst mulig grad har blitt forringet.

Narvik kommune gratulerer foreningen med hundreårsjubileet, og benytter anledningen til å takke for et langt og godt samarbeid!

Lykke til videre med det viktige arbeidet!

Med hilsen

Karen Margrethe Kuvaas
Ordfører i Narvik



NOJFF 100 år

*Historien om NOJFF
26/4 1911 – 26/4 2011*

Innledning

Narvik Jæger og Fiskerforening ble stiftet 26. april 1911. Vi ønsker med dette å ta et tilbakeblikk og se hva foreningen har arbeidet med i de 100 årene som har gått.

Foreningens aktiviteter er hovedsakelig innenfor Narvik kommune. Kommunen har et areal på 2040 km², og nesten 95% av kommunens areal er fjellområder som ligger høyere enn 150 meter over havet. Adkomsten er enkel til mange fjellområder. Ofotbanen har vært benyttet som transportåre til fjells helt fra den ble åpnet i 1902. Det er bygd veier til fjells både ved kraftutbygging på Skjomenfjellet, og ved E10 som passerer i Bjørnfjellsområdet. Høyfjellsområdene eies i all hovedsak av Staten og forvaltes av Statskog SF.

Kommunen er en stor kraftkommune og det er kun ett større vassdrag, Elvegårdsvassdraget i Bjerkvik, som ikke er berørt av vassdragsregulering. Kraftutbygging har ført til store inngrep ikke minst på Skjomenfjellet, men også på Nygårdsfjellet, Sildvikområdet og i Håkvikdalen.

Narvik og Omegn Jeger- og Fiskerforening (NOJFF) forvalter i skrivende stund innlandsfiske og småviltjakt for to grunneierlag, og medlemskap i foreningen gir rett til fiske og småviltjakt i disse områdene. Vi har et godt samarbeid med Statskog. Samarbeidet går bl.a. ut på å foreta fiskeutsetting av ørret yngel på Statskogs områder. NOJFF driver også med rype-tellinger for Statskog. Foreningen har også samarbeid med Statkraft, den største kraftverkseieren i regionen og Nordkraft. Samarbeidet har både bestått i prøvafiske og fiskekultiveringstiltak innen Statkraft og Nordkrafts reguleringsområde.

NOJFF forpakter fiskeretten i to lakseførende elver, Rombakselva og Lakselva i Beisfjord. NOJFF har 4 hytter i attraktive fjellområder. Det gjennomføres en rekke aktiviteter i foreningen

Vi vil på de følgende sidene gi leserne et innblikk hva foreningen har gjort og hva som er dagens aktiviteter. Vi kan med sikkerhet si at foreningen i store trekk har arbeidet med de samme oppgavene helt fra starten til nå. I korte trekk har vi vært engasjert i fiske, fiskekultivering, jakt og friluftsliv. Mye har endret seg i måten å utføre dette på, men tanken bak foreningen og de frivillige som stiller opp har hele tiden vært at arbeidet skal være til gangs for alle som ønsker et variert friluftsliv i de naturskjønne områdene i indre Ofoten.

Vi har valgt å starte med å fortelle viktige begivenheter som har hatt betydning for foreningens virksomhet. Deretter har vi gått nærmere inn på arbeidet innenfor områdene med fiske, fiskekultivering, jakt og hytter.

Leserne vil få bedre inntrykk av hvilke oppgaver som det arbeides med nå, ved å bruke litt tid på foreningens hjemmeside www.nojff.no

Narvik og Omegn Jeger- og Fiskerforening gjennom 100 år.

Arbeidet starter

Den 26. april 1911 møttes i Narvik 10 menn etter forutgått bekjentgjørelse av kjøpmann O. Bøhn, for å drøfte spørsmålet om dannelse av en jeger- og fiskerforening. Møtet blev holdt på tannlæge J.A. Johnsens kontor i Narvik.

De frammøtte var: Opsynsmann J. M. Einarsen, kjøpmann O. Bøhn, serjant J. B. Bardal, materialforvalter A. P. Brandt, verkstedarbeiderne M. Eliassen og Håkon Jakobsen, verkstedformann J. Dons Ellefsen, tannlæge J. A. Johnsen, lærer Jac. C. Normann og malmkontrollør Harder Eriksen.

Møtet fattet beslutning om å danne en jeger- og fiskerforening med et styre bestående av 5 medlemmer. Som formann valgtes enstemmig tannlæge J. A. Johnsen. Til medlemmer av styret blev valgt: J. Dons Ellefsen, J. M. Einarsen, O. Bøhn og P. A. Brandt. Til varamenn for styret blev valgt materialforvalter Frydendal, Jac. C. Normann, J. B. Bardal og Harder Eriksen.

Styret blev pålagt å utarbeide utkast til lover. Videre blev styret bemyndiget til å innkjøpe yngel for kr. 50. Da den nystartede forening selvsagt ikke hadde noen penger blev beløpet innsamlet på stedet blant de møtende.

Lørdag den 7. mai 1911 holdtes styremøte hvor forslag til lover blev utarbeidet. Dessuten fortokes valg på viseformann og kasserer og som sådanne blev henholdsvis materialforvalter Brandt og Dons Ellefsen. Der besluttes holdt ekstraordinær generalforsamling den 10. mai – altså med 3 dagers varsel. Formannen blev pålagt å skaffe de gjeldende lover vedrørende ferskvannsfiskeriene.

Foreningen som fra starten av blev kalt Narvik Jæger- og Fiskerforening, vedtok på den ekstraordinære generalforsamling det av styret utarbeidede lovutkast på 10 paragrafer.

Av disse har § 1 størst interesse og skal hitsettes i sin helhet:

Foreningens formål er ved medlemmenes felles bestrebelser å arbeide for ophjelp av vår vilt- og fiskebestand og fremme fornuftig husholdning av samme. I dette øiemed vil foreningen:

- a. Søke å innarbeide i den almindelige bevissthet en større aktelse for de til enhver til gjeldende lover for jakt og fiske.
- b. Utvirke tidsmessige forandringer av lover for jakt og ferskvannsfiske
- c. I vann og elver som foreningen disponerer helt må ikke benyttes garn med mindre maskevidde enn 40 mm. bjelke. Denne minimumsstørrelse søkes innført også for andre vann og elver.
- d. Oppmuntre til ødeleggelse av de for viltet og fisken skadelige dyrearter, hindre ulovlig jakt og fiske og fremme foranstaltninger mere direkte siktende til formerelse av vilt og fisk.

Denne lovparagraf, som visstnok stort sett var en kopi av § 1 i Norges Jæger og Fiskerforenings lover, tok direkte sikte på det arbeidet som foreningens få startere hadde innsett måtte til. På denne generalforsamlingen har 8 mann undertegnet protokollen og man kan med trygghet gå ut fra at der ikke har vært flere tilstede. Det så derfor ikke lovende ut for å få gjennomført det gode formål som foreningen hadde satt sig i sin lovs § 1.

De fleste vann i kommunen var fisketomme rundt århundreskiftet. Det var derfor naturlig for den nystartede forening å prioritere kultiveringsarbeidet. Det er også, ut fra gamle skrifter, at vi kan si at det som egentlig gav støtet til start av fiskerforeningen, var at alle tok og ingen gav. Derfor ønsket foreningen å sette ut yngel i vannene omkring, uten hensyn til eiendomsrett og fiskerett. Tanken var å få fisk i alle fisketomme vann og tjern, hvor fisk kunne leve og trives. Dette er nok foranledningen til at dette arbeidet har stått i fokus i den tiden som har fulgt.



Foreningens første formann.
Tannlege J. Johnsen.

I begynnelsen av mai 1911 ble det gjennom Nils Frøysland, Lillehammer, bestilt 10.000 regnbueørretrogn fra Danmark. Denne ble utklekket i et provisorisk utklekkingsapparat i en kjeller i LKABs forrådsbygning. Grunnen til at det ble valgt regnbueørret var at det var vanskelig å skaffe rogn av vanlig ørret. I og med beslutningen om utsetting av fiskeyngel meldte seg straks spørsmålet om hvilke vann den skulle settes ut i.

Den 10. juni ble en del av dette parti utsatt i Høgvann, Holmvann, Rundvann, Gropvann og Fiskeløsvann på Trældalsfjellet. Resten av partiet ble et par uker senere utsatt i Klubbvikvannene i Skjomen. Samtlige av disse vann var fisketomme med unntagelse av Fiskeløsvann, hvor der en del år tidligere var, etter sigende, utsatt en del smårøye. (Denne smårøye skulle være tilført Fiskeløsvann av folk fra Vassdalen og er ett av de få tilfelle man kjenner til av utsetting av fisk i fisketomme vann i Ankenes herred før Narvik Jeger- og Fiskerforening tok opp arbeidet med utsetting av fisk.)

Skulle man ved det framtidige kultiveringsarbeide holde seg til vann som var i privat eie eller skulle man få festet vann som lå på statens høyfjell og som for en stor del var fisketomme? Det siste var mest tiltalende og ble virkeliggjort ved kontrakten med staten av 28/11 1911 angående vannene på Trældalsfjellet.

Foreningen søkte Landbruksdepartementet om festerett på de nevnte vann på Trældalsfjellet. Ved skrivelse fra departementet av 15. august 1911 ble festerett gitt.

Festekontrakten av 28. november 1911 omhandler Fiskeløsvann, Holmvann, Grønnvann (skal sannsynligvis være Gropvann) og Høgvann med omliggende småvann.

Grensene mellom privat og statlig grunn var ikke klarlagt. Det viste seg senere at en del av disse vann tilfalt oppsittere i Vassdal og Trældal - etter en tvist mellom disse og staten.

Fæstebrev

Undertegnede amtskasserer i Nordland erklærer herved i henhold til landbruksdepartementets skrivelse av 15. august d.a. at ha bortfestet til Narvik jæger- og fiskerforening de fisketomme vand Fiskeløsvand, Holmvand, Grønvand og Høgvand med omliggende smaavande, angivelig beliggende paa statens høifjeld mellem Hartvikdalen og Rombakfjord i Ankenes herred, paa følgende vilkaar:

1. Fæstet gjælder for et tidsrum av 20 - tyve - aar fra 1. januar 1912 at regne.
2. I aarlig avgift erlægges 1 – en – krone, der ukrævet indbetales til amtskassereren inden hvert aars utgang, førstegang i 1912.
3. Fæstet medfører forpliktelse til inden 3 aar fra fæstetidens begyndelse at besætte vandene med et passende antal røie – eller ørret yngel. Likeledes maa der senere til fiskebestandens vedlikehold utsættes mindst hvert andet aar i løpet av fæstetiden et passende antal yngel av samme slags.
4. Fæstet medfører ingen bruksret i statens skog.
5. Der forbeholdes adgang til uten hinder av fæstet at utnytte vandkraften i omhandlede vand med tilstøtende vassdrag.
6. Det offentlige overtar intet ansvar med hensyn til fæsterens eneret til fiske i vandene. Heller ikke overtar det offentlige noget ansvar i anledning av omhandlede bortfæste, om vandene maatte vise seg at ligge paa grund der ikke tilhører staten.
7. Fæsteren bærer de ved denne kontrakts tinglysning forbundne omkostninger, men er andre omkostninger ved kontraktens tilblivelse fæsteren uvedkommende

Nordlands amtskassererkontor 28. november 1911

sign

Fæstebrevet vedtages i alle dets punkter og dele

J. A. Johnsen
f.t. formand

Tinglæst ved tinglæsningsthinget for
Ankenes tinglag, Steigens sorenskriveri
8. januar 1912

Ved denne kontrakt fikk foreningen en "arbeidsmark". Medlemmene fikk fiskerett i egne vann, og dette bidro senere kanskje i første rekke til å øke medlemstallet blant dem som før hadde stilt seg tvilende om nytten ved å støtte foreningen med sitt medlemskap. Den 26. november 1911 holdt styret møte og besluttet å kjøpe inn for kommende år 10.000 rogn av regnbueørret og 15.000 ørret yngel. Dermed var foreningens første arbeidsår forbi.

Medlemstallet var kun noen få mann og nyinnmeldingen var liten, så det lovet ikke bra. Men ett er sikkert: De som sto i spissen for denne lille flokk hadde tro på at det med tiden ville lykkes å få medlemstallet til å stige og å få arbeidet inn i et spor som ville føre framover.

Foreningen hadde nok det man kan kalle en strevsom start, men som nevnt fikk foreningen ved kontrakten med Landbruksdepartementet i 1911 en "arbeidsmark".

Foreningen var også aktiv ovenfor private grunneiere for å få kontrakter på leie av vann å sette ut yngel i. Dette for å få opp en bestand av hovedsakelig ørret til sportsfiske, samt å ha et tilbud til sine medlemmer. Styret hadde også ønske om å få etablert et retts- og tillitsforhold mellom foreningen og oppsitterne i distriktet. Det lyktes allerede første år å få muntlig avtale med J. Dahlseng, Klubbvik i Skjomen, om utsetting av fisk i Klubbvikvannene.

Rett til fiske hadde bare foreningens medlemmer og grunneieren, som på den måte fikk utsatt fisk i sine forholdsvis store, men fisketomme vann og som for fremtiden måtte regne med at fiskebestanden ble vedlikeholdt ved ny tilførsel av yngel år om annet.

Den første kontrakten med private grunneiere ble i 1920 inngått for vannene i Viraks utmark.

Blant innflytterne til Narvik de første årene, i forbindelse med anlegget av Ofotbanen og også senere, var det en stor del som hørte hjemme i de nærmestliggende bygder. Mange av foreningens medlemmer er nettopp rekruttert fra denne befolkningsgren. Av dem har nok mange tenkt på de fisketomme vann på sitt hjemsted, vann som kunne bli en "gullgruve", om de fikk satt ut noen hundre eller noen tusen yngel.

Foreningen var i tidligere år lydhør overfor disse medlemmer, når de kom med bestilling på et lite parti yngel. Når de som regel måtte betale produksjonsprisen i stedet for å få yngelen gratis, så har det vært diktert av økonomiske hensyn. Det kan vel være et spørsmål om den stipulerte pris, alltid har vært så høy som produksjonsprisen og det var vel ofte at disse kjøpere fikk noen sprellende yngel gratis. På denne måte ble det fra daværende NJFF ført yngel både til de nærmeste og flere fjernt liggende bygder.

Foreningen har i den anledning opp gjennom årene fått mange henvendelser, både fra enkeltmenn og fra foreninger, om å få kjøpe yngel. Man har alltid forsøkt å være imøtekommende ved slike henvendelser og det har forekommet at man har gitt gratis yngel til interesserte for å gi dem en start. I flere år ble det kjøpt inn rogn for utklekning på bakgrunn av henvendelser til foreningen med anmodning om å skaffe yngel.

Årskavalkade, årene som fulgte.

Foreningen sto i årene som fulgte ovenfor store utfordringer og mange oppgaver som man ønsket å løse. Der har vært nok av saker å arbeide med i alle år helt til i dag.

Offentlig og privat regulering/fredning av ferskvannfiske, laks-/sjørretfiske, småviltjakt og inngrep i naturen ifm. utbygging og regulering av vassdrag, grunnarealer og sjøarealer har opptatt foreningen i alle år.

Vi vil nå forsøke å berette om foreningen og hva engasjerte medlemmer har gjort for å få fisk i de fleste vann og bedre forholdene for småvilt.

Det er ikke alle tiltak som ble gjennomført tidligere år som ville vært gjort i dag, men vi skal huske at det som er utført og det dugnadsarbeid som er nedlagt opp gjennom årene, er gjort i beste mening og ut fra de forutsetninger man hadde til enhver tid av forskning og kunnskap.

1912

Det ble besluttet å opprette klekkerianstalt i Raandalen.

Foreningen uttalte seg om Evenes herredstyres forslag til forskjellige reguleringer for ferskvannsfisket, deriblant fredningstid, oterforbud og maskestørrelser ved garnfiske.

1914

Regulering av fiske i vann og elver opptok styret og det ble rettet en henstilling til Ankenes herredsstyre: *om å fatte fredningsbestemmelser for fiske i ferskvand, hvorved garnfiske forbydes i tidsrummet fra og med 15. september til og med utgangen av januar, samt at det ikke tillates at bruke garn av mindre maskestørrelse end 4 cm bjelke i tørr tilstand. Bestemmelsene om maskestørrelsen skal ikke gjelde Fiskeløsvand og Hartvikvand.*

Det ble enighet om å forsøke å skaffe rogn fra omliggende vann og Håkvikdalen ble utpekt som et egnet sted.

1918

Generalforsamlingen dette år vedtok å rette anmodning til Ankenes og Evenes herredsstyrene om å forby alt fiske i ferskvann med garn og not i et tidsrom på 3 år. Denne anmodningen ble enstemmig avvist av Evenes herredsstyre.

1919

For å hjelpe på arbeidet med å "få fisk i alle vann" ble det gjort forsøk med å fiske småfisk og bæere over til nærliggende fisketomme vann. Det ble spesielt påpekt at Sildvikvann og Skitdalsvann skulle "besættes" på denne måte.

For at det ikke skulle være noen hemmeligheter med hvor utsetting av yngel og fisk skjedde, ble styret pålagt å tegne inn på kart hvor det var satt ut yngel og nårtid.

Det ble inngått overenskomst med militæretaten og foreningen. Militæretaten var villig til å overlevere Narvik Jeger- og Fiskerforening flere vakt-hytter.

1920

Det inngås kontrakt med Jens Dalseng og Karen Toresen angående Klubbvikvannene i Skjomen.

1921

Det ble inngått kontrakt med eierne av vannene i Viraks utmark. Denne kontrakt gjaldt bare fiskerett.

Mange mente at bestanden av lom kunne gjøre store innhugg i fiskebestanden og var derfor uønsket i og ved fiskevannene. Det ble derfor bestemt at bestanden av lom skulle reduseres og det ble oppsatt premier:

Enstemmig besluttet at opstille 2 præmier, sølvjendstande, paa henholdsvis ca. kr. 40,- og ca. kr. 20,- for de som for lensmannen i Ankenes i 1921 foreviser de fleste skutte lom.

1924

Forslag ovenfor Ankenes herredsstyre om å frede Hardhausvannet i 2 år, Store Sildvikvann i 5 år, Ytre Sildvikvann og Vestfjordvannene i 3 år.

Det var også bestemt at det bare var foreningens medlemmer som hadde adgang til å fiske i de vannene som foreningen disponerte.

1926

Foreningens økonomi har variert gjennom de hundre 100 år. Som beskrevet innledningsvis startet de som var til stede på første møte å samle inn penger fra de frammøtte for å dekke innkjøp av yngel.

Både jakt og fiske har selvsagt vært det som har engasjert foreningen fra starten av. Etter at de første kontrakter med staten og private var i havn, begynte arbeidet med å bedre forholdene for jakt- og fritidsfiskere. Disse oppgavene kunne ikke gjennomføres bare av godt mot og stor dugnadsinnsats, det måtte også penger med.

Medlemskontingenten har vært foreningens faste inntektspost i alle år. Kontingenten var ved starten i 1911 kr. 2,- pr. år. Når der var penger nok til administrasjon og til de beskjedne rogninnkjøp de første år skyldtes det offervillighet, - ikke minst fra styrets side.

Av inntekter utenom medlemskontingenten kan nevnes at staten ga bidrag til drift av klekkeriet. Staten ga disse bidragene for at det var et ønske om fisk i alle vann. Tanken bak var at selvbergingen, mattilgangen skulle øke.

Det ble nedsatt en egen komite for å øke inntektene til foreningen. Foreningen arrangerte senere flere utlodninger.

"Det nedsettes en komite på 3 mann til å arrangere en utlodning til inntekt for foreningen. Til komite vælges: L. Næss, Ø. Mathisen og P. Vik. Næss pålegges å samenkalle komiteen.

Besluttet innkjøp av et dobbelløpet hammerless haglgevær til ca. 300 kroner og at utlodningen bør søkes avsluttet innen jakt-tidens inntreden. Det øvrige arrangement overlates til komiteen.

Mange vann, spesielt de som lå på fjellet, hadde ikke fått offisielle navn. De som ferdes ofte rundt hadde nok gitt vannene "sine" navn, men det var ikke navn som sto på noe kart. John Johnsen la fram en kartskisse med forslag til navn på vannene omkring Geitvannene, Øvre Jernvann og vannene mellom Lakselvannet og Søsterbekkvannene. Forslaget ble vedtatt.

1927

Det ble besluttet at foreningen skulle melde seg inn i Norsk Jæger- og Fiskerforening. Man innså nytten av å stå tilsluttet denne foreningen som hadde medlemsforeninger over hele landet. For å skaffe foreningen flere inntekter, ble det besluttet at det skulle utloddet en automobil. Følgende ble vedtatt:

Innkjøp av utloddningsbil. Det forelå tilbud på 5-seter tauring Ford til kr. 3.218,- og Cheverolet samme type til kr.3.600,-.

Det besluttet å innkjøpe en Cheverolet standard tauring modell 1927 til kr. 3.600,- levert på kai i Narvik, av hr. O. Norum, mot at han sørger for garasje plass under utlodningstiden.

For å få loddsalget i gang måtte det reklame og informasjon til:

Reklameplakat besørger ved Rasmus Karlsen. Tekst: "Narvik Jæger- og Fiskerforenings utloddningsbil kr. 1,00 pr-lodd". Bilen stasjoneres på torvet 1. og 17. mai. Til å besørge loddsalg ved bilen valgtes: Bjarne Rognmo og Egil Bjørstad, suppl. Chr. P. Lindberg.

Utlodningskomiteen arbeidet aktivt, men resultatet ble nok ikke som forventet kan vi lese av styremøteprotokollen.

Utlodningsbilen:

Bilen mottatt til rett tid. Den er delvis betalt ved hjelp av lån i sparebanken. Men det har gått dårlig med loddsalget. Trekningen fastsettes til 2. august. Kjøring med bilen og loddsalg ved hjelp av unge damer fastsettes til 21. og 24. juli.

Bjarne Rognmo kjører bilen og Harald Hansen sørger for damer.

Trekning

Formanden bemyndiges til at forestaa trækningen sammen med polities vedkommende fredag 12/8 – 1927, samt til at bekjentgjøre trækningresultatet i samtlige byens aviser.

Resultatet av utlodningen paa bilen viste en nettoindtegt paa kr. 1 185,81.

1928

Det ble vedtatt å bygge klekkeri i Narvik, og plasseringen var nedenfor daværende vannbasseng tilhørende LKAB.

11. september møttes styret, byggekomite og snekkere i den nye utklekkingsanstalt hvor byggekomiteen overleverte huset i ferdig stand med inventar.

Arbeidet blev rost og huset ble innviet ved et beger (forsinket mønsåskanne).



Klekkeriet 1929. Ivar Stangnes på trappa.

1929

Det ble inngått en 10-årig avtale med Alfred Jansen, Harjang om leie av jakt og fiskeretten på hans eiendom på Herjangsfjellet.

Foreningen har også etter søknad fått innvilget feste av en rekke vann på Statens høyfjell. Foreningen disponerte da alle vann fra og med Sildvikvann østover mot grensen på sydsiden av jernbanelinjen og på nord-siden av den fra grensen til Jernvannene i vest og Næverfjell-Istinden og mot Stordalen i nord. Unntatt var 2 tjern ved Bjørnfjell stasjon.

Foreningens bestrebelser for å sette ut fisk i alle fisketomme vann i distriktet er stort sett oppnådd.

Det ble etter et fellesmøte med Ankenes Jeger- og Fiskerforening enighet om en samarbeidsavtale som skulle gjelde både jakt og fiske. Foreningene ble enig om felles uttalelser ovenfor kommuner og øvrige myndigheter om fredningsbestemmelser samt "deling" av distriktet når det gjaldt utsetting av yngel. Narvik Jeger- og Fiskerforening skulle holde seg i et område begrenset mot vest av Beisfjord og mot øst til Riksgrensen. Ankenes Jeger- og Fiskerforening fra Beisfjord i nordøst og sydover mot Skjomen.

1931

Foreningen fikk innvilget feste av Leigasvannene, samt vannene på Kobberfjell, Næverfjell og Kuberget.

Foreningen søkte og fikk politimyndighet for å utøve oppsyn med foreningens fiskevann i Ankenes herred.

En mer spesiell forespørsel kom til foreningen fra Karlsø Jakt- og Dyrskyddsforening, Visby på Gotland. De spurte om foreningen kunne være behjelpelig med å skaffe lundefugl til utsetting på Stora Karlsø. Det ble opprettet kontakt med en mann på Værøy som påtok seg å fange en del fugl og samle inn egg. Det gikk imidlertid ikke slik alle ønsket, blant annet var været svært dårlig, slik at det ikke ble noe av denne sendingen av lundefugl.

1932

Det kom en henvendelse fra Kiruna Jakt- og Fiskevårdsforening om vår forening kunne megle i forhandlinger mellom norske myndigheter og svenske "pimpelfiskere". Svenskene ønsket at medlemmer av Kiruna JFF skulle få adgang til å drive pimpelfiske i norske grensevann. Svenskernes ønske førte ikke fram til noe positivt resultat for dem. Et annet resultat var at kontakten mellom Kiruna JFF og vår forening førte til at den svenske foreningen startet et stort arbeid med "fiskeodling". Foreningen vår formidlet salg av 30000 rogn til Kiruna JFF.

Spørsmålet om en hytte til foreningen blir stadig mer aktuelt. Man blir tilbudt å kjøpe en hytte ved Sætervann, men etter nærmere undersøkelser avslo man dette tilbud. Man søkte Narvik kommune om å få disponere en brakke (etter utbyggingen av Nygårdsvassdraget) ved Sætervannet. Dette ble det imidlertid ikke noe av.

Interessen for å bygge en hytte ved Gressvannet var større, der var det et godt fiskevann og godt jaktterreng. Men på grunn av de økonomisk vanskelige tider valgte man å utsette hyttebyggingen.

1934

Foreningen fikk festekontrakt med staten for Lortvann, som ligger mellom Høgtinden og Stortind i Lavangen.

Fritidsfiske med stang var ikke så vanlig i tidligere tider. For å få opp interessen og hjelpe interesserte å komme i gang med fisket ble det i 1934 gjennomført et kurs i fiske med stang.

1935

Foreningen fikk festekontrakt for hytte ved Gressvannet. Allerede samme år kunne "Slottet" tas i bruk.

Det ble inngått overenskomst med oppsitterne av Trældal og Nygård om fiske i vannene på Trældal og Nygårdsfjellet.

1936

Foreningens interesseområde utvides. Det inngås kontrakt med staten for området grenserøys 263 – 265 – Kalikshaugen – Storsteinsfjell – Blåisen.

Man forsøkte å få økt interesse for sportsfisket. På et medlemsmøte ble moderne fiskeredskaper demonstrert.

Samarbeide med Ankenes Jeger- og Fiskeriforening fortsetter. I juni ble det i begge foreninger vedtatt nye lover, deriblant "samarbeidslovene". Av de nye lovene framgikk blant annet at foreningenes arbeidsområde ble delt ved en linje fra Vegglandet til Kvitsandøra.

Norsk Jæger- og Fiskerforening skifter navn til Norges Jeger- og Fiskerforbund.

1937

Spørsmålet om foring av fisk ble tatt opp. Foring av ørret i fri tilstand var det ikke noe større erfaring med her i landet og de ekspertuttalelser som ble innhentet konkluderte med at det måtte drives med forsiktighet. Foreningen ble stående fast ved, at i de vassdrag hvor det var mangel på mat til fisken eller i de vassdrag som var overbefolket, burde medlemmene forsøke kunstig foring. Det burde brukes fersk fisk og tørrfisk, fersk sild måtte bare brukes med stor forsiktighet.

1938

Den første hytta ved Næverfjellvann var ferdig.

1939

Foreningens interesseområde utvides fortsatt og det inngås kontrakt med staten på Skitdalsvann.

1940

Hyttene ved Gressvann og Nævra ble skadet under krigshandlingene. Innboet var stjålet eller brent. Klekkeriet ble også skadet. Det ble avholdt takst og foreningen søkte og fikk noe i erstatning før å bøte på skadene.

1941

Krigen satte sine spor og foreningens arbeid ble vanskeliggjort. Sportsfiskerne fikk stort sett være i fred, men det ble innført restriksjoner i hvilke områder hvor det var lov å ferdes. Det ble rapportert om brukbare fangster av ørret og laks.

For jegerne var det derimot ingen mulighet til å utøve sin virksomhet, dersom de ikke sympatiserte med okkupasjonsmakten.

Det ble uttrykt stor bekymring for at veganlegget Bjørnfjell-Øyjord skulle øke risikoen for hårdhendt beskatning av fiskebestanden i de mest utsatte vann.

1942

Forholdene under krigen gjorde det vanskelig å skaffe redskaper til sportsfiske. Dette syntes ikke å legge hindringer i veien for sportsfisket. Tvert imot syntes det som interessen for fisket økte og gammel og ung fisket overalt der det var muligheter og lov til å ferdes. Dessverre kom det også inn rapporter om ulovlig fiske.

Det kom inn meldinger, om at det i flere av de rene ørretvannene som foreningen disponerte, var det fanget røye. Dette var sterkt beklagelig da vann med god ørretbestand nå var blitt blandet med røye.

1943

Landbruksdepartementet besluttet 17. mai at Norges Jeger- og Fiskerforbund med samarbeidende foreninger og avdelinger skulle opptas i det nye Norges Jegerforbund samtidig med at det gamle forbunds og avdelingers midler skulle inndras i det nye forbund. For å unngå denne bestemmelse besluttet ekstraordinært årsmøte i foreningen å forandre foreningens navn til Narvik Sportsfiskerforening.

Det ble så skrevet til Landbruksdepartementet at:

"Samtlige medlemmer er sportsfiskere. De eiendeler som tilhører foreningen er utelukkende basert på fremme av ferskvannsfisket, hvorfor foreningens samlede formue blir å overføre til den nye forening og disponere av denne".

1945

Etter krigens slutt vedtar ekstraordinært årsmøte og endre foreningens navn til det opprinnelige: Narvik Jeger- og Fiskerforening.

Foreningen fikk til disposisjon 2 bunkers ved Katteratvannet. Det ble imidlertid ikke arbeidet videre med dette prosjektet, da det var mange andre oppgaver som ble prioritert.

En tyskerbrakke ved Holmvann ble overtatt og den dannet grunnlaget for den første hytta ved Holmvannet.

1946

Foreningens styre gikk ut med en henstilling til medlemmene om aktiv innsats. Spesielt ba man om viltrapporter og rapporter over fangst av fisk. Dette for at man framover kunne dokumentere foreningens innsats og de verdier den skaper ved sitt samfunsganglige virke.

Den første "Holmvassbu" ble klar for innflytting.

1947

Det ble foretatt nye utloddninger for å øke foreningens inntekter. Den "lengste" gevinsten var en tur til Den sovende dronning.

Fagernesfjellet ble fredet for jakt i 10 år og allerede året etter mente man at fredningen begynte å gi resultater.

1949

Kontakten over grensen med Kiruna JFF ble tatt opp igjen i 1949. Man undersøkte muligheten for begge foreninger å utstede fiskekort med rett til krokfiske i vann i grenseområder. Det var ingen enkel sak å løse, uansett hvor enig man var lokalt, da avgjørelsen til slutt lå i Departementet.

Fredningen av Fagernesfjellet viser økende bestand av orrfugl, rype og hare.

1950

Det ble inngått en overenskomst mellom foreningen og grunneierne i Rombaksbotn om leie av fiskerett i Rombakselva. Foreningen skulle iht. overenskomsten ha ansvaret for vakthold og utsetting av yngel av laks og sjøørret.

I september var steinbua ved Kobberfjellvann ferdig.



1951

Kontakten/samarbeidet med Kiruna JFF var god og det kom innbydelse til foreningen om å delta i konkurranse i pimpling på Torneträsk. Narvik vant med en røding(røye) over Kiruna og Malmberget.

Pimpelkonkurransene på "Träskan" fortsatte i flere år med vekslende resultat for Narvik JFF, men etter sigende skulle det ha vært mye moro og hygge.

1954

Narvik Jeger- og Fiskerforenings feriehjem "Elvheim" i Rombaksbotn, som ble bygget i årene 1952 - 1954 er ferdig og ble overlevert til styret fra byggekomiteen. "Elvheim" var komplett utstyrt med inventar, inklusive sengeutstyr, samt uthus og båtnaust med båt.

Det ble fremmet forslag til Ankenes Formannskap om fredning av indre del av Rombaksfjorden fra Langstranda – Straumen til Rombaksbotn. Forbud mot bruk av snurpenot, trål og kastenotfiske.

1956

Dette året kom det mange meldinger om ulv i grensefjellene. Vi siterer her fra notat som ble skrevet:

Ulvne i Bjørnfjelltraktene

Sist høst etterlot svenske samer, på norsk side av grensen i Bjørnfjelltraktene, adskillige rensdyr under flyttingen østover. Så kom det på førjulsvinteren i to flokker 5 og 3 ulver gjennom Rødalen, antakelig innvandring fra Altevanntraktene. Disse udyr ble det ikke anledning til å jage pga. korte dager, sterk kulde og uvær før sola kom igjen.

Nå viser det seg at vargene på fjell og i skog mellom Rombaken og Vassdalen, hvor rester av renflokket holder til, har drept mange rensdyr og de har forsynt seg med en og annen rev til dessert. Selv om det ikke er skuddpremie på dette vårt mest boldtørstige rovdyr, er det grunn til å anbefale våre mange rifleskyttere å organisere effektiv jakt snarest mulig, men det må blyspisskuler til ellers berger udyr skinnen sitt, slik det gikk nylig med storjegeren Alfred Stormo. Han uttalte imidlertid at han ønsker seg et vargskinn med hode ved siden av sitt bjørnetrofe og det greier han nok.

Det anbefales Viltstyret i Ankenes å ordne med at det, under disse forhold, snarest blir fastsatt skuddpremie på jerv og ulv, Det ville være en spore til innsats fra jegerhold, slik at vargflokket i hver fall blir jaget fra traktene her før sauene slippes til fjelds ubevoktet.

Jo.

Som leseren vil se var det andre tanker i de dager, med hensyn til fredning av rowilt. Forsvaret ble også kontaktet for å hjelpe til med å få ulvene bort fra grensetraktene. Det ble det imidlertid ikke noe av.

1957

Nord Norsk hundeklubb gikk inn i Narvik Jeger- og Fiskerforening. Bak-

grunnen var at Norges Jeger- og Fiskerforbund fikk en samarbeidskontrakt med Norsk Kennelklubb som ga de tilsluttede foreninger til forbundet adgang til å arrangere jaktprøver og utstillinger, dermed også vår forening. Dermed var det ikke lenger behov for egen hundeklubb i Narvik. Jegernes interesser kunne bli ivaretatt av oss, og de to foreninger gikk sammen.

Foreningen hadde til nå 9 kontrakter med staten. Etter forhandlinger ble det i stedet opprettet 3 kontrakter over samme område. En kontrakt for hver av kommunene Ankenes, Lavangen og Astafjord (Skånland).

1958

Foreningen søkte Troms skogforvaltning om fiskerett i vannene i høyfjellet omkring Skjomen. Dette gjorde også Skjomdalen Jeger- og Fiskerforening.

Etter ønske fra staten ble det etter forhandlinger mellom Skjomdalen Jeger- og Fiskerforening og Narvik Jeger- og Fiskerforening enighet om å opprette Narvik og Ankenes Fiskeadministrasjon (NAFA). NAFA er et samarbeidsorgan for de to foreninger om administrasjon av fiske på Statens høyfjell.

1959

Flom i Rombakselva gjorde stor skade på elva.

1960

Klekkeriet må flyttes på grunn av utbygging av gatenettet i byen. Narvik kommune skaffet tomt rett nedenfor det gamle vannbassenget, mellom Terrassen og Skistuavegen.

1961

Det nye klekkeriet er ferdig og tas i bruk. Kostnadene ifm. med byggingen ble dekket av Narvik kommune.

Foreningen feirer 50-år jubileum.

Våren dette året ble det etablert oppsyn på Herjangsfjellet og i Bjørnfjellområdet.

1968

Det arbeides med å skaffe foreningen et kartotek over de fiskevann som foreningen disponerer. Undersøkeløser og kartleggingsarbeidet i marken har vært drevet av våre fiskeoppsynsmenn helt siden 1963.

Det gis uttalelse til NVE-Statkraftverkernes utbygningsplan for "Skjomen-verkene Norsk utbygging".

Det inngås kontrakt med Herjangen grunneierlag om jakt- og fiskerettigheter på Herjangsfjellet.

Selv om foreningen ikke har vært direkte engasjert må vi nevne, at det for første gang i vårt distrikt, ble gitt tillatelse til storviltjakt (elg).

1969

Foreningen skifter navn til Narvik og Omegn Jeger- og Fiskerforening.

Narvik og Ankenes Fiskeadministrasjon (NAFA) kommer med innspill/krav overfor NVE for å sikre fiskerettighetene i NAFAs område.

1970

Det inngås kontrakt med Trældal felleseie om jakt- og fiskerettigheter på Trældalsfjellet.



1973

Det blir vedtatt at NVE-Statkraft skal dekke utgiftene til ekstraordinært jakt- og fiskeoppsyn i anleggsperioden.

Det vedtas at Skjomdalen Jeger- og Fiskerforening og Narvik og Omegn Jeger- og Fiskerforening skal slås sammen. NAFAs virksomhet opphører.

I samarbeid med Narvik Friundervisning arrangerte foreningen et omfattende fluefiskekurs over 3 måneder.

1974

Det arbeides med å ivareta foreningens interesser i forbindelse med planlagt utbygging av Sildvikvassdraget. Det samarbeides med Fiskeri-konsulenten, Viltkonsulenten og Troms skogforvaltning.

1975

Styret vurderte oppgaven med å ivareta foreningens interesser i forbindelse med utbyggingen av Sildvikvassdraget, så viktig at de valgte å overlate saken til h.r.advokat Roman.

Jakt- og fiskeutvalgene i foreningen ga utfyllende rapporter over Sildvikvassdraget med omkringliggende områder.

Statens Vegvesen planlegger bygging av mellomriksvegen Narvik – Kiruna (Bjørnfjellvegen). Foreningen krever ovenfor Fylkesvegsjefen i Nordland å bli løpende orientert i saken, trasevalg etc.

Det inngås kontrakt med Skau grunneierlag om jakt- og fiskerettigheter på Herjangsfjellet.

1976

E-10/Bjørnfjellveien var under planlegging. Det ble i tilknytning til dette sendt uttalelse til Samferdselsdepartementet med klage på trasevalget.

Det arrangeres orienteringsmøter for å redegjøre hvilke områder som blir direkte eller indirekte berørt av utbyggingen av Sildvikvassdraget.

En brakke som skal bli ny hytte på Nævra ble fløyet opp. "Elvheim"-hytta i Rombaksbotn ble solgt.

1977

Engasjementet ifm Bjørnfjellvegen er fortsatt stort. Det reises krav om tunnel gjennom Bjørnfjellplatået og en underskriftskampanje for å støtte dette kravet får 3035 underskrifter.

Egen ungdomsgruppe blir opprettet.

Den nye hytta på Nævra ble åpnet.

1978

Lov om motorferdsel i utmark trådte i kraft 1. januar. Narvik kommune vedtar loven i strengeste form, noe foreningen er godt fornøyd med.

I konsesjonsvilkårene for Sildvikutbyggingen er det fastsatt en indeksregulert utbetaling på kr. 200.000,- årlig til de som er berørt av utbyggingen. Det skal utarbeides retningslinjer for fordeling av midlene.

1979

Retningslinjer for fordeling av "Sildvikmidlene" iht. konsesjonsvilkårene er fortsatt ikke klare.

Det ble drevet uttynningsfiske i Grusgropvann og på øvre Nævra.

1980

Leirduebanen på Furumoen stenges. Problemer med driften pga. utbygging av boligfelt. Skyting – støy i nærheten av bebyggelse skaper problemer. Banen må flyttes og flere alternativer må vurderes.

3000 tunhovdørret ca. 4 år gamle settes ut i Båtsvannsmagasinet på Skjomenfjellet.

Det inngås kontrakt med Bakkejord grunneierlag om jakt- og fiskerettigheter på Herjangsfjellet.

1981



Foreningens emblem (tegnet av Halle N. Falck) ble tatt i bruk.

Fortsatt utsetting av tunhovdørret i Båtsvannsmagasinet, ca. 10.000.

Millerjordnes ble valgt som sted for leirduebanen og det blir godkjent av kommunale myndigheter.

1983

Reglementet for tildeling av "Sildvikmidler" blir godkjent av Miljøverndepartementet.

Miljøverndepartementet vedtar at det skal innføres jegerprøve fra jaktåret 1985/86. Prøven er obligatorisk for alle som ikke er registret i jegerregisteret. Norges Jeger- og Fiskerforbund ble tillagt den praktiske delen og startet kurs for utdanning av instruktører. Vår forening startet opp med utdanning av instruktører lokalt.

Narvik kommune tilbyr foreningen det gamle klorhuset ved Fossestua til klekkeri. Her har foreningen allerede noen år hatt midlertidig tilhold i kjelleren.

Arbeidet med bygging av leirduebanen på Millerjordnes startet opp i april og allerede 20. juni var det prøveskyting.

For første gang ble fly tatt i bruk til utsetting i vann som ligger langt fra bilveg.

1984

"Sildvikmidlene" utdeles for første gang av Narvik kommune. Foreningen fikk godkjent alle prosjektene vi søkte på og fikk tildelt kr. 338.000,- dette året.

Direktoratet for Statens Skoger sa opp alle kontrakter om innlandsfiske fra 31.12.84. Foreningen hadde fra da av intet kontraktfestet ansvar for de områder som vi tidligere leide fra Statens Skoger. Tidligere avtaler er nå erstattet med en samarbeidsavtale.

Før første gang foretas det rypetelling på Herjangsfjellet.

Foreningen har kjøpt inn elektrisk halsbånd til sauerenhetsdressur og har fått utdannet autorisert bruker.

1985

Jegerprøven for førstegangsjegere er innført. Foreningen har utdannet instruktører.

Leirduebanen ble godkjent av politiet. Man får imidlertid ikke noen langsiktig avtale med Narvik kommune som grunneier.

Ungdomsgruppa arbeider med ombygging/oppussing av det gamle klekkeriet til klubbhus.

1986

NOJFF feirer 75-års jubileum.

Det arrangeres møte med Statens skoger uten at konkrete samarbeidsformer/tiltak ble besluttet.

Nye Holmvassbu blir ferdig.

Vi får beskjed fra Narvik kommune om at leirduebanen på Millerjordnes må legges ned. Det skal etableres steinbrudd på nedsiden.

1987

Ny leirduebane blir lokalisert til Håkvikdalen. Vi får godkjenning fra bygningsrådet og arbeidene i marken settes i gang.

1988

Den nye leirduebanen er satt i drift. Banen oppfylte alle forventningene til Leirdueutvalget som har stått for arbeidet.

Foreningen overtok Statkrafts koblingsstasjon på Sørnes.

1989

"Fuglehundfolket" i foreningen blir medlemmer av Ofoten Fuglehundklubb.

1990

"Jægerheim" ble restaurert og klar for utleie. Ungdomsgruppa gjorde en god jobb.

Det ble kjøpt inn 2 kastemaskiner til leirduebanen, for bruk til press-skyting og doubletrening.

1991

Klubblokalet i det gamle klekkeriet er ferdig restaurert og er godt egnet til bruk som møtelokale. Ungdomsgruppa gjorde et flott arbeid.

Direktoratet for naturforvaltning fastsatte gjennom forskriften "Forvaltning av hjortevilt" av 1.8.1989 at alle jaktlag som vil jakte hjortevilt skal, fra 1.1.1994, ha tilgang til godkjent ettersøkshund.

Foreningen startet med grunnkurs i utdanning og godkjenning av ettersøkshunder og dette er starten på en egen storviltgruppe innenfor jaktutvalget.

1992

Kontraktene med Skau grunneierlag og Herjangen grunneierlag om jakt og fiskerettigheter på Herjangsfjellet fornyes.

1993

"Jægerheim" blir solgt.

Foreningen og Statskog har et par år samarbeidet om planlegging og finansiering av gangveier og brygger ved fiskevann på Ofofbanens høyfjell. Det skal gi rullestolbrukere, bevegelseshemmede, småbarnfamilier og andre anledning til fritidsfiske i gode ørretvann. Dette året ble den første brygga med gangveg bygget ved Holmervann på Bjørnfjellplatået.

1994

Reglementet for tildeling av "Sildvikmidler" ble endret. Til nå har NOJFF og Narvik og Omegn Turistforening (NOT), hatt fast tildeling hvert år. Denne særtildelingen ble sløffet og vi må i framtiden søke på lik linje med andre interesserte.

1995

Det er første året foreningen har egen kvinnekontakt i styret. Kvinnekontakten skal søke å øke andelen kvinner i foreningen som har vært mannsdominert i alle år.

På leirduebanen i Håkvikdalen ble den nye hytta ferdig til bruk.

1996

Ved Gautelis er arbeidene med hytta startet opp.

1997

Det ble inngått nye avtaler med Skau grunneierlag og Trældal felleseie.

1998

I samarbeid med Statkraft ble det foretatt prøvefiske i Sør-Skjomen. Det ble satt en laksenot ved kraftstasjonen i Lappvika. Formålet med fisket var å se hvor mye laks/sjøørret/oppdrettsfisk som "soknet" mot stasjonen når kraftverket gikk. Foreningen utførte det praktiske og røktet nota.

Vi arrangerte en minimesse i stadionhallen med fluekasterkurs. Noe svakt oppmøte pga. svikt i annonsering men behovet synes å være til stede.

1999

Det blir utgitt en informasjonsbrosjyre som orienterte om virksomheten som foreningen drev med. Brosjyren ble svært godt mottatt.

Vi startet med å arrangere jegerprøvekurs etter at vi hadde tatt pause noen år. Dette var populært og kursresultatene var svært gode.

2000

På et medlemsmøte ble det orientert fra representant fra Statsskog om den nye organiseringen og arbeidsdelingen innen Statskog, om Utmarks-kommisjonens arbeid om avklaringer av grenser mellom privat grunn og statsgrunn og om status i arbeidet med "Retten til land og vann".

Steinbua ved Kobberfjellvann ble ferdig restaurert.

På leirduebanen skytes det fra nå av bare med stålhagel. Forbud mot bruk av blyhagel ventes et av de nærmeste år.

Det utføres omfattende arbeider på klekkeriet, det monteres blant annet ny vannvarmer.

2001

"Vassheim", hytta ved Gautelis, åpnes for publikum.

Vi inngår samarbeidsavtale med Statskog om drift og tilsyn av steinbua ved Kobberfjellvann.

2002

Statskog Troms og foreningen har samarbeidet og utarbeidet ny tiltaksplan for innlandsfisk på statsgrunn i Narvik. Planen skal gjelde i tidsrommet 2003 – 2007.

Vi arrangerte et fiskekultiveringskurs om høsten. Kurset som hadde deltakere fra flere lokalforeninger av Norges Jeger- og Fiskerforbund (fra Bodø til Senja) og lokale grunneierlag, ble meget vellykket.

Vi startet med fluebindingskvelder på klubbhuset. Der kan alle møte opp både nybegynnere og viderekommende. Det kokes kaffe og fortelles mer eller mindre sanne fiskehistorier.

2003

Det ble inngått avtale med grunneierne i Rombaksbotn om at NOJFF overtar forvaltningen av fisket i Rombakselva. Fisket i elva skal fortsatt være gratis (kun statlig fiskeavgift og depositum for fiskekort som betales tilbake ved levering av fangstrappert). Grunneierlaget hadde fastsatt grense elv-sjø før NOJFF overtok fiskeforvaltningen.



Vi starter utbyggingen av klekkeriet og utvendige arbeider er ferdig.

I juni arrangerte vi fiskecamp i Rombaksbotn for barn og ungdom.

2004

Foreningen utarbeidet driftsplan for Rombakselva som gjelder for perioden 2005 – 2009. Planen sier bl.a. at fiskesesongen utvides til 15. september.

Vi arrangerte isfisketur på Hartvikvannet og på våren, i mai, fiskeskole for barn.



Isfiskedag på Hartvikvannet 2004.

2005

Vi deltok på årets folkefest i Rombaksbotn hvor vi informerte om fisket i elva.

Det ble i samarbeid med skoler arrangert isfisketurer for barn/Fiskeklubben til Hartvikvannet og Geitvannet.



Isfiskedag på Geitvannet 2005.

2006

Foreningen ga høringsuttalelser til søknader om utbygging av vind- og vannkraft. Vi uttalte oss negativt til utbyggingen av Nygårdsfjellet Vindpark trinn II og til utbyggingen av 3 småkraftverk i Beisfjord. Planlagte inngrep ble vurdert å ha stor negativ betydning for utøvelsen av jakt, fiske og friluftsliv i foreningens virkeområde.

I tillegg til den årvisse utsetting av fisk på statsgrunn leverte vi også fisk for utsetting til Harstad Jeger- og Fiskerforening. Denne utsettingen var godkjent av Fylkesmannen i Troms.

2007

Foreningen inngår avtale med Beisfjord Grunneierlag om forvaltning av utmarken. Medlemskap i foreningen gir rett til fiske og småviltjakt i disse områdene.

Vi overtok også forvaltningen av Lakselva i Beisfjord. Dette innebærer at foreningen skal ha ansvaret for å utarbeide driftsplan, salg av fiskekort, oppsyn og tilrettelegging.

Det foretas gytefiskregistrering i Rombakselva og i Lakselva i Beisfjord.

2008

Fortsatt aktiviteter for barn med utsetting av fisk i Førstevannet i Tøttadalen og i Lillevannet på Seines. Det ble inngått samarbeidsavtale med Skistua barneskole.

Det ble arrangert to fluekasterkurs med meget dyktige instruktører.

Vi ga uttalelse til høringen vedrørende Samerettsutvalget II og anbefalte at Statskogmodellen bør videreføres.

Det ble gitt høringsuttalelser til søknader om utbygging av flere småkraftverk i Beisfjord og Skjomen.

2009

Det gode samarbeidet med Statskog fortsetter. Vi deltok aktivt i utarbeidelsen av ny driftsplan for fiskekultivering på Statens grunn i Narvik kommune.

Vi i samarbeid med Nordland JFF arrangerte jaktlederkurs for storviltjegere. Det var et meget bra kurs med deltakere fra Hamarøy til Harstad.

Foreningen engasjerte seg, som mange andre, mot etablering av fiskeoppdrett i Narvik kommune. Det ble gitt en negativ uttalelse i forbindelse med behandlingen av søknaden om å etablere lakseoppdrett i Herjangen.

2010

Det ble utarbeidet en ny driftsplan for Rombakselva for perioden 2010 – 2014.

Det ble, som et tilbud til våre medlemmer, leid et laksevald på Alapmoen i Målselv i to uker.



Hovedoppgavene

Vi vil på de følgende sidene fortelle nærmere om de forskjellige virksomheter som har vært foreningens hovedoppgaver fra første dag, nemlig – fiske, hytter og jakt.

Fisket

Narvik Jeger- og Fiskerforening startet allerede i 1911 med yngelutsetting i en rekke vann og elver. Det var da flere fisketomme vann i området, og det settes også i dag ut ørretyngel i mange vann i Narvikfjellene hvor det ikke er naturlig reproduksjon.

Foreningen foretar årlig stamfiske, fiskeutsetting samt prøvofiske/fiskeundersøkelser. NOJFF har opparbeidet god erfaring på området, og har i mange år hatt et eget klekkeri som er godkjent for produksjon og utsetting av ørretyngel i indre Ofoten. Det ytes en stor dugnadsinnsats for å drifte klekkeriet, det er bla nødvendig med daglig renhold og ettersyn med foring.

Utover hovedaktivitetene på fiskesiden som stamfiske, produksjon av yngel/settefisk og utsetting har foreningen gjennom årene som har gått engasjert seg i blant annet regulering/fredning av fisk i enkelte vann og vassdrag.

Man engasjerte seg i 1912 mot de politiske miljøer ved at det ble gitt uttalelser til Ankenes og Evenes herredsstyret, da ulike reguleringer/fredningsbestemmelser for ferskvannsfiske var til behandling. Blant annet var det regulering i bruk av garn – maskestørrelser, forbud mot bruk av oter, forbud mot fiske i gytetiden. Forslaget ble ikke tatt til følge. Det ble også sendt uttalelser om dette til landbruksdepartementet.

Videre skulle ikke aktiviteten som utspant seg være forbeholdt en liten gruppe, men det ble besluttet at det skulle skaffes kart hvor man tegnet inn de vann hvor det var utsatt yngel og i hvilket år.

Flere ganger uttalte foreningen seg om fredningsbestemmelser og fiske-regler delvis uten hell. I 1926 satte Ankenes herredstyre ned en komite på 4 mann til å utarbeide regler for fiske i vannene på Herjangsfjellet. Foreningen ble invitert til å delta med 1 mann.

I 1927 ble det satt fram et spesielt krav om at foreningen burde besørge oppdrett av meitemark, da den var vanskelig å skaffe i Narvik. Dette var det ikke stor nok interesse for til at foreningen valgte å arbeide videre med innspillet.

I 1929 mente man at foreningens bestrebelse for å få satt ut fisk i alle fisketomme vann i distriktet var oppnådd. Der var nå fisk praktisk talt alle vann og tjern hvor det var mulig for fisk å leve. I tillegg var det satt ut yngel i vann der det var fisk fra før, for å hjelpe på og opprettholde bestanden. Dette har vært en av de prioriterte oppgavene foreningen har arbeidet med i alle år og slik vil det nok også fortsette forhåpentligvis i mange år framover.



Alle som ferdet i området synes ikke å ha ærlige hensikter og fulgte de vedtatte fiskeregler. Derfor søkte man i 1931 Politimesteren om å få politimyndighet for 5 mann til oppsyn. Dette ble ikke innvilget etter avgjørelse i Justisdepartementet. Etter anmodning fra politimesteren ble det i 1935 tilsatt 13 personer som oppsynsmenn. Det var flere tilfeller hvor det ble oppdaget ulovlig garnfiske i foreningens vann. Alle tilfeller ble skriftlig anmeldt til politiet.

Av mer spesielle saker som opptok foreningen kan vi nevne at man søkte jernbanen om å få ekstra togstopp på søndager samt redusert billett for hunder på malmtog. Det ble også søkt om redusert billett for medlemmer på motorbåtene som trafikkerte Herjangen.

Styret henstilte i 1937 til medlemmene om å foreta mindre elveforbygninger, som skulle hindre fisk i å vandre ut i andre vassdrag som det var liten interesse for. Det var ikke kjente motforestillinger om slike tiltak i de dager. I dag ville det ikke være lovlig å foreta slike reguleringer. Det er ikke tillatt å foreta inngrep i vassdrag som kan heve eller senke vannstanden uten nærmere godkjenning av offentlige myndigheter.

En del av de vann som vi forpaktet var matfattige og spørsmålet om å øke mattilgangen for fisken kom opp.

I 1945 kom det forslag, blant annet om utsetting av stingsild. Videre kom fra styret en henstilling:

Et tips til de som ofte fisker. Ta med et spann med marflo fra fjæra eller andre fjellvann eller bring et spann med mudder (Vasskalver, snegl, etc.) fra et matrikt vann til et matfattig vann sån dan og van.

Vi vil for ordens skyld opplyse at dette ikke er lovlig i dag.

Videre kom følgende anmodning til fiskerne:

Vel på fjellet, men bring ikke heim ørret under 20 cm. Det anstår seg ikke Sportsfiskeforeningens medlemmer.

På midten av 50-tallet ble det på ny tatt initiativ til at arbeidet med foring av fisken i matfattige vann måtte aktiviseres. I 1958 ble det innkjøpt

300 kg fullgjødsele B for gjødsling av Grusgropvann, Geitvann og Pettersenvann. Dette arbeidet fortsatte til 1960. Slike tiltak er ikke tillatt i dag.

Foreningen har ikke bare drevet med utsetting av fisk, men også annen kultivering av vann. Noen vann innenfor foreningens virkeområde var "overbefolket" som blant annet Øvre Nævra og Geitvannene. Første forslag var at medlemmene måtte foreta et intenst fiske spesielt på isen. Tynningsfiske med garn har det vært holdt på med i mange år og det gjøres fortsatt i Øvre Nævra.

Det ble også nedlagt et betydelig arbeid over flere år med å lage et kartotek over alle fiskevann i Narvik. Det ble registrert: Vannets navn, beliggenhet, størrelse/areal, høyde over havet, fiskearter, omgivelsene/vegetasjon, strand og bunnforhold, farge, bergart i fjellgrunnen, fiske tetthet, dybdeforhold, pH-verdi, gytemuligheter, næringsforhold og eventuelle parasitter.

Prøvefiske ble utført i en rekke vann i samråd med fiskerikonsulenten, deriblant Pettersenvann, Nordstrømvann, Næverfjellvann, Lille Isvann, Grøndalsvann, Geitvann og Langvann. Etter at prøvefisket ble avsluttet konkluderte Direktoratet med at uttynningsfiske skulle skje i noen av vannene mens andre var i god balanse.

Foreningen hadde tidligere flere medlemmer med politimyndighet som drev oppsyn i fjellet. Det ble i den forbindelse avdekket en del tilfeller hvor fisket ikke ble drevet i henhold til vedtatte regler. Det kunne for eksempel være fiske i fredningstiden eller også utstrakt fiske med garn.

Etter at Statens skoger senere Statskog SF i 1984 overtok forvaltningen av innlandsfisket på statens grunn i Narvik har foreningen på oppdrag fra Statskog SF utført fiskekultiveringsarbeid som prøvefiske, tynningsfiske og utsetting av yngel og fisk.

Foreningen har i mange år arrangert kurs med forskjellige emner. For å få opp interessen for innlandsfiske ble det i 1934 foreslått å holde kurs i fiske med stang.

I nyere tid har vi holdt flere kurs i fluekasting, fluebinding og kurs i fiskekultivering.

Klekkeriet

Som tidligere nevnt ble rognpartiet som var innkjøpt i 1911 utklekket i en kjeller i LKABs forrådsbygning. Anlegget var helt provisorisk. Neste år flyttet man utklekningskassene til vannbassenget og anbrakte dem i det der beliggende ventilhus. Men dette var også en ren midlertidig ordning, huset var lite skikket for dette øyemed.

På årsmøtet den 11. mars 1912 fikk så styret i oppdrag å anlegge en utklekningsanstalt "på et dertil skikket sted". Den 3. september samme år ble det besluttet at utklekningshuset skulle legges i Råndalen. Huset skulle anlegges ved en kilde, hvori der ved oppmålinger var godt gjort at der var tilstrekkelig vannføring året rundt. I styremøte den 22. oktober samme år forelå der beskjed om at huset var ferdig.

Det skulle imidlertid snart vise seg vanskeligheter ved å ha huset og utklekningen så langt fra byen. Allerede i 1915 anla foreningen et utklekningsapparat i Narvik. Det besto av fire kasser som ble plassert i LKABs pumpehus i nærheten av vannbassenget. Rommet man fikk var lite, men det var frostfritt. En annen stor fordel var at man slapp å betale leie og vedlikeholdsutgifter, bortsett fra vedlikehold av selve utklekningsanordningen.

Kontrakten vedrørende utklekningshuset i Rånvassbotn ble i 1919 oppsagt av grunneieren. Det ble da besluttet at huset skulle flyttes til Narvik. Denne beslutningen ble dog ikke effektivert, og i 1922 ble huset overlatt til grunneieren mot at foreningen fikk rett til årlig å belegge en klekkekasse. Denne rett har man kun en gang benyttet seg av, nemlig høsten 1927 da man i apparatet i Rånvassbotn fikk lagt ned 57.000 lakserogn. Det var ikke plass i Narvikapparatet. Mesteparten av dette partiet gikk tapt, vesentlig på grunn av dårlig pass.

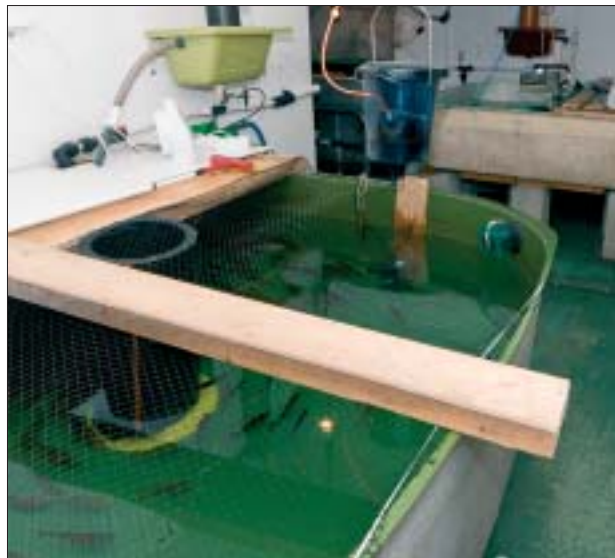
LKAB viste foreningen stor velvilje i mange år med hensyn til utklek-



ningen. De reiste grunnmuren like over sin egen hovedvannledning oppe ved Vannbassenget. Foreningens medlemmer tegnet seg for bidrag eller dagsverk, og ved tilskudd fra Narvik kommune ble huset bygget. Det var ferdig til innflytting høsten 1928. Huset hadde plass for 7 store klekk-kasser og ved alminnelig belegg kunne en ta ca. 150.000 rogn. Huset har aldri vært fullt belagt.

I 1959 ble det bestemt av Narvik kommune, at huset skulle flyttes noen meter lenger opp mot Vannbassenget. Dette på grunn av utbygging av området. Huset ble revet da kommunen bygde Fjellveien og Terrassen. Det nye huset ble oppført sommeren og høsten 1960 og gjort ferdig i februar 1961. Det ble helt og holdent satt opp av Narvik kommune, og foreningen var meget takknemlig for det gode arbeid som ble utført. I 1969 ble karene i klekkeriets kjeller flisebelagt og det skulle oppbevares stamfisk. For første gang ble stamfisken ført til klekkeriet og strøket der da den var moden. Etter stryking ble fisken fraktet tilbake der den var hentet.

Narvik kommune startet i 1970 rensing av drikkevannet med tilsetning av klor. Dette resulterte i at foreningen fikk stort tap av rogn. Man startet planlegging av nytt klekkeri, hvor det skulle være tilførsel av ukloret vann. 1972 var planene ferdige, men kostnadene var så store at andre alternative løsninger måtte vurderes. I mellomtiden fikk foreningen disponere kjelleren i vannverkets klorshus. Det dro ut i tid å finne en løsning. Man var avhengig av utbyggingen av vannverket. Etter utbyggingen av Narvik vannverk med nytt renseanlegg i forbindelse med Taraldsvikfossen kraftverk ble foreningen i 1983 tilbudt å disponere det gamle klorhuset. Det har vist seg å være en god løsning, og det er der klekkeriet er i dag. Ungdomsutvalget gjorde i perioden 1984 – 1991 en flott jobb med å pusse opp og ominnrede det gamle klekkeriet. Det er nå foreningens klubbhus.



Klekkeriet idag.

Stamfiske, produksjon og utsetting av yngel og settefisk

Ørret

Klekkeriet i Råndalen hadde plass til ca. 60 000 rogn, og det neste spørsmål som meldte seg var å skaffe rogn. Rognen måtte kjøpes og derfor trengtes penger i langt større grad enn det som kom inn ved en medlemskontingent av kr. 2,- pr. år. Medlemsantallet var lite.

Rognpartiet som ble skaffet like etter starten i 1911 var rogn av regnbueørret. Likeså ble der i 1912 bestilt et lignende parti (ca 10.000 rogn). Når man valgte denne for traktene her nord helt ukjente fiskeart, var det vel først og fremst fordi at man de første år hadde vanskelig for å få tak i ørretrogn. For det annet var det de som trodde at det ville være heldig å få utsatt denne fisken i våre fisketomme vann. Det reiste seg dog ganske snart en begrunnet motstand mot regnbueørreten, idet det ble hevdet at man ikke hadde noe bevis for at den ville trives og formere seg like bra som alminnelig fjellørret, og særlig da vannene for det meste var høyfjellsvann. Dessuten ville man vente og se resultatet av første og andre års utsetning.

Regnbueørreten som ble innkjøpt i 1912 ble satt ut i de samme vann hvor man hadde satt regnbueørret foregående år og dernest ble et lite parti utsatt i noen småvann ved Bjørnfjell jernbanestasjon. Resultatet av utsettingen av regnbueørret var ikke tilfredsstillende. I enkelte vann kunne man oppnå å få noen fisker, men kun på garn. Da det syntes som om den ikke har formert seg, med unntak i småvannene ved Bjørnfjell, hvor man en del år kunne merke formering, men etter hvert ble den helt borte i alle vann.

Det var i foreningens første leveår få klekkerier som hadde rogn eller yngel til salgs i Nord-Norge, så det var vanskelig å skaffe det rogn- eller yngelparti man hadde besluttet seg til å anskaffe. Derfor måtte man i 1914 kjøpe ørretrogn fra Hamar. Men det viste seg at den lange transport av rognen vintertid var i høy grad risikabel. Rognpartiet nevnte år

ble helt ødelagt under transporten. Den første bestilling fra Nordnorsk klekkeri ble gjort i 1914 hos O. Gregersen, Kvina i Helgeland. Det var en bestilling på 5000 røyerogn. Man innså snart at det ville være best å få rogn fra de nærmeste distrikter og ved medlemmenes hjelp innsamle rogn fra omliggende vann.

Det første forsøk ble gjort i 1912 av foreningens viseformann Einarsen. Forsøket falt ikke heldig ut. Høsten 1913 ble det atter gjort forsøk på å ta rogn (fra Harjangsvannene). Det ble bevilget kr. 50,- til M. Eliassen og N. Jansen. Likeså ble der bevilget til "fraktutgifter og bærehjelp". Det lyktes denne gang å skaffe noen tusen bra rogn, men man merket snart at det var forbundet med store vanskeligheter å få så mye at det dekket utgiftene.

Gytetiden inntreffer i oktober-november og på den tid av året kan vinteren alt ha innfunnet seg med snø og frost og de fleste vann er kanskje allerede tilfrosset. I tillegg var det i tiden før 1920 praktisk talt ingen hytter ved noe fiskevann i distriktet. Det ble som regel en sur og ubehagelig jobb å ta rogn, da de som drog ut bare hadde teltet å ty til. Ofte viste det seg at fisken man fikk ikke hadde moden rogn og derfor måtte slippes. I den tiden hadde man ikke oppbevaringskasser, hvor fisken kunne gå til den var gyteferdig. Videre hadde man heller ikke anledning til å føre nødvendig tilsyn med eventuell oppbevart stamfisk. I enkelte år kunne noen være så heldige at de fikk noen tusen rognkorn, andre år kunne utbyttet være magert.

Etter som tiden gikk ble det lettere å få kjøpt rogn. Et klekkeri ble opprettet i Malangen og derfra fikk man år om annet en del rogn. Enkelte år kom vinteren så tidlig at det var vanskelig å få rogn fra Nord-Norge. Den sikreste leverandør ble dog fiskeriassistent Olaf Gregersen etter at foreningen kom i nærmere forbindelse med ham.

Foreningen har dog alltid arbeidet for å skaffe rogn fra omliggende vann, og helst fra egne fiskevann. I 1933 ble det bestemt å reservere Fiskeløsvann, som ligger i Bjørnfjellområdet, for rognstaking. Fiske med annet redskap enn stang, ble forbudt. Vannet passet godt for rognstaking. Fiskebestanden var god, og fisken stor og fet. Samme høst klarte man å skaffe 10.000 fin rogn fra dette vann. I tillegg ble der tatt ca. 3.000 rogn fra noen småvann på Katteratfjellet. Rognen som de fikk fra disse

vannene, gav et meget godt resultat. Rogn og yngel viste en forbausende hardførhet.

I 1935-1937 og 1939 var foreningen uheldig ved rognkjøpet. Ørretrogna var blandet med rogn av røye, og samtlige vann hvor denne yngelen ble utsatt fikk dermed blandet fiskebestand. Noen av disse vannene er fortsatt overbefolket av røye, mens noen få har opprettholdt en fin røyebestand eller en fin blandet ørret- og røyebestand. Man kom snart til at det ville lønne seg best å holde seg til fiskesorter som er vanlige i distriktet, særlig ørret, og få rogn fra fisk i vann i det nærliggende distrikt.

Opp gjennom årene har det vært hentet og strøket stamfisk fra en rekke vann i Narviks områder. Vi har allerede nevnt Fiskelausvann. Videre har det vært hentet rogn fra Holmvann og Høgvann på Trældalsfjellet, Kobberfjellvann, i Maridalen, Skallvann, Revannet og Gressvannet for å nevne noen. I mange år ble hovedmengden av rogn hentet i Gressvannet som har en særdeles stor og fin ørret.

Som nevnt tidligere kunne rognstaking i tidligere tider være strabasios uten noe sted å søke ly i all slags vær. Mannskapene som har vært ute for å hente rogn i vann som ligger langt fra vei har også i senere år kommet ut for vanskelige situasjoner. Det kan nevnes at de som har vært og tatt rogn i Gressvannet har vært utsatt for mye slit og store fysiske anstrengelser. Uvær med storm og tidlig stort snøfall har gjort arbeidet svært vanskelig, både ved å ta stamfisk men også transporten tilbake til vei.

I 1969 ble stamfisken, som var fanget på Herjangsfjellet, ført til klekkeriet og strøket der når den var moden. Fisken ble så fraktet tilbake og satt ut igjen.

I 1970 ble dette gjentatt og fisken til klekkeriet ble hentet fra Ipto, Gressvann og Skallvann. Etter stryking ble denne fisken satt ut i vann på Herjangsfjellet.

I alle årene til 1983 ble det satt ut plommeseckkyngel. Det gjorde at det antall yngel som ble satt ut var svært høyt på grunn av at dødeligheten var stor. Fra 1983 da klekkeriet kom i ordentlig drift i det gamle klorhuset har vi produsert 1 og 2 årig settefisk. Noen år har det vært produ-

sert 3 årig fisk som har vært satt ut som predatorer i "overbefolka" vann.

I 1983 ble det tatt i bruk fly til utsetting i høyereliggende vann langt fra veg. Utsetting fra fly har vært brukt mange steder med godt resultat. Utsettingen skjer ved at det flys lavt over vannet mens settefisker og vannet i sekken tømmer. For å sjekke resultatet var det folk i båt på et av vannene. Utsettingen var vellykket og det var ingen tegn på at settefisker hadde tatt skade.

Foreningen gjorde i 1991 for første gang bruk av helikopter under stamfisket. Hensikten var å prøve ut en ny metode under stamfisket. Fisker ble fanget med el-fiskeapparat, lagret et par døgn i merder for så å bli fraktet i egen tank til klekkeriet. Fisker stod i karene mens rogn og melke modnet. Stryking og befruktning kunne deretter skje i trygge forhold. Resultatet av stamfisket var vellykket, men kostnadene til transport var forholdsvis høye, noe som må komme i betraktning ved senere bruk av helikopter til å hente stamfisk. Fra og med 1998 har stamfisket foregått i Åselva i Ballangen. Nærheten til bilveg gjør at transport av mannskaper, utstyr og rogn er blitt enkelt. I 2010 deltok en 5-klasse fra en skole i Narvik under stamfisket.



Stryking.

Foreningen har kontakt med landsdelens fiskebiologiske fagmiljø for å sikre kvaliteten på det arbeid som utføres innen fiskekultivering og klekkeridrift. All aktivitet i forbindelse med rognstaking, klekking og oppvekst av yngelen er gjenstand for kontroll av Mattilsynet. Før utsetting skal yngelen kontrolleres og få helseattest.

Arbeidet med utsetting av yngel (plommeseekkyngel/fisk) har endret seg gjennom årene som har gått. Her viser vi hvilken opplysning som gikk ut til de som skulle bære ut yngel i 1932:

"Utsetting foregår til de lavereliggende vann lørdag 10 ds. fra kl. 09.00. For de vann - de høyereliggende – hvortil utbæring ikke kan finne sted førstkomende lørdag – sker utbæringen neste lørdag, 17. juni fra kl.9. Den av bærerne som får nærværebrev bedes underrette de øvrige av bærerpartiet. Man vil ikke undlate å innskjerpe foreningsregler om, at bærerne møter med store spann som må være syrefrie, samt duk til å legge over under transporten. (Ca. 10 l spann for 1000 yngel). De som skulde møte med små spand risikerer å bli tilbakevist av tilsynschefen.

Narvik Jæger og Fiskerforening, Narvik 6. juni 1933.

P.Vik Erling Willasen



Fiskeutsetting Førstevann 2004.

Utsetting av fisk skjer nå ved at fisken legges i plastsekker med vann som tilføres oksygen. Dette gjør at fisken holdes frisk og i god form i lengre tid og kan fraktes over lengre strekninger uten ny tilførsel av vann. All fiskeutsetting skjer nå etter driftsplaner som er godkjent av Fylkesmannen.

Foreningen leverer fisk til flere grunneierlag. Staten er den absolutt største grunneieren i Narvik kommune og fra og med 1984 overtok Statskog SF forvaltningen av innlandsfiske på Statens grunn i Narvik kommune. I tidligere år hadde foreningen leie-/forpaktningssavtaler med Direktoratet for Statens Skoger om innlandsfiske i Narvik kommune.

Foreningen har siden samarbeidet med grunneier Statskog SF om utarbeidelse av driftsplaner for innlandsfiske. Planene sier hvilke tiltak som skal utføres innen innlandsfiske på Statens grunn i Narvik kommune og foreningen har utført det praktiske arbeidet med for eksempel utsetting av yngel/fisk, prøvefiske og uttynningsfiske.

I 1991 ble det utarbeidet en *Kultiveringsplan for høyfjellet ved Ofotbanen*. Denne ble erstattet med *Tiltaksplan 2003 – 2008* som senere er revidert. Nå gjelder: *Tiltaksplan for Narvik 2009 – 2014*. Planen viser hvilke vann det skal kultiveres/settes ut fisk i annet hvert år.

Røye

Det var også vann som man mente passet best til røye og man ville også tilgodese disse vann med denne fisk ved anledning. Det var gjort noen forsøk med rogn fra røye i 1912 og 1915, men utklekkingen mislyktes.

I 1924 forsøkte man seg på nytt. Denne gang ble rognen transportert hit av Gregersen, og både transporten og utklekkingen gikk utmerket. Røyen ble satt ut i vann som ikke har forbindelse med ørretvann, så man kunne holde de to fiskesorter fra hverandre i forskjellige vassdrag. Partiet ble satt ut i Sildvikvann og noen småvann i nærheten av dette. Dessuten ble satt noen hundre yngel i to småvann ved Tøtta. Samtlige nevnte vann var fisketomme. I 1931 ble det satt ut røye i Leigasvannene, som også var fisketomme og som var meget godt skikket for røye. Senere har det ikke vært tatt rogn eller satt ut røye i de vannene som foreningen har kultivert.

Laks/Sjøørret

Allerede i 1913 ble det gjort forsøk på å skaffe laksrogn med henblikk på utsetning av lakseyngel i de mange små, men delvis gode lakseelver i indre Ofoten, men det lyktes ikke før i 1923, da fiskeriassistent Gregersen skaffet et parti fra et klekkeri i Salangen. Lakseyngelen ble sluppet ut i Rombakselva.

I 1927 fikk foreningen tillatelse fra fiskeriinspektøren om å fange laks i fredningstiden for å skaffe rogn. Fisket skjedde i Skjoma hvor grunneierens tillatelse var innhentet.

Det ble så i 1928 satt ut lakseyngel på følgende steder: Skjoma 5000, Elvergårdselva Bjervik 5000, Rombakselva 3000, Råndalen 3000, Lakselva Beisfjord 3000, Håkvikelva 2000 og i Strandvannet Bogen 1000.

I 1929 ble det satt ut yngel i henholdsvis Elvegårdselva Bjervik 3000, Lakselva Beisfjord 3000, Håkvikelva 2000, Råna 2000, Skjoma 2000, og i Rombakselva 3000.

2000 lakseyngel ble i 1929 sluppet ut i Trollvann på Trældalsfjellet som et forsøk på om det ville lykkes å få laksen til å trives i dette vann, som forøvrig er et utmerket ørretvann.

Det har dessverre ikke vært mulig å konstatere noe resultat særlig av den grunn at vannet ble regulert i 1930 ved utbyggingen av Nygårds vassdraget. Av noen lakseyngler, som ble sluppet ut i Tindvann ved Sørtdalen (750 m. o. h.) fikk man noen på garn, opptil 0,75 kilo.

Utsettingen av lakseyngel i elv, senere også sjøørretyngel, ble intensivert fra 1954. og fortsatte fram til 1967. At utsetting av fisk gir resultater viser utskrift av årsmeldingen fra 1944:



Kastenotfangst.

Laksenotfisket i Bjerkvik og kastenotfisket i Rombaken viste flotte resultater, resultat av vår yngelutsetting.

I 1928 gjorde foreningen en henvendelse til Fiskeriinspektøren om å få Elvegårdselva i Bjerkvik inn under lakseloven, man ønsket også å få enkelte fredningsbestemmelser, særlig forbud mot fiske med not. Foreningen arbeidet også med å få visse fredningsbestemmelser gjort gjeldende for Rånassvassdraget.

En liten historie fra vel 60 år siden som viser at det var fisk i elvene da også, og at de kunne dette med å markere høytideligheter:

Styremøte 28/11 1948 i klekkeranstalten

Kl. 11 i formiddag kom det underretning til styrets medlemmer fra Stangnes, om at baker Ludv. Næss i dag kl. 12 på Klekkeranstalten ville overlevere en kopi av rekordlaksen han tok i Elvegårdselva Sjomen 22/6 1948. Foruten undertegnede var Ludvig Næss og hans sønn tilstede.

Kopien av laksen, som ble overlevert kl.12, var utført i finér og malt i naturlige farver av kunstmaler Løvholt. Den målte 126 cm lang og var 72 cm i rundmål. Vekt 26 kg.

Laksen ble hengt opp i klekkeriet, og der ble, etterat viceformann Løvholt hadde holdt en kort takketales til Næss, utbragt en skål for fiskeren og fisken.

Ivar Stangnes

Erl. Smistad

I 1948 søkte man om å få Rombakselva inn under lakseloven.

I 1950 ble det inngått en overenskomst mellom NOJFF og grunneierne om leie av fiskerett i elva. NOJFF skulle iht. overenskomsten holde vakt og utsetting av yngel av laks og sjøørret. (se også under avsnitt om hytter – Elvheim) Elva ble kultivert fram til 1959 da deler ble ødelagt av storflommen. Elva lå deretter brakk i mange år.



Storlaksen (26kg)

I forbindelse med utbyggingen av Sildvik kraftanlegg på 70-tallet ble vannføringen i elva redusert med ca 50 %. Høsten 2002 ble det utført miljøtiltak langs vassdraget for å bedre forholdene for laksefisk. Tiltakene har bestått i utgraving av flere kulper, bygging av et par terskler og åpning av flom- og sideløp der ungfisken har gode oppvekstforhold. Den reduserte vannføringen, og begrensede standplasser for stor fisk, gjør at det skal en del nedbør og vannføringsøkning til før det går fisk på elva. Fiskeoppgangen er også normalt sein. Elva er ei brukbar sjøørretelv, men du kan også være heldig å få laks.

Den 31. januar 2003 ble det inngått avtale mellom grunneierne i Rombaksbotn og NOJFF om at NOJFF overtok forvaltningen av fisket i Rombakselva. En av forutsetningene i avtalen var at fisket i elva fortsatt skulle være gratis (det kreves kun statlig fiskeavgift og depositum som tilbakebetales mot fangsrapport).

I 2007 inngikk NOJFF avtale med Beisjord Grunneierlag om forvaltning av Lakselva i Beisfjord. Avtalen omfatter også kultivering og oppsyn og utarbeiding av driftsplan.

Her er en historie som er hentet fra heftet som ble utgitt i forbindelse med 35 års jubileumet.

Kaffekjelen

Jeg traff bakermester Ludvig Næss, trofast, gammelt medlem av foreningen og velkjent laksefisker. Jeg spurte om han ikke ville skrive litt i vårt festskrift om sine erfaringer og opplevelser som sportsfisker.

– Nei, kjære Løvholt, svarte han. Jeg skal si deg jeg er ingen åndens mann. Jeg er oppvokset på landsbygda, og der lærte vi å arbeide med hendene. Håndverk har siden vært mitt yrke. Noe åndsverk har jeg aldri prestert. Men jeg kan fortelle deg en historie, så kan du selv skrive den.

– Ja, vel. Kom igjen.

– Det var i Rombakselva for noen år tilbake. Den gang toller Erlandsen var her. Vi opererte mye sammen, og i den tiden kunne en virkelig få mye pen laks i elva. Jeg hadde nettopp landet en på 7-8 kilo, - og vi satte oss da til å koke kaffe.

Nå var kaffekjelen vår nokså dårlig etter mange års flittig bruk. Kan hende det var all den sterke kaffen som hadde tatt på den. I hvert fall var tuten blitt temmelig miserabel. Det var bare såvidt den hang fast i kjelen. Men da jeg nå skulle ta fram kjelen, var tuten falt av og jeg kunne ikke finne den. Erlandsen hjalp meg å lete, men forgjeves.

Nåvel. Det var ikke annet å gjøre enn å benytte kjelen som den var. Uten tut.

Da kaffen var drukket (å for en kaffe), tok vi oss en god røyk og belaget oss på hjemturen. Men jeg hadde igjen å gjøre opp fisken. Jeg hadde tenkt å flekke den og få den røket, og som du vet så skal den skjæres opp i nakken og etter ryggbeinet, og så brettes ut.

Kniven var god og skar godt nedi, men stoppet mot nakkebeinet. Nå, ja. Et tak til så skulle vi vel være gjennom. Men nei. Den gikk ikke. Det var pokker til nakke, tenkte jeg og dæljet til igjen. Flere gange, men forgjeves.

– Nei, kan du forstå dette, Erlandsen, sa jeg. Kniven min var jo prima, men nå ser den nærmest ut som et sagblad. Du får låne meg din. Nei det ville han ikke. – Du har vel spretta så mang en laks...

Og så måtte jeg til igjen. Da jeg omsider hadde operert meg varm, traff jeg borti noe metall og fant kaffekjeltuten i laksgapet!

– Men, - var laksen så slukvoren?

– Nei, det var Erlandsen. Den kjeltringen! Bare for å få den nye kniven min ødelagt.



Oversikt over utsatt yngel og settefisk i løpet av 100 år

Ørret

Plommeseekyngel

Bjørnfjell, Store og Lille Haugfjell	412.600
Nævra, Kobberfjell, Holmvannene, Ballak, Skitdalsvann	119.400
Trældalsfjellet	202.900
Sørdalsvassdraget	115.300
Gressvann, Lortvann, Leigas	85.500
Herjangsfjellet	149.600
Spredte småvann, private	92.800
	<hr/>
	1.178.100

Settefisk 1- og 2 årig

Bjørnfjell, Haugfjell, Nævra, Kobberfjell, Holmvannene	65.000
Trældalsfjellet	10.500
Herjangsfjellet	8.000
Skjomen	5.000
Spredte småvann, private	5.500
	<hr/>
	94.000

Laks

Rombakselva	70.000
Skjoma	4.000
Lakselva Beisfjord	43.100
Elvegårdselva Bjerkvik	63.500
Håkvikelva	21.000
Råna	49.000
Solgt til private i tiden 1957 – 1960. laks og sjørret	48.500
	<hr/>
	299.100

Hvorfor holder vi så på med dette, hva er det som drar, hva kan vi oppleve?

Menneskenes opplevelse av å gå i skog og på fjellet kan være svært forskjellig. Det er mange motiver for å gå i skogen og fjellet.

Ikke bare jakt og fiske, men også stillheten, ligge i lyngen ved siden av kaffebålet og la blikket gli, gir en følelse av indre velvære og ro. Det anbefales alle å bruke tid ute i naturen i en ellers stresset hverdag. Vi blir oppmerksomme på dyreliv, fisken som vaker i vannene og planter som vokser. Vi vil få nye opplevelser ved å se nye ting – planter, stein, spor etter fugler og dyr.

Ved å studere planter og trær nærmere og ikke bare haste forbi, kan vi få et bilde av den berggrunnen som vi går over. Dette gir nemlig et bilde av hvilke vekstmuligheter som finnes for fisken i vannene og mattilgangen for de jaktbare artene så som ryper, hare, storfugl, elg osv.

Berggrunnen og løsmassene er grunnlaget for hva som kan vokse og gro både på land og under vann. Grunnfjellsbergarter som granitt gir ikke gode oppvekstvilkår for fisken og er derfor ikke gunstige med tanke på plante- og dyreproduksjon. Grunnfjellsbergartene er tungt oppløselige i vann og gir derfor lite tilskudd til næring i vannene. I tillegg er vannene for en stor del sure (pH ca. 6,0 – 6,5). I andre områder er det helt andre forhold, noe som kan sees på vegetasjonen. Ved å ta seg tid til å studere plantene, når man ferdes i skog og fjell, vil man kunne danne seg et bilde over berggrunnens beskaffenhet og surhetsgrad (pH-verdien).

Det eldste stykke land innen det området vi sokner til, finner vi i et grunnfjellområde begrenset av Bjørnfjell-Haugfjell i nord, mot vest av en linje stort sett over de indre deler av Rombak-Beisfjorden til Skjomen og videre mot syd begrenset av en linje Sør-Skjomen-Sidasjaure. Bergartene består for det meste av forskjellige typer glimmerskifer og injeksjons-gneis.

De fleste av oss vet hvor viktig surhetsgraden er for fisk og fiskeyngel. Vannets surhetsgrad bestemmes vesentlig av grunnens kjemiske sammensetning. Kalsiumforbindelser (kalsiumkarbonat) spiller en dominerende rolle og forekommer i naturen som vesentlige bestanddeler av kalkstein og marmor. I strøk med gneis og granitt er derfor ofte sjøene sure, spesielt om de får sitt tilsig fra myrområder og ligger høyt oppe i vassdraget slik at vanngjennomstrømningen blir liten, og nettopp i det omtalte grunnfjellsområdet skulle vi derfor vente oss en del næringsfattige og sure vann. På silurgrunn med mye kalkstein er vannene som regel nøytrale og kalking er jo kjent som et godt botemiddel mot sure vann.

Forøvrig er det flere andre forhold som spiller inn for produktiviteten, bunntypen spiller en stor rolle og vannene må heller ikke være for dype. Dypere enn 4-12 meter er det minimal produksjon av "fiskemat". Hver bunntype har sine næringsdyr, men verken steinbunn eller sandbunn pleier å være rik på de viktige bunndyrene. Største mengden av dem finner vi nemlig på bløt mudderbunn og i vannenes dyptliggende plantebelver.

Vel, dette har vært noen spredte betraktninger omkring vårt herlige terreng. Man kan fundere over hvorfor forholdene nettopp er blitt slik de er, når vi går med fiskestang eller hagla i fjellet. Vi må imidlertid finne oss i at naturen er slik den er og heller søke å bøte på manglene ved en intensiv vilt- og fiskepleie. Vi vil også sterkt anbefale jegere, fiskere og turgåere til ytterligere studier av emnet, da har man så mye mer glede av turene selv om ryggsekken er lett når en kommer hjem.

Fiskevann i vårt område

Aktuelle kart

- Norge 1:50 000, serie M711.
- Til sammen 8 kart som dekker området Skjomen – Bjørnfjell.
- Turkart Narvik – Abisko i målestokk 1:100 000.

Tøttadalen

Tøttadalen er et meget populært turområde, og det er flere turstier inn i området. Den mest benyttede turstien starter ved minikraftverket og vannbehandlingsanlegget ved Taraldsvikfossen øverst i Reinveien. Det er også adkomst til Tøttadalen fra Kobberstadløypa og stier som starter i Skistuaområdet, Furumoen og ved Djupvik. Ved start fra Taraldsvikfossen kommer du til Førstevannet etter ca 15 minutters gange, og det tar ytterligere ca 45 minutter å gå til Pumpvannet.

Området ligger hovedsakelig på grunn tilhørende Narvikgården AS, og det kreves ikke fiskekort for fiske i de to vannene Førstevannet og Pumpvannet (Andrevannet). NOJFF oppfordrer fiskere til ikke å ta opp mer enn et par fisk per tur i Førstevannet, dette for at mange fiskere skal ha mulighet for fangst og av hensyn til å opprettholde fiskebestanden (bare ørret). Pumpvannet har en tett bestand av røye og en mindre ørretbestand. I dette vannet bør fiskere ta all røye man får, mens uttaket av ørret bør begrenses. Røye fra Pumpvannet må under ingen omstendighet flyttes fra Pumpvannet til Førstevannet, da sistnevnte er og skal være et rent ørretvann. Fiskeutsettingen i Førstevannet har som hovedhensikt å stimulere barn og unges interesse for fiske og friluftaktiviteter, men fisket er fritt for alle.

Førstevannet var tidligere overføringsmagasin for vannforsyningen i Narvik, og det er oppdemt ved en dam som tilhører Narvik kommune. Vannet har liten gjennomstrømning og utløpsbekken renner ut på nord-siden av Narvikhalvøya utenom bebyggelsen. Vannstanden i vannet ble gradvis redusert som følge av lekkasje på dammen inntil denne ble

reparert gjennom et samarbeidsprosjekt mellom blant annet Narvik kommune, Naturvernforbundet og Narvik og Omegn Turistforening på slutten av 90-tallet. I ettertid er det gjennomført en rekke tilretteleggingsprosjekt ved vannet. Turstier er utbedret og det er etablert grillplasser, gapahuk og utedo. Narvik og Omegn JFF har årlig satt ut 50 - 100 ørret i vannet siden 2002, og vi har mottatt tillatelse fra Fylkesmannen til videre utsetting i en femårsperiode fra 2007 til 2011. Settefisker er ørret fra foreningens klekkeri.

Beisfjord

Vi inngikk i 2007 samarbeidsavtale med Beisfjord Grunneierlag, og medlemskap i NOJFF gir redusert pris på fiskekort innen grunneierlagets område.

Vannene på sørsiden av Beisfjorden mot Hardhausen er rene ørretvann og du kan få ørret med bra kvalitet i dette området. Området nås fra både Beisfjord, Ankenes og Håkvikdalen. Mot nord går grensen mot Tøttavannet og Ytre Sildvikvann som begge er overbefolkede ørretvann. Det er også mulighet for innlandsfiske ovenfor definert lakseførende strekning i Lakselva, dvs. i Storsvannet i Skamdalen. Det er bomvei til Storsvannet i Skamdalen. Denne kan brukes mot betaling av avgift. Storsvannet er et overbefolket røyevann med en viss ørretbestand, der det utøves rusefiske for å tynne røyebestanden. I dette vannet bør fiskere ta alt man får av røye mens uttaket av ørret bør begrenses. Sjøørret kan på gunstig vannføring gå helt opp til Storsvannet, og det anses som gunstig om laksefisk etablerer seg her. Eventuell laksefisk som fanges i Storsvannet må slippes ut igjen uskadd.

Maridalen

Dette området som er på ca 7 km² forpaktet av NOJFF for Skau Grunneierlag. Medlemmer i NOJFF har fiskerett som en medlemsfordel, husk å ha med medlemskortet som dokumentasjon. Kart med områdegrensener vises på våre hjemmesider.



Maridalen nås enten fra skogsbilveg ved Skog mellom Bjerkvik og Herjangen eller fra Herjangsfjellet. Området er kanskje mest kjent som utfartsområde vinterstid, men dette er også et flott område for turer sommerstid.

Det er flere brukbare fiskevann med ørret både i selve Maridalen og opp mot Bædvaområdet (statsgrunn). Noen av vannene i Maridalen er overbefolket. Fiskekvaliteten har blitt bedre de siste årene.

Gressdalen

Gressdalen er et naturskjønt område, og ved Gressvannet har NOJFF ei hytte. Gressvannet er kjent for sin storvokste ørret av meget god kvalitet. Her gjelder Statskog SFs fiskekort.

Turen opp til vannet starter langs en skogsbilveg innerst i Vassdalen (på vestsiden av Vassdalselva). Turen inn til Storfossen går på venstre side langs elven og tar 1 til 1,5 time. Her blir det en naturlig stopp ved minneplaten etter den store rasulykken i 1986. Her deler også dalen seg. Vi får Bukkedalen til høyre og Gressdalen til venstre. Turen fra Storfossen og inn til vannet/hytta tar normalt ca. 1 time. Vinterstid når man lettest Gressvannet og hytta fra andre siden ved å gå fra E6 ved Lappaugen, inn Stormyra og opp Storsteinskaret.

Trældal - Nygårdsfjellet

Trældal - Nygårdsfjellet ligger på privat grunn.

Den enkleste adkomst er å ta skogsveien til venstre ved lille Trollvann (noen hundre meter før brøytetasjonen). Veien følger man til en stor parkeringsplass under kraftlinjen. Stien starter til høyre for parkeringsplassen og går på skrå opp bakken. Den første biten kan svi godt i leggene, men det er ikke avskrekkende langt opp. På tur opp vil man se fiskevann på høyre hånd (Langvasskvanta). Fortsetter man videre over toppen og ned på andre siden, kommer man til to større fiskevann,

Holmvann og Høgvann. Noen av småvannene i området kan også by på spennende fiskeopplevelser. En alternativ adkomst til området er å ta stien opp det lille dalføret som går opp der E10 kommer ned til Sætervann (stien starter ved trafo på høyspentmast på motsatt side av parkeringsplass).

Her finnes flere gode fiskevann, i noen får du mest småfisk og i andre kan man få rimelig stor ørret. Området anbefales for barnefamilier. Området ligger på nord/vest siden av E-10 på tur mot riksgrensen. Området er kjent for sine næringsrike ørretvann. I tilgrensede områder er det også noen røyevann, bla Fiskeløsvann som er regulert. Den høye næringsproduksjonen har sammenheng med at vannene ligger i et område med kalkrike bergarter. Flere av vannene ligger også i skogområder.

Nævra-området

Næverfjellvannene ligger på statsgrunn og Statskog SFs fiskekort gjelder.

I de to Næverfjellvann (43 ha) ble i årene 1921-35 satt ut 2.500 ørretyngel som ga en utmerket stamme. I flere vann i omegnen er satt ut ørretyngel. Historien forteller at saueletere fra Nygård, senhøstes noen år senere, har fortalt om gytefisk i bekken mellom de to vann: *Den sto tett i tett hele bekken, store som digre favnvedskier.*



1938/39 ble det levert rogn til klekkeriet som var en blanding av rør og ørret. Leverandørene av rogn innrømmet aldri at det var feil ved leveransen. Nå er der mest rør i disse vannene, dessverre.

Området ligger nordøst for Nygårdsfjellet og nord for E10 på tur til riksgrensen, og NOJFF har ei hytte ved Øvre Næverfjellvann. Hytta ligger 1,5 times marsj fra den første parkeringsplassen på venstre side av E10 på Skitdalshøgda. For nærmere info og stitrasè, se temaet hytter.

Det er flere næringsrike fiskevann i området, men noen er dessverre overbefolket med røye. Næverfjellvannene er vel best kjente som isfiskevann. Her er det hovedsaklig røye og litt ørret. Vannene er næringsrike, og du kan være heldig å få fisk på over kiloen. Det finnes også en del små vann i kort avstand fra hytta med både ørret og røye. Det er en del marflo og snegl i vannene, og i Næverfjellvannene ble det ved prøvefiske i 2004 også påvist skjoldkreps.

På fisketur i Næverfjellområdet.

En historie skrevet av Rolf Vanje.

Året er 1945, krigen er over og man skal prøve å komme over i normale forhold igjen. Vi har slutten av juli måned og det er sol og varme. Folk har begynt å dra til sine hytter på fjellet for å ordne opp etter at tyskerne har hersket og herjet i hytteområdene. Flere hundre Todt-arbeidere, tvangsdeporterte lærere fra hele landet og ikke minst russiske og serbiske krigsfanger, har alle vært på tvangsarbeid på veien som ble bygget fra Bjørnfjell stasjon og ned til Øyjord fergested. Områdene som veien er lagt i har i byggetida vært forbudt for sivile. Byggetida var fra 1942 til 1945 og nu var hytteeierne spent på hva veiprojektet har ført til for deres hytter. Mange tok nå sykler med seg på toget opp til Bjørnfjell for så å sykle ned til Trældal og videre til Øyjord.

Sjøl hadde jeg først i juni tatt en fisketur fra Gamle Bjørnfjell over Lille Haugfjell, Grøndalen og Jernvannet og videre opp til Næverfjell med alle vannene der. På turen var jeg innom Serberleiren ved Øvre Jernvann, og det var et trist syn. Alt bar preg av et usselt fangeliv i en leir av dårlige finerbrakkor med dårlig helse og matforhold og en forferdelig stank av

lysol og andre kjemiske stoffer. Gamle rester av klær og sko, og ikke minst tombokser som lå overalt.

Jeg hastet gjennom leiren og kom meg opp på fjellet hvor jeg overnattet under en steinhall i nærheten av Kobberfjellvannet. Tidlig neste morgen dro jeg ned til vannet hvor jeg traff på Julian Johnsen, kjent fisker og skytter. Han var ute i samme ærend som jeg og vi ble i følge resten av dagen.

Vi fisket i Kobberfjellvannet og småvannene rundt Lille Balak og dro så over til Næverfjellvannene. Fisk fikk vi over alt og Julian fikk bl.a. en rør på godt over kiloet i hyttevannet ved "Nævra". Det var en stor overraskelse, da ingen av oss visste at det var rør i disse vannene.

Vi avsluttet omsider fiskingen og dro ned til veien, hvor Julian dro ned til Øyjord på sykkel og jeg gikk til Bjørnfjell og tok toget ned med en god fiskefangst i sekken. Veien oppover hadde standard som brukbar anleggsvei og kunne med varsom kjøring brukes av så vel sykkel som bil.

Turen ga mersmak, så en måned senere dro kona og jeg på sykkel fra Bjørnfjell og nedover "Tyskerveien" til Skitdalshøgda hvor vi gjemte syklene i noe kratt. Veien var grovgruset og delvis dekket av grov pukk, og var på langt nær egnet til bilvei. Der var bygget sneoverbygg flere steder så som i Urdalen og i Pettersenvann-bakken og en så også rester etter provisoriske snøskjermer på utsatte steder.

Hytteeiere langs veien var allerede i gang med å forsyne seg av trematerialene til midlertidige reparasjoner av hytter og uthus. Et vennepar av oss nådde oss igjen før vi begynte oppstigningen til Nævra-hytta. Paret, Asbjørn Ramsvik og kona Bjørg hadde både fiskeutstyr og øvrig utstyr for ev. overnatting så de slo seg på lag med oss oppover. Vi prøvde fisket i første vannet vi kom til, men på grunn av blankstilla og mye mygg ga vi snart opp. Næverhytta sto fremdeles åpen og var i samme stand som da jeg var her oppe en måned tidligere. Jentene ryddet og vasket omkring etter beste evne slik at det ble værende der, og så laget vi oss middag og drev litt myggkrig før vi gikk til ro.

Jeg våknet i fire- femtia neste morgen til et nydelig vær med sol og fin morgenbris. De andre sov da jeg listet meg ut med fiskestanga og håven og la turen til det bakre vannet hvor en stor snebre stakk en ti-femten

meter ut i vannet. Jeg lurte meg så langt ut på breen jeg fant det forsvarlig og slengte ut en sluk så lang jeg kunne. Hva annet skjer enn at jeg får et kraftig napp og fast fisk. Jeg skjønnte straks at det var en uvanlig stor fisk og måtte se meg om etter et høvelig sted å lande den på. Det ble noe vanskelig å lede fisken fra snebreen og til ei lita vik til høyre for breen. Etter en del manøvrering med stramt snøre og litt "gi og ta" fikk jeg til slutt fisken i håven og inn på tørt land. Jeg tror pulsen var i hundre da jeg småsprang de par hundre meterne til hytta. Jeg åpnet hyttedøra med et riktig brøl og strøk fisken over ansiktet på de forskrekkede, søvnige vennene.

De kom seg opp i ei fart og frokost ble laget og fortært. Fisken som veid 2,8 kg, ble først behørig avtegnet på øverste køyebord med vekt og data. Vi hadde med ei lita fiskevekt og en bit av en tommestokk lå i hytta. Lengden på fisken var 64 cm.

Vel nede ved vannet gikk Asbjørn ut på breen hvor jeg hadde fått fisken en time tidligere, sjøl gikk jeg ut på en steintange midt i vannet. Da jeg kom ytterst utpå, gjorde jeg noen kast før jeg plutselig fikk et nytt kraftig napp og fast fisk. Jeg sto ytterst på en stein og det var svært vanskelig å håndtere den sprelske fisken. Wendla kom med håven og etter flere mislykkede forsøk klarte vi endelig å få fisken i håven og velberget i land. Den ble straks veid og viste seg å være fire hekto tyngre enn den første og fire cm lengre.

Vi fortsatte å fiske utover formiddagen og fikk en del fisk, men ikke flere "rugger", de fleste var fra tre til fire hekto. Det ble stekt ørret til middag noen timer senere, og mens vi nøt den i solveggen hørte vi noen karer som pratet på andre sia av hyttevannet. I den stille og klare luften hørte vi hva praten gikk ut på. En av karene var misfornøyd med å være lurt opp til et vann som tilsynelatende var fisketomt. En av de karene mente å påstå at da han sammen med noen venner var og fisket her før krigen, fikk de mer enn nok fisk. I praten nevnte han mitt navn og jeg skjønnte jo da hvem karen var. Etter at de hadde gått rundt vannet og kommet frem til hytta, viste det seg å være en av mine nære jakt- og fiskevenner Marius Abrahamsen sammen med Sverre Dåbakk og et par yngre jernbanekarere. De hadde ikke fått noe fisk hittil på turen, og ville ha min bekreftelse på at det virkelig fantes fisk. Jeg kravlet oppover en sneskavl like ved hytta hvor vi hadde gravd ned fiskefangsten for best mulig bevaring.

Jeg løftet opp fisken på 2,8 kg. Karen som for øvrig var Sverre Dåbakk, ropte til meg og mente det var storsei. Da jeg løftet opp den største på over 3 kg, kom han styrrende opp for virkelig å ta fisken i øyesyn. Det ble mye fiskeprat om mengde og størrelse på fisk og alle var vi enige om at vannene omkring Næver- og Kobberfjellområdet var gode fiskevann.

Omsider pakket vi sammen og dro ned til veien og syklet til Trældal og videre til Øyjord. Da vi kom om bord i ferga, som var full av hyttefolk, traff jeg på stasjonsmester John Johnsen, tidligere formann i Jæger- og Fiskerforeningen. Han var interessert i hvor jeg hadde vært og da han hørte jeg hadde vært i Nævra ble han ytterligere interessert. Han la begeistret ut om at han hadde vært med på å bygge hytta noen år før krigen og hadde også stått for bæring av yngel til samtlige vann i området. Jeg svarte ikke på dette, men åpnet sekken og viste ham sporen på den ene storfisken. Han ble himmelfallen, dro begge fiskene opp og hoppet rundt i folkemengden mens han utbasunerte at dette var resultatet av hans innsats i fiskepleien. Fiskene ble behørig fotografert av en kar med fotoapparat, men jeg kjente ikke vedkommende og fikk heller aldri se bildene, hvis de i det hele tatt ble noe av.

Kubergvannene

Vannene mellom Næverfjellvannene og Nævertind har tynne ørretbestander. Det har vært fiskeutsetting her tidligere, men den opphørte på 1990-tallet. Det ble foretatt prøvefiske i 2005 og det er nå igangsatt utsetting på nytt.

Kubergvannene ligger på statsgrunn.

Kobberfjellvann og Lille Balak

Det kan også lønne seg å ta en tur til Kobberfjellvann som er et rent ørretvann. Kobberfjellvann ble første gang "befolket" år 1931 med 1.000 stk. ørretyngel og senere med 2.500 stk. Utsettingen ga en enestående fin stamme. Der ble år om annet tatt ørret på opp til flere kg.

Også dette vannet er næringsrikt, og her er det marflo. NOJFF og Statskog har restaurert ei gammel steinbu ved vannet. Denne egner seg som hvilested/skjul men ikke overnatting, og det er ikke tillatt å lagre private eiendeler i bua. For nærmere info og stitrase se temaet hytter.

I Lille Balakvann som ligger på grensen mellom statsgrunn og Vassdalen grunneierlag er det en bra bestand av røye og litt ørret. Også dette vannet var fisketomt inntil foreningens første utsetting i 1931. Vannet er næringsrikt og den enkleste adkomsten er fra Vassdalen.

Holmvannområdet

Området ligger på statsgrunn og grenser mot Sverige. Fiskekort for svensk side kjøpes blant annet på Riksgränsen.

Det er flere bra ørretvann i dette området, og NOJFFs hytter ved Store Holmvann danner et godt utgangspunkt for fisket.

Fiskevannene i dette området har naturlig reproduksjon, og her foregår ikke kultivering. Det er både næringsrike og næringsfattige vann i området. Adkomst anbefales sommerstid fra Småvannene ovenfor Urdalen, en tur på ca. 5 km. Vinterstid foretrekker mange å starte fra Holmelv bru (Øvre Jernvann). Her følger man myrene på venstre side av elven, til man kommer frem til en smal dal. Deretter er det bare å følge elvedalen frem til Holmvann. Denne ruten er litt lenger (ca. 8 km.) men slak og fin.

For nærmere beskrivelse av stitraseer se temaet Hytter – Holmvassbu.

Fisket i Store Holmvann kan til tider være lunefullt, men her kan man til gjengjeld få fisk av god kvalitet. Slår det feil her, er det bare å prøve noen av de mindre vannene. For den som liker å svinge fluestanga, kan disse være et godt alternativ. For den spreke og eventyrlystne fisker, kan vi foreslå en tur opp til Store Isvann. Her må man imidlertid regne med at isen ligger til månedsskiftet juli/august. Foreningen ønsker tilbakemelding fra fiskere som får fangst i dette vannet, da det er flere år siden slik fangst er rapportert.

Det ligger mange vann også mellom Holmvannsområdet og riksgrensen, og det er fisk i de fleste av disse. Det er en del vann med overtallige bestander, men det er også vann i dette området som huser bra fisk. Ørndalen innenfor Geitvann er et naturskjønt område som anbefales for barnefamilier.

Bjørnfjellområdet

Området ligger på statsgrunn og grenser mot Sverige. I dette området er det mange private hytter og en rekke småvann. NOJFF har i en årrekke kultivert flere av disse småvannene, og enkelte huser bra ørret selv om vannene er næringsfattige. Etter kultivering av vannene kan både barn og voksne få fine fiskeopplevelser i vann som er lett tilgjengelige. Foreningen og Statskog prioriterer fiskeutsetting i de lettest tilgjengelige vannene, og det er få vann som ligger lenger enn 5 km fra vei som det foregår fiskeutsetting i. Innen dette området er det imidlertid satt ut fisk i de fleste vann der det ikke er naturlig rekruttering.

Ved Holmervann har NOJFF bidratt til bygging av kommunens eneste fiskeplass som er tilrettelagt for handikappede. Adkomst til denne er fra veien inn til Bjørnfjell stasjon. I dette vannet er det fin ørret, så vi anbefaler bruk av denne fiskeplassen.

Haugfjellområdet

Området ligger stort sett på statsgrunn og grenser i vest mot privat grunn.

Mange tar turen til Store Haugfjellområdet via den såkalte "Stigen". Den gamle ærverdige stigen som var plassert i ei loddrett fjellkløft, og som har gitt passasjen navnet ble fjernet av uærlige sjeler høsten 2003. Stigen er imidlertid nå erstattet av en trappekonstruksjon, og vi berømmer grunneierne for denne jobben. Stigen er avmerket på kart ved nedre ende av Jernvannet, og stien hit går fra vei nedenfor Jernvassdammen. Vi anbefaler ikke denne adkomsten for lite fjellvante eller barn. Du bør også være meget forsiktig på svaberget nedenfor selve stigen om det

regner og er vått på bergene. De mest kjente fiskevannene på Store Haugfjell er Øvre og Nedre Haugfjellvann (ca 2 timers marsj til sistnevnte vann fra Urdalen). Du bør imidlertid som nevnt tidligere gjøre deg kjent i, og prøve fiskelykken også i de mindre vannene.

En alternativ adkomst til Store Haugfjell og en grei adkomst til Lille Haugfjell har du ved å stanse der E-10 gjør en nesten 90 graders sving i Urdalen. Den første biten er det sti. Denne starter like ved der en bekk kommer ned bakken og munner ut i Urdalselva. Etter ca 1 km er man oppe ved Store Smedvann, det første vannet på Lille Haugfjell. Dette vannet har feil navn på 1:50 000 kartet, vannet står her benevnt Jeksla, men dette vannet ligger lenger opp på høyden mot Søsterbekk. Andre gode alternativ for å nå dette området er å gå fra parkeringsplassene like ovenfor Urdalen eller Søsterbekk. Det mest kjente fiskevannet på Lille Haugfjell er Skomakeren. Foreningen setter ut fisk i mange av småvannene på Lille Haugfjell.

I dette området er det mange småvann, og NOJFF kultiverer flere av disse. På Store- og Lille Haugfjell er alle vannene unntatt ett rene ørretvann. Vi kultiverer ikke vann som ligger på Rombaksfjordsiden av en linje fra varden på Store Haugfjell, til høyden sør for Nedre Haugfjellvann og videre til Stigen. Vannene er næringsfattige, og begrensede utsetninger av ørret i vann uten gytemuligheter gir tynne bestander med fin fisk. Ikke noe annet sted i Narvik har du så mange vann innenfor et så begrenset område, men fisken kan være vanskelig å få til å ta i de klare næringsfattige vannene på Haugfjell. Gjør du deg kjent i området har du imidlertid mulighet for fin fangst, men i disse vannene får du sjelden fisk over kiloet.



Mellom Store og Lille Haugfjell ligger Grønndalen, og i dette vassdraget er det naturlig reproduksjon av ørret. Vassdraget var fisketomt før den første fiskeutsetting i 1921. Det er bra kvalitet på fisken i dette vassdraget, selv om ikke størrelsen er som i mer næringsrike vann.

Sildvikområdet

Området ligger på statsgrunn og grenser mot Søndre Rombak grunneierlag og Beisfjord grunneierlag.

Det er en del brukbare fiskevann med ørret i dette området, men disse har ikke vært kultivert de seneste årene. Adkomsten er enklest fra anleggsveien til Sildvikanleggene som tar av fra vei inn til Sildvik kraftstasjon i Rombaken. Mange kombinerer fiske med turvandring i dette naturskjønne området. Det er en fin familietur å gå fra anleggsveien ved Sildvik og over til Beisfjord.

Skjomenfjellet

Området ligger på statsgrunn og grenser mot Sverige.

Det ble anlagt et omfattende veinett på Skjomenfjellet i forbindelse med kraftutbygging på 70-tallet, og områdene er derfor lett tilgjengelige sommerstid. Anleggsveiene starter på Fjellbu, øverst i Skjomdalen. Den ene veien går mot øst til Nordalen, mens den andre veien slynger seg i bratte svinger opp på fjellet mot sørvest. Anleggsveiene brøytes ikke vinterstid så da er Skjomenfjellet forbeholdt de sprekeste. På vår hjemmeside under temaet *Vei Skjomenfjellet* får du status for om veiene er åpne eller ikke.

Det er flere hytter på Skjomenfjellet. NOJFF har en hytte mens Narvik og Omegn Turistforening har flere hytter i området. Det er også fine dags-turer til de svenske turistforeningshyttene. Nærmere info om NOJFFs hytte ved Gautelis og stitraseen hit finner du under temaet Hytter. Info om NOTs hytter får du ved å se på turistforeningens hjemmeside: www.narvikfjell.no

Anleggsveien i Norddalen går til Stasjonsholmen, og herfra går det merkede turløyper både mot Lossi og Cunojavre. Den frodige vegetasjonen i Norddalen bærer preg av at fjellgrunnen er kalkrik, og at vannene i området har god produksjon. Det er bla marflo og skjoldkreps i noen av vannene i området. I Cunojavreområdet er det både ørret og røye av bra kvalitet. Sælkjavre kan også være verd et besøk etter røya. Både vann og småelver i området egner seg godt for fluefiske.

Ved Ipto som er inntaksmagasin til kraftverket deler veien seg. Den ene går mot Sitas mens den andre går til Gautelis. Veien mot Sitas er sperret med bom ved svenskegrensen, men herfra kan du følge veien videre til fots eller med sykkel om du ønsker å komme deg lenger inn på fjellet.

Sitasjaure, Gautelis og Vannaksvann var kjent for stor og fin røye før utbygginga, men i dag dominerer smårøya i disse vannene. Coarvejavrevannene er ikke regulert, og kan fremdeles by på overraskelser. Ørret kan fiskes i Rundtindvatn, og i småvannene på Lapphaugen ved Ipto og Skoddejavre. NOJFF kultiverer noen vann på Skjomenfjellet, og i den nye kultiveringsplanen for området er det foreslått kultiveringstiltak i flere vann.

Fiskerens aftenbønn

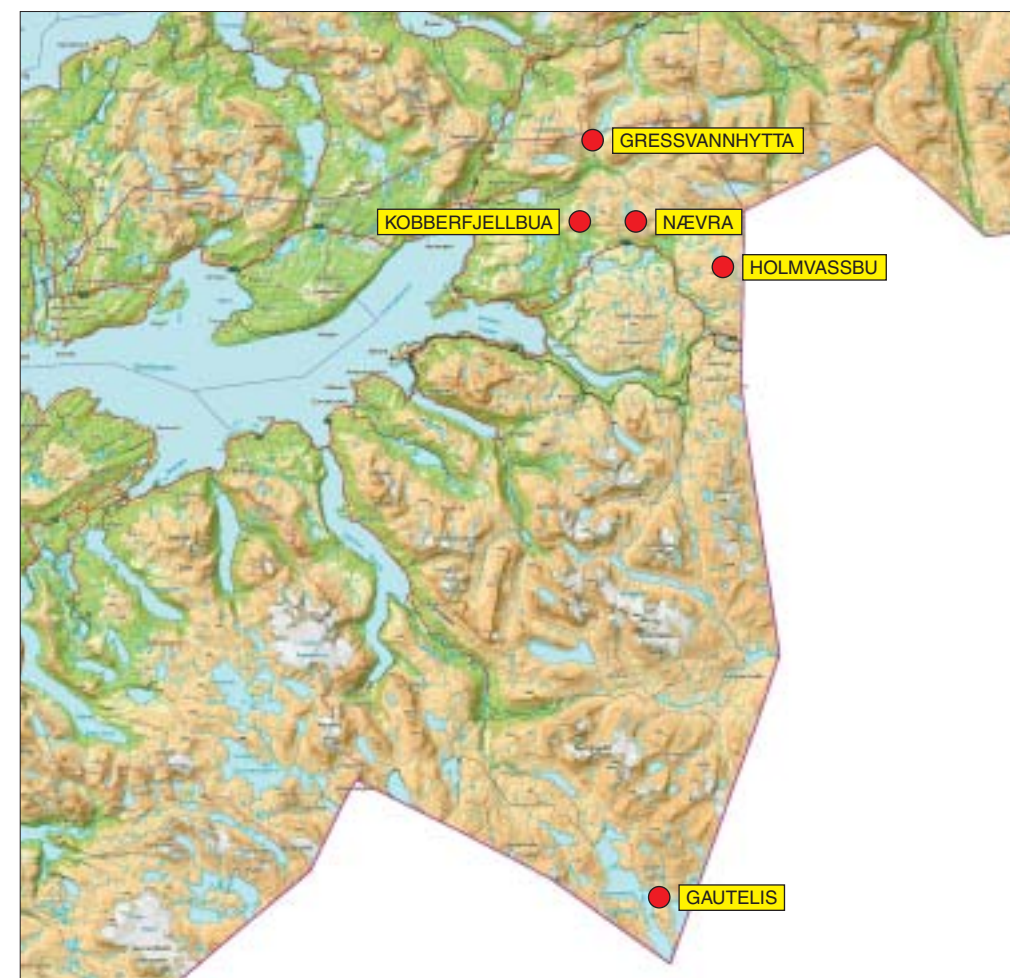
Kjære gud. Lat meg en gang fange en ørret som er så stor, at også jeg når jeg taler om den, ikke behøver å lyve.

Jo.



Foreningens hytter

I 1928 ble spørsmålet om å skaffe foreningen en hytte aktuelt. Man tenkte først å løse oppgaven ved å kjøpe gården Vassbotn som ligger på sørenden av Skoddebergvannet. Dette kom ikke i stand. Flere andre alternativer ble deretter vurdert, deriblant kjøp av hytte ved Sætervann og søknad om å få disponere brakke ved Sætervannet etter utbyggingen av Nygård kraftverk. Da dette ble det ikke noe av, kom tanken om å bygge en hytte ved et av foreningens beste fiskevann.

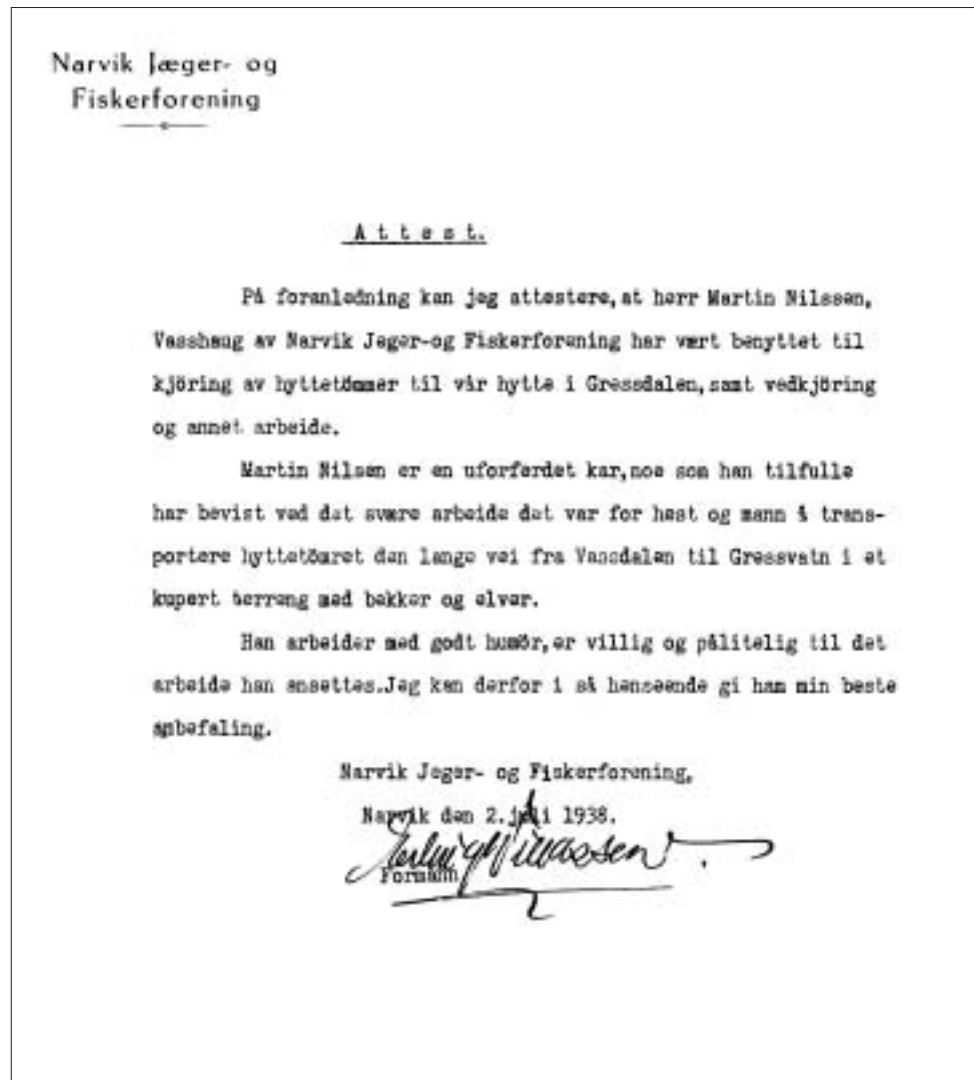


Ønsket om en foreningshytte var så sterkt at årsmøtet i mai 1935 besluttet å bygge en hytte ved Gressvann.

Hytta ved Gressvann - "Slottet"

Det ble valgt en hyttekomite som straks gikk i gang med arbeidet.

Foreningen fikk festekontrakt med Troms skogforvaltning 17. september 1935 for tomt til hytte ved Gressvannet. Hyttematerialene måtte transporteres med bil fra Narvik til Vassdalen, og siden med hest, fra Vassdalen og opp til Gressvann, ca. en mil i ulendt fjellterreng. Transporten ble utført av Martin Nilssen, Vasshaug, og attest for utført arbeid sees nedenfor.



Den 10. august 1935 var hytta ferdig så vidt at den kunne tas i bruk. Det ble også anskaffet båt, og i 1937 ble der oppsatt naust. Hytta var den gang verdsatt til kr. 2.000,-.



"Slottet" – Gressvannhytta.

Til oppførselen bevilget foreningen kr. 500,-, resten er dekket ved bidrag - gratisarbeid - og ved et lån av foreningens kasse på kr. 94,80.

Hytta har en meget vakker beliggenhet ved søndre ende av Gressvann. Narvik Jeger- og Fiskerforening kunne da etter 24 års forløp si at den kan sette bo under eget tak.

Hytta har utvilsomt vært til nytte og glede for de mange av foreningens medlemmer og andre som har besøkt dette området

I perioden 2006 - 2008 ble det utført større vedlikeholdsarbeider slik at hytten nå er i meget god stand.

Koordinatene til hytta er: UTM/UPS: 33W 615246 7612309



"Slottet" i dag.

ADKOMST TIL "SLOTTET"

Anbefalt sommerrute til hytta er merket blå og vinterruta rød.

Sommerrute: Man kjører til øverst i Vassdalen og tar av siste veg til venstre. Etter ca 100 m svinger man til høyre mellom noen hus. Her vil man finne en parkeringsplass. Det første stykket følger man en skogsveg på venstre side av elva. Denne går etter hvert over til en sti som går helt frem til hytta. Ruta er ca. 8 km og tar fra 1,5 til 2 timer.



Vinterrute: Vinterstid nås Gressvannet og hytta best ved å gå fra Lapphaugen og inn Stormyra. Dette er et lettgått terreng. Ruta er ca. 12 km og tar vinterstid 1,5 til 2 timer.



Næverfjellhyttene

Den første hytta ved Næverfjellvannene ble bygget sommeren 1938. En selvopnevnt hyttekomite bestående av Einar Mosling, Øyvin Mathisen, John Johnsen, Ingvald Brenneløkken, Trygve W. Johansen samlet inn midler og fikk bygget hytta. Den ble overlevert foreningen 10. november 1938.

Narvik den 12. desember 1938.

Til
fiskehyttekomiteen,
v. herr Einar M o s l i n g, Narvik.

"Nævervannshytta N e v r a".

" Narvik Jeger - og Fiskerforening samlet i medlemsmøte uttaler sin beste takk for den prektige hytte som komiteen har reist på Næverfjell og som er overlevert vår forening som gave ved Komiteens brev til oss av 10. november d.s.

"Nævervannshytten Nevra" som komiteen har kalt den vil vi verne os. Den vil i stor utstrekning bidre til å lette adgangen til et av våre prektigste fjellpartier og fiskevann, og vil dessuten trygge en fjellovergang som sportsfolk i framtiden kan få glede av."

Evilket jeg herved har den ære å meddele den ærede komite og jeg skal tilføie, at jeg under medlemsmøtet uttalte, at når Narvik Jeger- og Fiskerforening også hadde satt sig som mål å bygge hytter inne på fjellene ved våre fiskevann slik at vi kunde få full nytte av disse, så var det så meget mer gladelig å kunne se, at det ved et slikt privat initiativ som dette, blev tilført oss en slik verdifull eiendom uten noe utlegg for foreningen. Det er et rosverdig tiltak som fortjener all anerkjennelse.

A r b ø d i g s t

på Narvik Jeger- og Fiskerforerings vegne

v/

Hytta ble bygget ved nordenden av det sørligste av de to vannene. Den ligger 650 m.o.h. Senere (1947) ble den utvidet med en forgang (bislag), da døra føk ned av snø vinterstid.



Den første Næverfjellhytta.

Den har gjennom årene ofte hatt besøk av ubudne gjester som har gjort innbrudd og brent inventar og griset til. Ovnens en sommer stjålet, men ved effektiv privat detektivtjeneste ble den senere levert tilbake til hytta.

Under krigshandlingene våren 1940 hadde de norske styrker tilhold i hytta. Hytteboka hadde, etter det vi vet, mange interessante beretninger fra disse dager. Boka ble for mange år siden utlånt til avskrift, men da ble den dessverre ødelagt under brann.

Plasseringen av hytta gjorde at den ofte føk ned av snø om vinteren. Det var lenge diskutert å flytte den. Det viste seg etter hvert, ved nærmere ettersyn at den var i så dårlig forfatning at den ikke lot seg flytte.

I 1975 ble det innkjøpt en brakke fra NVE – Skjomenanleggene. Den ble kjørt til Skitdalshøgda i vente av leilighetsskyss med helikopter. Brakka overvintret der og i juni 1976 ble den sammen med materialer til ombygging fløyet opp.



Den andre Næverfjellhytta.

Det ble påbygd et bislag, nytt tak, og nytt panel utvendig. Sommeren 1977 ble hytta åpnet for utleie. Gammelhytta ble revet i 1978.

Koordinatene til hytta er UTM/UPS: 33W 617912 7605516

I hyttebøkene er det mange gode historier om besøkende som har trivdes selv om utbyttet i form av fisk eller vilt ikke har vært så mye å skryte av.

I 2005 startet planleggingen av bygging av en ny hytte. Foreningen hadde startkapital da pengene etter salget av Jægerheim var avsatt til bygging av ny hytte. Flere aktuelle steder ble vurdert men vi endte opp med ny hytte på Nævra. Bakgrunnen var at området hytta ligger i er et populært utfartsområde og hytta som står der begynte å bli noe nedslitt.

I 2007 fikk vi godkjenning fra grunneier Statskog SF for å bygge den nye hytta. Byggetillatelse ble gitt av kommunen. Hytta ble bestilt og levert 16. august på Skitdalshøgda. Alt ble løftet opp av helikopter og etter flere dugnadsomganger kunne vi i slutten av september se at hytta var reist og beiset og var klar for sin første vinter mellom Næverfjellvannene. Hytta ventes ferdigstilt i løpet av sommeren 2011. Det har vært et stort løft for foreningen og vi tror at den nye hytta med den fine beliggenheten vil bli mye brukt både av jegere, fiskere og turfolk.

Koordinatene til hytta er: UTM/UPS: 33W 617926 7605636



“Nyhytta”.

ADKOMST TIL NÆVERFJELLHYTTENE:

Sommerrute/Vinterrute: Ruta starter ved Skitdalshøgda på tur mot riksgrensen. Etter å ha parkert på parkeringsplassen på venstre side, kan man sommerstid finne stien ved å følge vegen tilbake mot Narvik, ca. 100 m. På en liten knaus er det en liten vegstump. I enden av denne vil man finne begynnelsen på stien.



Holmvassbu

Narvik Jeger- og Fiskerforening oppnevnte i 1946 to byggekomiteer som fikk i oppdrag å føre opp hytter, en ved Katteratvann og en ved Holmvann. Interessen blant de oppnevnte var heller liten, og det ble derfor foreslått at de to komiteene skulle slås sammen til en, som da skulle påta seg å føre opp en hytte ved Holmvann. Forslaget ble vedtatt, og komiteen gikk straks i gang med arbeidet.

Foreningen fikk, for den rimelige pris av kr. 10,-, overta en tysk soldatbrakke som lå i en steinur ved Holmvann. Yttervegger og tak var dekket med stein, så første oppgave var å få all steinen fjernet. Da dette var gjort, ble man enige om å rive brakken og føre den opp på en haug ved "Sildvikbukta", i sørenden av vannet, - slik at den ikke skulle snø ned om vinteren. Den ble dessuten godt synlig for besøkende som ikke var særlig godt kjent i dette terrenget.

Arbeidet tok til i begynnelsen av juli, og i slutten av august 1946 kunne hytta overleveres. Alt arbeid ble utført på dugnad og de eneste utgifter foreningen hadde var til takpapp, vindusruter og spiker. Ved overleveringen hadde hytta bare ett rom, men det ble lagret brakkelemmer for senere oppføring av bislag. Bislaget ble oppført sommeren 1948. Da selve hytta var ferdig ble der samlet sammen tømmer til brensel slik at der skulle være nok for de første årene. Denne hytta ble revet i 1980 etter at en ny hytte var bygget.



"Gammelhytta" under oppføring.

I 1968 – 1970 ble det bygget ny hytte ved Holmvann. I september 1968 ble hytta transportert til Øvre Jernvann med lastebil og derfra løftet opp med helikopter fra helikopterskvadronen på Bardufoss. Den ble bygget på andre siden av vannet og er den som vi i dag benevner som "gammelhytta". Hytta ble bygget av fullisolerte lemmer og var på 10,2 m².

Materialene fra den opprinnelige hytta ble noe brukt til bislag på den nye hytta og resten ble brukt til brensel. Mye av materialene fra den gamle hytta ble fraktet til nyhytta på ryggen av ildsjelene, og av hytteboka kan vi sitere:

17.7. – 19.9. 1980

Har båret det meste av gammelhytta til nyhytta. Hele gulvet laget jeg en stor flåte av. La alle gulvåsene tett sammen, spikret et lag med gulvbord på tvers over bjelkene, så et lag av samme på langs, så to lag med stubgulvplatter: Lastet flåta med noe av det mest uhåndterlige og ventet på passende vind. Var ikke før ferdig før vinden snudde. Selv om jeg hadde bygd flåta på et vippepunkt, var det så vidt jeg klarte å skyve den ut i vannet. Seilingen gikk som et "skudd". 1 time og 15 minutter. Landet som beregnet ved nyhytta. I løpet av disse to siste turene på 10 dager båret 42 bærer fra gammelhytta. Min nye ryggsekk er mer eller mindre ødelagt av dette og selv er jeg så smått blitt lei av dugnad i sommerferiene.

Svein Jarl

Hytta som ligger noen meter fra nyhytta, ble totalrenovert i 1993/94 og fungerer som sikringshytte. Hytta er lita men det er allikevel sengeplass til 4 personer. Den er like godt utstyrt som nyhytta. I tillegg har den bevart noe av den gamle sjarmen.



Nye "Holmvassbu".

Arbeidet med den nye Holmvassbu ble startet i 1984. Foreningen var tildelt "Sildvikmidler" til opprusting av oppsynshytte ved Båtsvannsmagasinet. NOJFF fant det lite hensiktsmessig å investere pengene i denne oppsynshytten, da Statens Skoger selv skulle ha ansvaret for oppsynet fra 1.1.1985.

Foreningen søkte da Narvik kommune om å få omdisponere bruken av ca. kr. 110.000,- til ny hytte ved Holmvann. Dette ble innvilget og vinteren 1984/85 begynte hytteplanleggingen og det ble innhentet byggetillatelse fra Narvik bygningråd. Plasseringen av hytta ble bestemt i juni 1985. Hytta var ferdig i 1986 og innvielsesfesten for dugnadsgjengen var 19. april 1986.

Koordinatene til hytta er: UTM/UPS:
34W 380621
7601690



Begge hyttene.

ADKOMST TIL HOLMVASSBUENE



Vinterruta med utgangspunkt i parkering ved Holmvasselva eller Skogvassdalen hyttefelt er markert blå. Vær oppmerksom på mulig skredfare ved opp- og nedstigning fra høyden mellom Urdalselva og Holmvasselva.

Sommerrute: Ruten starter fra Småvannene, med det samme man kommer opp av Urdalen på tur opp mot riksgrensen. Stien starter etter at man har passert broen over elven. Deretter går den på høyre side rundt et lite tjern, passerer like ved en hytte, før den tar av opp gjennom skogen. Den første biten kan være litt bratt, men deretter er det en flott tur langs siden av Rundfjell. Turen er ca. 5 km. og tar fra 1 til 2 timer, avhengig av form og hvor hardt man tar det.

Vinterrute: Man kan utmerket godt bruke samme rute som sommerstid, men mange foretrekker å starte fra Holmelv bru. (Øvre Jernvann) Her følger man myrene på venstre side av elven, til man kommer frem til en smal dal. Deretter er det bare å følge elvedalen frem til Holmvann. Denne ruten er litt lengre (tot ca. 8 km.), men slak og fin. Dessuten har man unnabakke hele veien ned igjen. Etter at det er blitt stabile isforhold er en alternativ vinterrute å følge Holmvasselva gjennom kløfta nord for denne høyden, og følge elva videre innover til man kommer tilbake til traseen avmerket på kartet over.

Kobberfjellbua

Hytta ligger på sørvestsiden av Kobberfjellvannet. Det er Statskog som er eier av hytta. Hytta, som har et lite rom, ble bygget av bruddstein og sement og med bølgeblikk tak.

Akkorden for bygget fikk John Bakkeland. Sement ble kjørt opp sommeren 1949, men vinteren kom for tidlig på Bakkeland, slik at sementen måtte tas ned til Vassdalen igjen.

Sommeren 1950 ble hytta ført opp, men steinkvaliteten var mindre god slik at hytta fikk full av snø. Hytta lå i mange år brakk og på grunn av at den fikk full av snø om vinteren ble inventaret ødelagt, slik at den ikke var egnet for bruk. År 2000 ble hytta restaurert av Statskog og det ble opprettet avtale hvor det er enighet om at NOJFF har ansvaret for drift



Kobberfjellbua.

og tilsyn av steinbua. Hytta står åpen og kan brukes av alle som ferdes i området.

Koordinatene til hytta er: 33W 614438 7605523.

ADKOMST TIL KOBBERFJELLBUA

Sommer- og vinterrute: Ruta har samme utgangspunkt som for Nævra, se kart foran.

Parker på første parkeringsplass på venstre side av E10 like etter at du har passert høyden på Skitdalshøgda. Følg først samme sti som mot Nævra og sving senere av mot vest, følg langs fjellryggen mot Nilsholla og gå over til Kobberfjellvann. Bua ligger på vestsiden av vannet. Vær obs på rasfare her vinterstid, da kan det være sikrest å runde rundt Kobberfjellet via Store Balak. Turen fra E10 til Kobberfjellvann tar også ca en time. Det tar ca en time å gå mellom Nævrahytta og Kobberfjellbua. Du kan også gå fra Vassdalen.

Vassheim – Gautelishytta

Foreningen overtok en brakke fra Universitetet i Tromsø. Brakken hadde vært brukt i forbindelse med Universitetets feltundersøkelser/forskning på Skjomenfjellet før NVEs utbygging av Skjomen kraftverk. Det viste seg at brakken var i dårlig forfatning.

Foreningen hadde en tid forhandlinger med Statskog om tillatelse til å bygge hytte ved Gautelis. I 1995 var alle formaliteter i orden og byggingen kunne starte. Fundamentene ble støpt i 1996, råbygget ble reist og taket var lagt i 1997. Hytta var nå "tett". Gautelishytta - Vassheim ble åpnet for publikum i september 2001.



Vassheim.

Koordinatene til hytta er: UTM/UPS: 33W 619538 7548646

ADKOMST TIL GAUTELISHYTTA VASSHEIM

Anleggsveien på Skjomenfjellet er åpen om sommeren og så lenge det er forsvarlige kjøreforhold om høsten. Du følger denne til Gautelis (17 km fra Fjellbu). Herfra kan man benytte egen båt eller følge NOTs turløype. Vær oppmerksom på at vannet er regulert og at man bør være kjent for å unngå grunner i vannet. Til fots følger man sti til man passerer NOTs hytte. Videre følger man Nordkalottleden som passerer like ovenfor hytta. Gangtid 2-3 timer.



Elvheim

Narvik Jeger- og Fiskerfor- enings feriehjem i Rombaks- botn, ble bygget i årene 1952/53.

I 1903 ble anleggsbyen som ble bygget i forbindelse med byggingen av Ofot- banen revet. Etter dette har Rombaksbotn vært et sted uten bosetting.



Elvheim.

År 1950 ble det inngått en overenskomst mellom NOJFF og grunneierne om leie av fiskerett i elva. NOJFF skulle iht. overenskomsten være ansvarlig for vakthold og utset- ting av yngel av laks og sjøørret. Året etter fikk foreningen, ved gavebrev fra enkefru Abelone Martinussen, som var en av grunneierne, en tomt på 1 mål. På tomten skulle bygges en større vakthytte.

På Narvik jernbanestasjon skulle et gammelt uthus/pakkhus fjernes. Bygget ble overtatt av foreningen, det ble revet ved medlemmers dugnad

og ført til Rombaksbotn med båt. Transporten derfra foregikk i øsende regnvær med herr Petter Hansens sandpram og Brødrene Holmlunds båt "Bror". Materialene, 1.500 murstein, møbler o.a. ble losset på steinkaien i Botten i løpet av et døgn av 12 gamle slitere i foreningen, gjennomsnittsalderen var 56 år. Transporten til tomta og oppførelsen av bygget ble utført av herr John Bakkeland. "Elvheim" var, som bildet viser, et ganske stort bygg, - ca. 130 m².

Innredningen var flott. Det var en stor peisestue, spisestue med forgang, kjøkken, et rom og forgang i første etasje. Den hadde kjeller og to små soverom i annen etasje. Alle rom er utstyrt med møbler, inventar, og soverommene har komplett utstyr.

Finansieringen av bygget m.v. gikk bra med støtte fra Feriefondet, Ofotbanen, Narvik kommune og enkelte private. Hytta ble brukt av mange som tok turen fra Katterat og fra Bjørnfjell. Foreningen driftet her en slags "kafè med overnattingsmuligheter" i en periode.

De som tok turen dit og overnattet trivdes, det kan vi se av hytteboka:

26. august 1956

Har sovet et par timer og vil fortelle at man føler seg som et nytt menneske, under besøk her inne. Tilstedeværelsen av ei slik hytte og tilstedeværelsen av Nk. Jeger og Fiskerforening får en til fortsatt å tro på menneskene.

Lind Bye, Narvik.

Høsten 1958 gikk under en stor høstflom meget av nedre del av Botten og en masse skog på sjøen. Høsten 1959 bar det verre til. Sjødalsfyllinga på Ofotbanen røk. Tre broer fra nedre Hundalen til sjøen ble tatt av flommen, en masse skog og en stor del av den gamle transportveien nedenfor Storfossen og tyttebærmoene ble ført ned over slettelandet og til sjøs. Innmarken var blitt til en sandmark, og oppover dalen var det blitt store sandmæler, der det før vokste vakker skog. Elva har bl.a. tatt nye løp, utslettet fiskehøler, rasert forbygninger i elva og utslettet sette-

fiskdammen som ble bygd ved dugnad. Et nytt elveløp grov vekk hjørnesteinene på søndre side av hytta.

Etter hver ble hytta lite brukt av foreningens medlemmer. Grunneierne hevdet at kontrakten om vakthold ikke ble overholdt og de ønsket derfor ikke å forlenge kontrakten. I november 1976 ble "Elvheim" solgt til grunneierne.

Jegerheim

Nord- Norges Hundeklubb kjøpte hytta i september 1946 fra konditormester Petter Heidenstrøm. Hytta ble døpt "Jegerheim", og lå ved Skallvann på Herjangsfjellet. Denne hytten var bra utstyrt og hadde sengeplass for 8 personer.

Våren 1957 ble hytta overtatt av Narvik Jeger- og Fiskerforening etter at hundeklubben ved vennskapelig overenskomst gikk inn som egen gruppe i NJFF. Bakgrunnen var at Norges Jeger- og Fiskerforbund fikk en samarbeidskontrakt med Norsk Kennelklubb som ga de tilsluttede foreninger adgang til å arrangere jaktprøver og utstillinger, dermed også vår forening.

Dermed var det ikke lenger behov for egen hundeklubb i Narvik. Jegernes interesser kunne bli ivaretatt av oss, og de to foreningene gikk sammen.

I 1980-81 ble hytta ombygget og restaurert. I 1990 ble det også utført et stort vedlikeholdsarbeid hvor spesielt ungdomsgruppen gjorde en kjempejobb. Hytta ble etter hvert lite brukt og i 1993 ble Jegerheim solgt og pengene for kjøpet ble avsatt til bygging av hytte annet sted.

Sørneset koblingsstasjon

I 1990 ble en nedlagt koblingsstasjon som ligger like nedenfor jernbanelinjen på Sørneset i Rombaken overtatt fra Innsetverkene. Stasjonen som er bygd av betong og har flere rom. Foreningen har ikke funnet egnet bruk av lokalene til nå.

Til slutt, under dette kapittel, vil vi opplyse at hyttene våre kan leies av alle som ønsker det. Det er ikke krav om medlemskap i Narvik og Omegn Jeger- og Fiskerforening.

Her er en historie som er hentet fra heftet som ble utgitt i forbindelse med 25 års jubileumet.

Vedsanking med forhindringer

Senhøstes 1913 drog fire karer over Veggfjellet til Holmvannet på fiske. Veien var lang og delvis møisom og karene hadde store bærer av proviant, telt, garn og annet utstyr, så det var tungt og ta seg frem. Men værre var det at her og der i skogen var der reinflokker og reinoksene var ikke gode å komme ut for just i den tiden av året, da de var oppfylt av kjærlighet og hadde trang til frieri. Forstyrrelse i kurtisen av to-bente skapninger ble ille opptatt. Omtrent halvveis til vannet måtte selskapet en gang i all hast redde seg inn til en furustamme hvor de måtte danne karè - som polaroksen gjør mot angrep av hund eller ulv - for på den måte å ri av et stormangrep av noen argsinte reinokser. Men etter meget kjeftbruk og stygge fakter og etter at en av karene hadde avfyrt et skremmeskudd eller to med et gammelt skremsel av et haglgevær, ble beleiringen hevet. Resten av veien gikk det bra uten flere angrep, men at årvåkenheten var stor sier seg selv. En ting var dog sikkert: På fastlandet kunne ikke en hvit mann ligge i leir og der ble skjønn enighet om at leiren skulle være på en holme.

Neste dag da skumringen nærmet seg var selskapet på holmen ivrig beskjeftiget, med planer om en koselig kveld i det vakre høstvær. Fisk hadde de fått i haugevis og at en diger porsjon skulle på stekepannen var der ingen meningsforskjel om. Kaffe skulle kokes og buteljen med "John Crabbi" - hjemført på fat - skulle ikke dø i synden. Det som manglet var ved og den måtte hentes fra fastlandet. Da brenselsspørsmålet kom på tale begynte Aksel å kaste speidende blikk bortover fururabbene. Johan, som var sterk nok til å vrenge det innvendige ut på en tyr, forstod blikkene og spurte hånsk om han kanskje var redd reinen. Martin som var minst av vekst, men temmelig overlegen på grunn av hagelgeværet han hadde med, ga også noen ertende ord fra sig.

Således gikk det til at Aksel og Odin, som kanskje hadde hjertet lengst

nede mot støvleskaftene av de fire i laget, mannen seg opp, gikk i båten og rodde mot land så det fosset for baugen og slengte ukvemsord mot de to som stod igjen på holmen og kanskje undervurderte deres mot.

Et lite stykke fra vannet stod en tørrfuru og karene mente at den skulle de ribbe for grener fra isse til fot. Odin hørte til tungvektsklassen og derfor måtte den smidige Aksel til tops for å brette grener. Arbeidet gikk godt og de enedes om å nappe til seg en ekstra knert når de kom til leiren og kunne se sitt snitt til det. Men plutselig, som skutt opp av jorden kom en diger reinokse med lutende hode farende mot arbeidsplassen.

Odin, som for en stund hadde vært opptatt av tanken på en ekstra dram og ikke hadde holdt så god utkikk som han i sitt stille sinn hadde tenkt å gjøre, fikk såvidt rope til Aksel at "nu kommer han Gammel-Erik", og dermed la han i vei mot båten alt det han orket. Aksel, som i grunnen var en brann til å være snartent, fant ut at skulle han bli hvor han var kunne beleiringen bli langvarig, for det var ikke sagt hva tid der kunne komme forsterkninger fra holmen. Men å klatre ned tok lang tid og derfor svang han seg som et ekorn fra grenen han stod på, havnet stående på moseteppet og la derpå mot båten med en fart som kunde gjøre en maratonløper misundelig. Båten drakk seg halvfull av vann da mannskapet steg ombord, men årene kom frem og det bar fra land. Og det var på høy tid, for til langt opp på benene ut i vannet stod reinoksen med blodunderløpne øyne og ga fra seg stygg låt til den retirerende fiende. Vedsankerne ble ikke blidere stemt ved å se de to på holmen rulle seg på marken i latterkrampe og de syntes nesten det gikk for vidt da de steg i land og Johan ville overrekke dem hver sin bukseknapp for utvist tapperhet. Martin begynte å blåse i leirbålet som holdt på å slukne, men forpint som han var av latter endte hver blåsing i et ul. Da var det Aksel syntes at forsmedelsens beger var fullt. Han brystet seg og sa til Martin med en mine som ikke var til å misforstå: "Holder du ikke nu kjeft, så klapper jeg pinedø til dig".

I halvmørket om kvelden gikk fire karer enige og "sterke" på rabbene på fastlandet og sanket tørrkvist og tyrirot. Den minste av dem bar et gammelt haglgevær i langrem. "John Crabbi" hadde vært forlikskommisær -. Om Odin og Aksel fikk anledning til å kvarte til seg en ekstra dram før "sengetid" i teltet, vet man ikke noe om.

P.V.



Jakten og arbeidet for jaktinteressene?

Nå var det ikke bare fiske som foreningen var opptatt av selv om det ble hevdet at foreningen hadde gjort mye for fiskerne og lite for jegerne, noe jegerne selvsagt er enig i og vel fiskerne er uenige i.

Å ta vare på og øke bestanden av småvilt ble en viktig oppgave for foreningen helt fra starten av. Foreningen har engasjert seg og skrevet uttalelser når det gjelder regulering av jakt, som fredning, jakttider og tiltak for å redusere mengden av predatorer som rovvilt og rovfugler.

Narvik Jeger- og Fiskerforening hadde til å begynne med ingen jaktrettigheter. Kontraktene med staten og de private grunneiere gjaldt bare fiskevannene og omfattet ikke jaktrettigheter.

Den 17. juni i 1929 opprettet foreningen kontrakt med Alfred Jansen, Herjang, om jaktrett i Maridalen på Herjangsfjellet. Derved fikk foreningens medlemmer anledning til å drive litt jakt på eget område, og de som ikke på annen måte kunne skaffe seg jaktterreng, hadde nå en plass de kunne ty til. Dette terreng ble betydelig utvidet i 1959 ved leie av tilstøtende terreng fra gården Skau.

I perioden 1952 – 1956 leide vi også jaktretten på Skogøya i Ofoten. Her er en ganske bra bestand av skogsfugl og hare. Denne kontrakten ble ikke fornyet da skogsfuglen ble fredet.

Styret behandlet i 1926 spørsmålet om endringer i jaktloven. Dette ble viet stor oppmerksomhet. Det gjaldt spesielt Fylkestingets beslutning om at høstjakten skulle starte først 1. oktober. Det ble sendt skrivelse til Landbruksdepartementet hvor man påviste det meningsløse i en så sen start på jakten, som umuliggjorde jakten med hund i Nordland. Endringer av jaktloven og jakttider for de ulike viltslag har vært gjenstand for kommentarer og uttalelser fra foreningen til kommunale, fylkeskommunale og statlige myndigheter flere ganger opp gjennom årene.

Som et tiltak til sine medlemmer søkte og fikk foreningen i 1927 tillatelse

til innførsel og innkjøp av hagelpatroner til sine medlemmer. Dette ble svært godt mottatt både med hensyn til pris og kvalitet.

”Kråkekrigen”

I 1912 ble det under generalforsamlingen henstilt til styret:

å ta under overveielse nødvendigheten av at anskaffe fangstredskaper til utryddelse av rovdyr og rovfugler naar budgettet måtte tillate det.

Det ble anskaffet brosjyrer om fangst av rovdyr og rovfugler og videre planlagt innkjøp av fangstredskaper (sakser) for utryddelse av rovfugler. Det ble det imidlertid ikke innkjøpt sakser da det var delte meninger blant fagfolk om fangst av rovfugler med sakser. To mann ble valgt til å foreta utrydding av kråker, spesielt på renovasjonsdungen. Styret besluttet så i 1926 at det skulle legges ut fosformos ved renovasjonsdungen. Det skulle før utlegging undersøkes om fosformos hadde skadevirkninger på vegetasjonen.

Vi siterer fra årsberetningen fra 1938:

”det henstilles til jegerne i sommerens løp å bruke mest mulig gammel-ammunisjon på kråkene.”

”Kråkekrigen” fortsatte i mange år med utlegging av fosformos, etter at det var innhentet nødvendige tillatelser fra politiet.

I 1947 hadde man en stor aksjon som i følge rapporter var meget vellykket og mange kråker, sjur og ravn måtte bøte med livet i Narvik, langs Ofotbanen samt i Håkvik, Beisfjord, Vassdalen og Veggfjellet. Også rev måtte bøte med livet. Narvik kommune ga et bidrag på kr. 300,- til aksjonen. Det ble også satt ut kråkefeller i området rundt ”dungen” i Einarvika.

Narvik kommune bevilget kr. 2.000,- til aksjon mot kråkeplagen i 1979 og NOJFF samarbeidet da med viltnemda i kommunen.

Krigsårene

I krigsårene 1940 – 1945 var det ingen jakt i Narvik, men det var en del snarefangst av ryper. Det var imidlertid, i disse årene, restriksjoner på hvor man kunne ferdes i kommunen.

I 1945 så man at småviltbestanden hadde øket under krigen, tross intens snarefangst i enkelte områder, spesielt fjellrypebestanden. Det var imidlertid stor mangel på ammunisjon, da det ikke var tilførsel til Narvik før jakttiden startet.

Fredningen av Fagernesfjellet

Fra 1902 og utover til 1920, fant jegere avkobling fra det daglige maset ved å ta hagla og dra ut til Framnes eller opp i Fagernesfjellet på jakt. På begge steder kunne en finne både ryper, orrfugl og hare. Rev og røyskatt manglet heller ikke. På søppeldungen i Einarvika var der nok av måse, kråker, ravn og ørn. Ikke vanskelig å forstå at spreke karer var ute og prøvde våpna sine. Men etter som byen vokste og folkemengden tiltok, var det snart uråd å finne en plass hvor der ikke vanket folk. Unge som gamle var ute og gikk en tur på kvelden, og både Framnes og Fagernesfjellet var yndede oppholdsplasser for mennesker. Å drive jakting under slike forhold var temmelig risikabelt.

Ganske tidlig var der tale om å få fredet området rundt byen, men mange var mot dette. Motstanderne var vesentlig jegere som ville ha en plass å trimme hundene sine før jakten tok til. Delvis var en uenig om hvor grensen for fredningen skulle gå. Noen ville ha fredet hele Narvikhalvøya, mens andre bare regnet med området rundt byen.

I 1947 fremsatte bakermester Ludvik Næss forslag om å frede et område begrenset fra Forsneselva i Rombaken, tvers over fjellet til Katilebergan i Beisfjord. Dette område kom da til også å omfatte hele Narvikhalvøya og Fagernesfjellet.

Mange talte imot, men forslaget ble vedtatt. Resultatet av fredningen viste seg snart å være en suksess. Ikke særlig lenge etter kunne en se



både ryper og hare fremme i Fagernesfjellet og ute i Framnesåsen. I flere år var det også orrfugl der. I de lyse vårkvelder kunne man høre orrhanen spille ute på Framnes og borte på Furumoen. Det kan man ikke lenger, men haren kan en fortsatt i dag treffe i Kirkeparken og nede på jernbanesporene. Etter overenskomst med grunneierne ble all jakt og fangst i Fagernesfjellet fortsatt forbudt i 5 år fra 1. januar 1958.

I 1950-årene ble det også gjort flere forsøk på å oppdrette en fasanstamme på Framnes. En 15-20 fugl ble satt ut, men forsøket mislyktes. Vinteren, rev og katter fikk skylden for at det ikke lyktes.

Jakthundarbeidet

Etter hvert vokste det fram i Narvik en stor interesse for jakt med hund. Spørsmålet om å skaffe seg best mulig hundemateriell fikk stadig større plass i jegernes bevissthet.

For å nå målet måtte et bevisst avlsarbeid til. De beste hunder, både jaktlig og eksteriørt, måtte trekkes fram i avlen. For å finne fram her, var det ønskelig med prøver og utstillinger. Narvik Jeger- og Fiskerforening kunne ikke her by jegerne mulighet til å holde slike godkjente arrangementer idet det kun var Norsk Kennelklubb som autoriserte disse. Hundefolket startet da Nord-Norges Hundeklubb (senere Nord-Norges Fuglehundklubb) i 1925. Samtlige jegere var imidlertid også samtidige medlemmer i vår forening. Opp gjennom årene utviklet det seg en livlig virksomhet i denne foreningen med årlige jaktprøver og enkelte utstillinger. Den første jaktprøve i Nord-Norge ble holdt i 1926 og den første utstilling i 1946. Dommerspørsmålet ble også vist stor oppmerksomhet og vi ble selvforsørget med jaktprøvedommere.

Fuglehundklubben betydde mye for forståelsen av riktig utført jakt med hund, og for oppdrett av raserene og dyktige jakthunder i vårt område. Vår forening støttet denne foreningen både økonomisk og med utlån av vårt terreng i Maridalen på Herjangsfjellet. Fulglehundklubben skaffet seg i 1946 en prektig hytte, "Jegerheim", ved Skallvann. Mange hyggelige jaktprøver gikk ut herfra i årene som fulgte.

I 1957 fikk Norges Jeger- og Fiskerforbund en samarbeidskontrakt med Norsk Kennelklubb som ga de tilsluttede foreninger til forbundet adgang til å arrangere jaktprøver og utstillinger, altså også vår forening. Dermed var det ikke lenger behov for egen hundeklubb i Narvik. Jegernes interesser kunne bli ivaretatt av oss, og de 2 foreningene gikk sammen. Jegerne fikk sitt eget utvalg i foreningen med eget styre. Formannen i Jaktutvalget sitter i hovedstyret.

Det ble i årene som fulgte arrangert hundeutstillinger og jaktprøver. Narvikutstillingen for stående fuglehunder ble arrangert på våren/for sommeren med deltakelse av opptil 100 hunder. Jaktprøver ble noen år avholdt på Herjangsfjellet i det terrenget som vi hadde forpaktet. Rype-tellinger ble fram til 1984 gjort vår og høst i samme område. De siste årene har rype tellingen foregått i Norddalen i Skjomen og på Herjangsfjellet. Den er utført i samarbeide med Ofoten Fuglehundklubb og etter avtale med Statskog SF som grunneier.

I 1987 ble Ofoten Fuglehundklubb (OFK) startet og arbeidet med fugle-hundsporten ble ivaretatt av dem. OFK ble medlem av Fuglehundklubbe-nes Forbund og det ble etter hvert avklart at Narvik og Omegn Jeger- og Fiskerforening ikke kunne være medlem.

I 1991 startet man egen storviltgruppe under jaktutvalget. Det var da avklart at det fra 1. januar 1994 ville bli krav om at alle jegere og jakt-lag som skulle jakte på elg, hjort og rådyr skulle ha tilgang til godkjent ettersøkshund.

Foreningen utdannet og fikk godkjent egne instruktører og dommere og startet med trening og godkjenning av ettersøkshunder.

Jegeropplæring

Obligatorisk jegerprøve for alle "nye" jegere ble innført fra jaktåret 1985/86.

Det vil si at alle personer som har fylt 16 år, og som ikke er registrert i Jegerregisteret, skal før jakt eller fangst utøves ha bestått jegerprøven.

Jegerprøven består av et obligatorisk kurs og en skriftlig eksamen. Det obligatoriske kurset er på 30 timer og kan tas fra man er 14 år. Personer som er fast bosatt i utlandet, trenger ikke ta jegerprøven dersom de kan dokumentere at de fyller vilkårene for å drive tilsvarende jakt i sitt eget land.

NOJFF har utdannet instruktører og arrangert jegerprøvekurs helt fra starten av. De siste årene har det vært stor deltakelse på disse kursene. Kurset som er på obligatoriske 30 timer tar for seg emner som jeger-ansvar, våpen og ammunisjon, human jaktutøvelse, sikkerhet, sikte- og skyteteknikk samt avstandsbedømmelse. Det er også lagt inn praktisk øving på skytebane.

Vi har i skrivende stund 3 utdannede instruktører til jegerprøvekursene.

Teoridelen arrangeres på kurslokale i Narvik, mens skyteopplæringen skjer på leirduebanen i Håkvikdalen eller skytebanen på Hergot.



Leirduebanen

Den første leirduebanen ble anlagt i tilknytning til Narvik skytterlags bane på Furumoen i 1960. Plassen hadde vi fått anvist av skytterlaget og samarbeidet her har vært meget godt. Behovet for banen og verdien av leirdueskyting var mye diskutert. Hva lå bak – var det et stort antall hull i luften under fluktskyting om høsten eller var det en kompensasjon for jaktiveren å få tatt noen skudd i kontrollerte former. I dag er det vel ingen som tviler på at trening på leirduebanen gir gode resultater. Skytteren blir vant til å skyte og som på de fleste områder gir trening positive resultater på sikt. Det anbefales alle småviltjegere å ta runder på leirduebanen i sommerhalvåret.

Banen ble bygget etter mønster av en skeetbane idet skytingen opprinnelig var laget og utformet som jakttrening. I 1980 ble det problemer for skytingen på grunn av beliggenheten i nærhet til boligfeltet som var bygget ut. Skytingen ble stoppet da etter ca. 1 måned. Foreningen så deretter på flere alternativer for å finne et egnet sted for å bygge ny leirduebane.



Leirduebanen i Håkvikdalen.

I 1981 ble Millerjordnes valgt og godkjent. Arbeidet startet opp i april med rydding og klargjøring og allerede 20. juni var det prøveskyting. I 1984 ble ført opp en liten hytte som ble brukt som lager og oppholdsrom og sekretariat under stevner.

Gleden over at foreningen hadde fått egen bane ble ikke så langvarig. Allerede i 1985 ville ikke grunneier, Narvik kommune, inngå leiekontrakt for et lengre tidsrom, bare 1-års kontrakt. Dette på grunn av at man ønsket en annen bruk av området. I 1986 kom det beskjed om at banen måtte legges ned, på grunn av at området skulle benyttes til andre formål – steinbrudd.

Nok en gang gikk man i gang med å finne ny lokalisering av banen. Valget falt på Håkvikdalen. Det ble inngått avtaler med grunneierne og vi fikk i 1987 beskjed fra Bygningsrådet om at banen ville bli godkjent. Arbeidet startet med vegbygging, skogrydding og bygging av standplass startet våren 1988. Gammelbanen ble revet og alt materiell som skulle brukes ble flyttet over til nybanen. Først i juli ble banen satt i drift og prøveskutt og den oppfylte alle våre forventninger. Allerede 30. juli ble det arrangert åpent stevne i jegertrapp, med mange deltakere. Der vanket mange godord om den nye banen.

Som med all skyteaktivitet har det kommet inn klager på støy, også i Håkvikdalen. Det har derfor vært arbeidet med å finne egnet plass for leirduebanen i tilknytning til Narvik skytterlags geværbane på Gulløymyra, Hergot. Det er ønskelig å samle all skyteaktivitet i et område. Det er ikke tatt noen beslutning om flytting og det vil medføre betydelige kostnader.

Småviltjakt i Narvikområdet

Størrelsen på Narvik kommune er ca 2.040 km², ca. 1.200 km² av dette arealet er høyfjell. Dette er årsaken til at Narvikområdet har mange muligheter for småviltjakt. Statskog SF forvalter store områder, og jaktkort til disse områdene fås kjøpt ved henvendelse til Statskog SF.

NOJFF forpakter retten til småviltjakt hos Beisfjord Grunneierlag, og med-

lemskap i NOJFF gir redusert pris på jaktkort innen grunneierlagets område. Når det gjelder jakttid for Statskog og de områder som forpaktes av NOJFF følger den av DN fastsatte jakttid for området. For private grunneierlag gjelder egne jakttider.

Når det gjelder kvoter for uttak av småvilt må hver jeger holde seg orientert, da disse kan variere fra år til år og også innenfor jaktseasonen de enkelte år. Jakturer i Narviks fjellområder vil gi deg flotte naturopplevelser. Adkomst til områdene og til våre hytter er de samme som er beskrevet foran for fiskeområdene.

Organisering

Narvik og Omegn Jeger- og Fiskerforening ledes av et styre på 12 medlemmer som sammen med 2 varamedlemmer skal velges av årsmøtet for 2 år av gangen.

Styrets sammensetning:

- Leder
- Nestleder/Studieleder/Opplysningsvirksomhet
- Sekretær
- Kasserer
- Leder Jaktutvalget
- Leder Utmarksutvalget
- Leder Klekkeriutvalg
- Leder Elveutvalg
- Leder Hytteutvalget
- Leder Leirdueutvalg
- Leder Ungdomsutvalget
- Leder Dameutvalget

Foreningens formenn fra 1911 til 2011

1911 – 1915	Tannlege J. A. Johnsen.
1916 – 1920	Tannlege Bjarne Knudsen.
1921 – 1924	Kontorist O. Bøhn.
1925 – 1927	Jernbanekontorist Hans Kisen.
1928 – 1933	Overkonduktør P. Vik.

1934 – 1936	Apoteker Alfred Svendsen.
1937 – 1941	Revisjonssjef Erling Willassen.
1942 – 1944	Underfogd L. Løvholt.
1945 – 1956	Stasjonsmester John Johnsen.
1957 – 1960	Lagerformann Oskar Østbye.
1961 – 1962	Disponent Johan Revold.
1963 – 1968	Førstesekretær Ering H. Edvardsen
1968 – 1972	Leiv Leknes
1973 – 1974	Lærer Lars Johnsen
1975 – 1976	Fullmektig Finn E. Jacobsen
1976 – 1977	Ingeniør Jørn Bergvill
1978 – 1985	Ingeniør Inge Larsen
1986 – 1987	Fullmektig Helge Harjang
1988 – 1989	Inge Larsen
1990 – 1993	Terje Bæverfjord
1994 – 1996	Trygve Jensen
1997 – 2000	Raymond Pettersen
2001 – 2006	Arnulf Sørensen
2007 –	Otto Næss

25 år med samarbeid om forvaltning av småviltjakt og fiske på statens grunn i Narvik

I 1984 overtok Statskog SF, eller Direktoratet for Statens Skoger (DSS) ved Troms skogforvaltning, som var Statskog SF sitt offisielle navn den gangen, forvaltningen av småviltjakten og innlandsfisket på statens grunn i Narvik, fra Narvik og Omegn Jeger- og Fiskerforening (NOJFF).

Før 1984 hadde lokale foreninger leieavtaler eller forpaktningssavtaler med DSS, om forvaltningen av innlandsfiskeresursene, på statens grunn i Nord Norge. Noen av disse avtalene gikk helt tilbake til 1911.

I Narvik hadde Troms skogforvaltning avtaler med både Narvik Jeger- og Fiskerforening og Narvik og Ankenes fiskeadministrasjon (NAFA), fom 1957. NAFA bestod av Narvik Jeger- og Fiskerforening og Skjomdalen Jeger- og Fiskerforening (Skjomdalen JFF).

I 1969 skifter Narvik Jeger- og Fiskerforening navn til Narvik og Omegn Jeger- og Fiskerforening og i 1973 ble Skjomdalen JFF slått sammen med NOJFF.

Småviltjakten ble administrert ved at jegerne løste jaktkort ved de lokale lensmannskontorene.

Arbeidet med utredning av nye forvaltningsregimer i regi av DSS, fra de tidligere leieavtalene med lokale jeger og fiskeforeninger, ble ledet av Aas-utvalget, som la fram sin innstilling i 1983. Arbeidet medførte at bl.a. at Troms skogforvaltning overtok utmarksforvaltningen fra de lokale foreningene i Troms og Ofoten den 1.1.1984.

Etter 1984 (AAS-utvalget)

Omtrent samtidig med at DSS overtok forvaltningen av småviltjakten og innlandsfisket på statens grunn i Nord Norge i 1984, ble Fjelltjenesten opprettet. Fjelltjenesten var et feltapparat som skulle ivareta Statskog sine naturoppsyn – og tilsynssoppgaver på statens grunn, samtidig som det skulle ivareta Fylkesmannens behov for naturoppsyn i de verna områdene. Fjelltjenesten skulle være "Statens øyne og ører i utmarka".

I Narvik opprettet Troms Skogforvaltning et avdelingskontor med en utmarksfullmektig fast ansatt i 1986. Vedkommende hadde ansvaret for Fjelltjenesten og driften av statens grunn i Ofoten og Sør-Troms regionen.

I Narvik og NOJFF var ikke forholdet til Troms skogforvaltning og samarbeidsklimaet mot staten ved DSS det beste, etter at NOJFF hadde "mistet" forvaltningsansvaret, slik de så det, over statens grunn, i Narvik. En viktig oppgave for Statskog sin mann (underskrevne) i Narvik den gangen, ble derfor å arbeide for å bedre samarbeidsklimaet med NOJFF.

Det første konkrete samarbeidsprosjektet var et prøvefiske i Rundtindvannet i Skjomen. Resultatet av prøvefisket var at Rundtindvannet hadde en tynn bestand av kvalitetsmessig veldig fin ørret, som ble foreslått forsterket gjennom suppleringsutsetting av ensomrig settefisk fra NOJFF sitt settefiskanlegg. I dag er Rundtindvannet et av de mest populære "storørretvann" i Narvik.

Med Aas-utvalget sin innstilling og den nye forvaltningsmodellen, som ble innført, fikk kommunene med vesentlig statsgrunn, reindriften og samarbeidende lag og foreninger, heriblant NOJFF, mulighet til å påvirke Statskog sin forvaltning gjennom samarbeidsutvalgene, som ble opprettet samtidig. Samarbeidsutvalgene er regionale rådgivende utvalg til Statskog sin forvaltning av småviltjakt - og innlandsfiske i de ulike regionene. I Troms skogforvaltning var det 4 slike regioner eller underregioner. Underskrevne satt som sekretær for Samarbeidsutvalget i Ofoten og Sør-Troms regionen.

Det var mange og friske diskusjoner i dette utvalget de første årene. Det er imidlertid lengre mellom de "store slagene" og debattene er mer gemyttlige i dag. Samarbeidsutvalgene eksisterer fortsatt.

I dag

Samarbeidet mellom NOJFF og Statskog SF utviklet seg raskt i positiv retning og er i jubileumsåret i godt gjenge. NOJFF har sammen med Statskog SF utarbeidet en solid driftsplan for innlandsfisket for statens grunn i Narvik, der NOJFF har ansvaret for å gjennomføre alle tiltak iht. planen. Driftsplanen rulleres hvert 5. år. Statskog på sin side er ansvarlig eier av planen, og sørger for at NOJFF mottar godtgjørelser for de gjennomførte tiltakene etter faste satser, enten det er utsetting av fisk, uttynningsfiske, prøvefiske, eller felles friluftslivsarrangementer som isfiskedager med skoleklasser el. familiedager med bålkos osv.

NOJFF har 4 foreningshytter på statens grunn i Narvik som alle er gode tilbud til allmennhetens friluftsliv og viktige tilbud til Statskog sine brukere og publikum i Ofoten. Fjelltjenesten har tilgang til hyttene under sitt feltarbeid i fjellet.

Jeg vil benytte anledningen til å takke NOJFF for et godt og meningsfylt samarbeid i 25 år til beste for Narvik sin befolkning, og på vegne av Statskog SF, få takke 100 års - jubelanten for et godt gjennomført og viktig tilretteleggingsarbeid for allmennheten i alle disse årene.

Lykke til videre med friluftslivsarbeidet i Narvik og Ofoten!

For Statskog SF

Arild Bondestad

Utmarkskonsulent



Vedlegg

Kontrakter for leie/forpaktet areal

Foreningen har i de forløpne 100 år inngått en rekke kontrakter om leie av areal til jakt og fiske, med staten og private grunneiere.

Disse kontrakter er følgende:

Med staten

1. Festekontrakt av 28. november 1911 angående vannene på Trældalsfjellet, fornyet ved festekontrakt av 19. mai 1934 hvori bestemmes at kontrakten omfatter statens eiendomsandel i Høgvann, Holmvann og Gropvann med de i disse fallende tilløp og gjeldende for 20 år. Denne kontrakt ble 18. desember 1936 endret ved at Holmvann og Høgvann ble trukket ut da de ikke tilhørte staten.
2. Festekontrakt av 20. oktober 1913 ang. Bædvavann og Maridalsvann med omliggende småvann. Denne kontrakt ble forandret i 1934 til kun å gjelde Bædvavann samt 2 små vann beliggende i Astafjord herred, (nå Skånland kommune) i Troms fylke. Festet ble fornyet på 20 år fra 1. januar 1934.
3. Festekontrakt av 2. februar 1914 ang. Geitvannene samt en rekke vann vest og nord for jernbanelinjen på Bjørnfjell over Store og Lille Haugfjell mot Jernvannene. Festet ble fornyet på 20 år fra 1. januar 1934.
4. Festekontrakt, gjeldende fra 1. januar 1925 ang. Græsvann beliggende i Ankenes og Lavangen herreder, Nordland og Troms fylker. Festetiden er 20 år.
5. Festekontrakt av 16. november 1929 ang. alle vann f.o.m. Sildvikvann østover til grenserøs nr. 265 og videre nordover i grense-traktene til grenserøs nr. 268. Festetid 20 år fra 1. januar 1930.

6. Festekontrakt av 30. april 1931 ang. Læigasvannene, beliggende Vassdalsfjell og Læigastind, samt vannene på Kobberfjell, Næverfjell og Kuberget. Festet gjelder for et tidsrom av 20 år fra 1. januar 1931.
7. Festekontrakt av 16. januar 1934 ang. Lortvann, beliggende mellom Høitind og Stortind, Lavangen herred. Festetid 10 år fra 1. januar 1934.
8. Festekontrakt av 30. desember 1936. Festets begrensning: Mot øst riksgrensen mellom grenserøs 265 og nr. 263. I syd fra grenserøs nr 263 syvestover forbi Storvannet – Cuonnajavre – til Kalikshaugen (729). I vest fra Kalikshaugen nordvest til høieste top av Storsteinfjell (1901), videre til vestre ende av Sælkajavre, videre i nord til Hundalsbotn (769) og herfra i nordøst over Blåisen til høiden 1248. Nordgrensen herfra til grenserøs nr. 265. Festet gjelder i et tidsrum på 17 år fra 1. januar 1937.

Disse gamle kontrakter fra 1911 og utover, var i Ankenes kommune gjort gjeldende for de enkelte vann, fra fylkesgrensen til Troms og sørover, avgrenset til Skjomenvassdraget. De øvrige to kontrakter gjaldt Statens høyfjell på Herjangsfjellet og søndre Lavangen (Lortvann-Gressvann).

Fra og med 1. januar 1958 ble disse kontrakter forandret, slik at man hadde kun tre kontrakter, - en for hvert herred/kommune som var berørt av leieforholdet. Kommunene var: Ankenes, Astafjord og Lavangen

Fra 1958 disponerte man terrenget sør for Sælkas av Narvik og Skjomdal Jeger- og Fiskerforeninger i fellesskap. Der var oppsatt særegne lover og vedtak for fiske i dette området. Sammenslutningen var døpt: "Narvik og Ankenes Fiskeadministrasjon", – forkortet til NAFA. NAFA hadde eget styre, sammensatt av medlemmer fra Narvik og Skjomdal Jeger- og Fiskerforeninger. Leieforholdet gjaldt kun fiskerett. I 1973 ble Narvik og Omegn Jeger- og Fiskerforening og Skjomdal Jeger- og Fiskerforening slått sammen.

Statens skoger, sa opp samtlige kontrakter fra og med 31. desember 1983, da Troms skogforvaltning overtok utmarksforvaltningen den 1.1.1984. Feste-/leiekontraktene ble erstattet av en samarbeidsavtale.

KONTRAKT

I henhold til brev av 19.08.1957 fra Direktoratet for Statens skoger bortfestes her ved til

Narvik Jeger- og Fiskerforening, Narvik

Retten til å forvalte fisket i statens elver og vatn i Ankenes herred nord for en linje over Rosokkatoppen-Storsteinsfjell-Stortind, og øst for Skjomen-Ofotfjord. Fiske retten tilhørende eiendommene Håkvikdalen, Hartvikvatn og Store Balak følger også med, samtlige statens opprinnelige.

Vilkår:

1. *Kontrakten gjelder inntil videre fra 1. januar 1958, med en gjensidig oppsigelsesfrist på 1 år.*
2. *I årlig avgift betales kr. 150,- til Troms skogforvaltning innen hvert års 1. juli, første gang i 1958. I innfestningsavgift betales kr. 10,- til skogforvaltningen når kontrakten vedtas av festeren.*
3. *Det skal være adgang for enhver innenbygdsboende (Ankenes) til å bli medlem av foreningen. For fiske med stang og handsnøre skal det selges kort etter satser godkjent av Direktoratet for Statens skoger. Garnfiske er ikke tillatt.*
4. *Tiltak til fremme av fiskebestanden, så som utsetting av fisk, næringsdyr m.v. må kun finne sted etter instruks og rettleiding fra Fiskerikonsulenten. Han har også den avgjørende myndighet når det gjelder reguleringen av fisket, så som oppheving av garnfiskeforbud, begrensning av beskatningen m.m. Foreningens medlemmer plikter å støtte og hjelpe fiskerikonsulenten i hans arbeid, og å sende inn vederlagsfritt merke.*
5. *Foreningen plikter å holde skogforvalteren underrettet om sin forvaltning av fisket. Skogforvalteren skal være permanent medlem av styret. Han har også rett til å delta i foreningens møter – uten stemmerett- og skal gis forhåndsvarsel om disse.*
6. *Foreningens lover skal godkjennes av Direktoratet for Statens skoger, og lovene må ikke endres uten samtykke fra samme.*
7. *Inntekter ved salg av fiskekort skal kun nyttes til fremme av fisket i området.*
8. *Det offentlige overtar ikke noe ansvar for foreningens enerett til fisket.*
9. *Det offentlige forbeholder seg uten hinder av denne kontrakt å nytte vasskrafta i vatnene med tilhørende vassdrag.*

10. Det forbeholdes rett til avgiftsfritt fiske for skogvesenets, lappevesenets og fiskerikonsulentens personale til eget bruk, og med de redskaper som er tillatt for foreningens medlemmer og innenbygds. For fiskerikonsulentens personale under fiskeriundersøkelser skal det ikke gjelde noen avgrensning med hensyn til redskaper.
11. Foreningen plikter å respektere reinsamenes rett til fiske i samsvar med lov og sedvane.
12. Overtredelse av lover og regler for fisket medfører kontraktens opphold.
13. Framleie av hele eller deler av fiskeretten er ikke tillatt uten samtykke fra direktoratet for Statens skoger.
14. Utgifter til stemping og eventuell tinglysning bæres av festeren.

TROMS SKOGFORVALTNING, den 31. juli 1957.

For det offentlige
Per Grindstad

Som leier
For Narvik Jeger- og Fiskerforening
Oskar Østbye

Med private

OVERENSKOMST

mellom eierne av Virak og Narvik Jæger- og fiskerforening om utsetting av yngel og fiske i de fisketomme vande i Viraks utmark.

Narvik jæger- og fiskerforening utsætter i de nævnte vande yngel av ferskvandsfisk.

Kun grunneierne og foreningens medlemmer skal ha rett til at fiske i vandene.

Eierne skal underkaste sig de samme indskrænkninger i fisket, som foreningen maatte paalegge sine medlemmer i hensigt at hindre fiskebestandens ødeleggelse.

Foreningens medlemmer maa ikke ta med hunde i marken.

For bestandens vedlikehold skal foreningen sætte ut et passende antal yngel, naar den har disponibel sådan.

Denne overenskomst er utferdiget i to eksemplarer, hvorav hver av partene beholder sit.

Det tilkommer ikke foreningen anden ret end fiskeret.

Virak i juli 1920

Gaards nr 81	bruks nr. 2	Johan Eidissen
" " " "	" 5	Enevold Kongsbak
" " " "	" 10	Haakon Ravn
" " " "	" 1	Edvard Ravn
" " " "	" 7	Oluf Olsen
" " " "	" 9	Arnt. Hansen
" " " "	" 13	Kristian Thomassen
" " " "	" 3	Benoni Amundsen
" " " "	" 11	Rones Larsen
" " " "	" 4	Eliseus Olsen
" " " "	" 6	A. Mekalsen
" " " "	" 16	H. Skoglund
" " " "	" 18	Martin Olsen
" " " "	" 15	Hans Olsen
" " " "	" 8	Knut Finnesen

I styret for Narvik Jæger- og fiskerforening

O. Bøhn J. M. Einarsen Karl Henriksen Ludv. Næss Nyman Jansen

Kontrakt av 16.april 1921 med Jens Dahlseng og Karen Toresen, ang. Klubbvikvannene i Skjomen.

OVERENSKOMST

Undertegnede J. Dalseng og Karen Toresdatter Holmestrand har med Narvik Jeger- og Fiskerforening indgaaet saadan overenskomst.

Jæger og fiskeriforeningen utsætter i Klubvikvandet og de ovenfor liggende smaa-vande et passende antal ørretyngel. Jæger- og fiskeriforeningen skal derfor ha lov til at fiske i vandene og grundeierne skal ikke la andre end nævnte forenings medlemmer faa lov til at fiske der.

Grundeierne skal underkaste sig de samme indskrænkninger i redskapsbruk, som maatte pålægge sine medlemmer i hensikt at forhindre rovfiske.

Naar foreningen siden faar disponibel yngel, skal den sætte ut et passende antal i vandene for at vedlikeholde bestanden.

Foreningen medlemmer maa ikke ta med hunde i marken.

Likesaa maa de ikke plukke multer.

Denne overenskomst er utfærdiget i 2 exemplarer.

I styret for Narvik Jæger- og Fiskerforening:

J. M. Einarsen
Karl Henriksen
Martin Eliassen
Nyman Jansen

Som grundeiere:

J. Dalseng
Karen Toresen

Kontrakt av 17. juni 1929 med Alfred Jansen, Harjang, ang. en del små vann på Herjangsfjellet (jaktrett inngikk også i denne kontrakten).

KONTRAKT

Undertegnede Alfred Jansen, Herjang, bortleier herved til Narvik Jæger- og Fiskerforening for et tidsrom av 10 – ti – aar jagt og fiskeretten paa min eiendom Nygård i Herjangen for en omforent leie av kr. 50,- femti kroner – pr. aar, der erlegges hvert aars 1ste mai.

Det bemerkes at af følgende, der har festet hyttetomter paa min eiendom tidligere:

1. Ingvald Larsen
2. Julius Aleksandersen
3. Erik Rognmo
4. Sorenskriver Figenschau.

Nåværende kontrakt er utstedt i 2 eksemplarer hvorav eier og leier beholder hver sit eksemplar.

Narvik den 17. juni 1929

Som leier:

Narvik Jæger- og Fiskerforening
v/ formannen
Øyvin Mathisen

Som eier:

H. Jansen

Til vitterlighet:

1. Klara Wilhelmsem
2. T. Stubø

FORENINGENS NÅVÆRENDE AVTALER

NOJFF har pr 2010 avtaler med følgende grunneierlag:

- Skau Grunneierlag – Maridalen
- Beisfjord Grunneierlag – Området Beisfjord-Hardhausen

Tiltaksplan for innlandsfisk Narvik 2009 - 2014

Utsetting av fisk iht. planen i følgende vann. Se også kartvedlegg.

2011 - 2013

Navn på vann	Kart ref	Utsetting stk	Mrk
Hansenvannet	34W CA 801 945	45	To-somrig fisk
Telegraftjønn (Store, nordre, vestre, østre)	34W CA 801 945	40	To-somrig fisk
Holmervann, nordre	34W CA797 946	25	To-somrig fisk
Holmervann, søndre	34W CA 797 946	15	Fangstferdig fisk
Stasjonsvann	34W CA 798 937	25	To-somrig fisk
Djupvikjønn	34W CA 801 948	10	To-somrig fisk
S-tjønn	34W CA 806 951	10	To-somrig fisk
Vinkeltjønn (Bjørnfjellplataet)	34W CA 797 946	10	To-somrig fisk
Jovikvann	34W CA 800 915	25	To-somrig fisk
Langvann (Langvassdalen)	34W CA 810 975	20	To-somrig fisk
Øvre Ørnvann	34W CA 801 976	20	To-somrig fisk
Lille Fiskelausvann	34W XR 227 997	120	To-somrig fisk
Karevann	34W CA 789 037	30	To-somrig fisk
Andresvann (Cappesjavri)	33W XR 138 032	20	To-somrig fisk
Navnløs 1 (Skitdalshøyden)	33W XR 159 028	15	To-somrig fisk
Navnløs 2 (Skitdalshøyden)	33W XR 161 028	15	To-somrig fisk
Østre Skomakeren	33W XR 210 988	15	To-somrig fisk
Holmsteinvann	33W XR 213 992	15	To-somrig fisk
Kleggtjønn	33W XR 181 992	15	To-somrig fisk
Myggtjønn	33W XR 179 988	15	To-somrig fisk
Knott-tjønn	33W XR 180 989	10	To-somrig fisk
Falktjønn	33W XR 157 992	5	To-somrig fisk
Falktjønn	33W XR 157 992	5	To-somrig fisk

Svanetjønn	33W XR 162 988	20	To-somrig fisk
Vipetjønn	33W XR 164 990	10	To-somrig fisk
Ravntjønn	33W XR 166 986	15	To-somrig fisk
Heilotjønn	33W XR 168 993	15	To-somrig fisk
Rødtopptjønn	33W XR 172 989	10	To-somrig fisk
Vinkelvann (Store Haugfjell)	33W XR 184 996	10	To-somrig fisk
Musvann	33W XR 177 001	10	To-somrig fisk
Nedre Haugfjellvann	33W XR 165 980	125	To-somrig fisk
Øvre Haugfjellvann	33W XR 174 974	100	To-somrig fisk
Skitdalshøyden /E10	33W XR 155 023	5	To-somrig fisk
Skitdalshøyden /E10	33W XR 164 023	5	To-somrig fisk
Skitdalshøyden /E10	33W XR 164 026	5	To-somrig fisk
Skitdalshøyden /E10	33W XR 162 023	5	To-somrig fisk
Skitdalshøyden /E10	33W XR 162 021	5	To-somrig fisk
Skitdalshøyden /E10	33W XR 168 027	5	To-somrig fisk
v/Sirkelvann / E10	33W XR 146 012	10	To-somrig fisk
Lappaugvannene, Skjomen	33W XR 036 561	15	To-somrig fisk
Lappaugvannene, Skjomen	33W XR 039 614	40	To-somrig fisk
Lappaugvannene, Skjomen	33W XR 034 620	25	To-somrig fisk
v/dammen i Norddalen	33W XR 212 647	25	To-somrig fisk

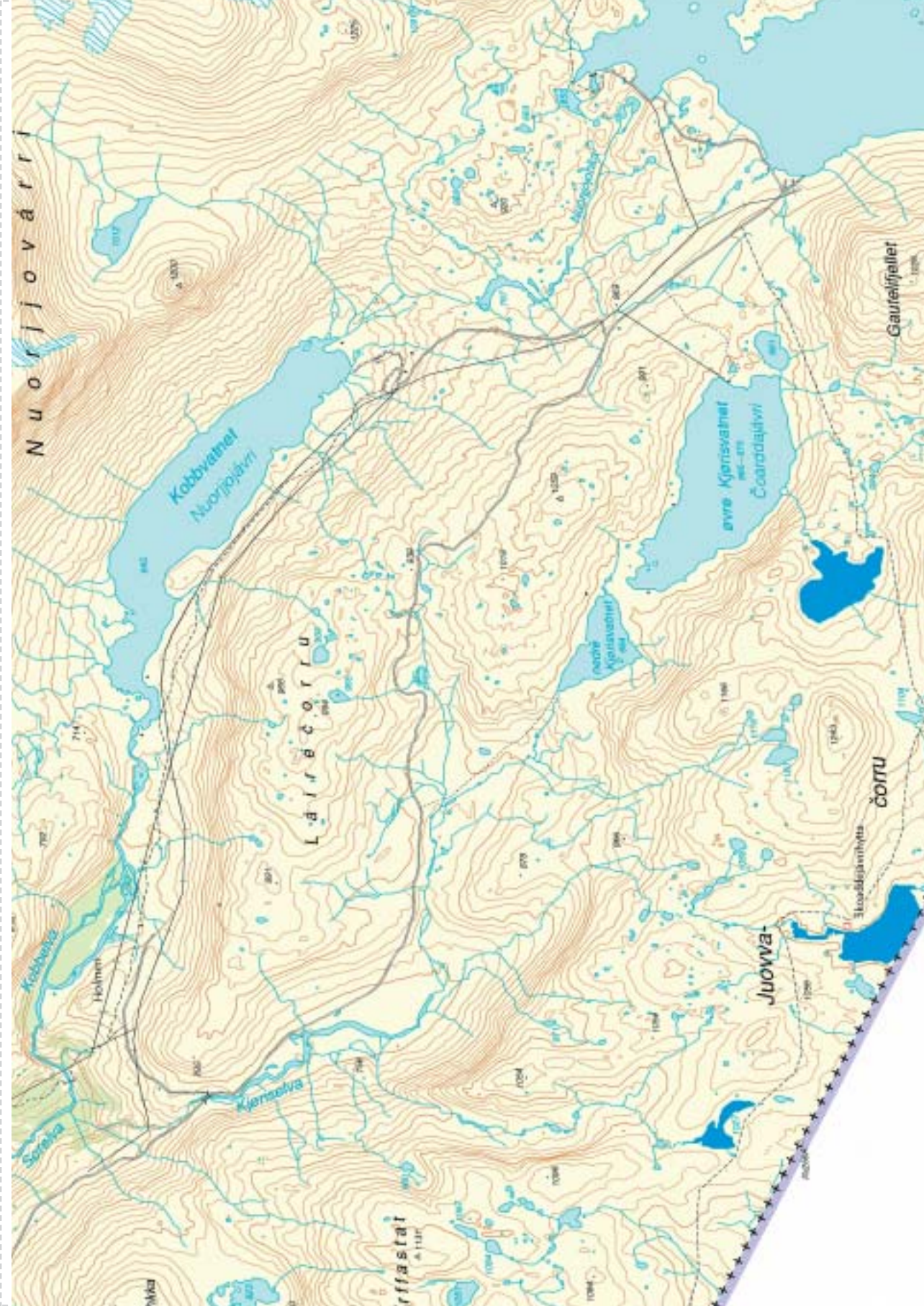
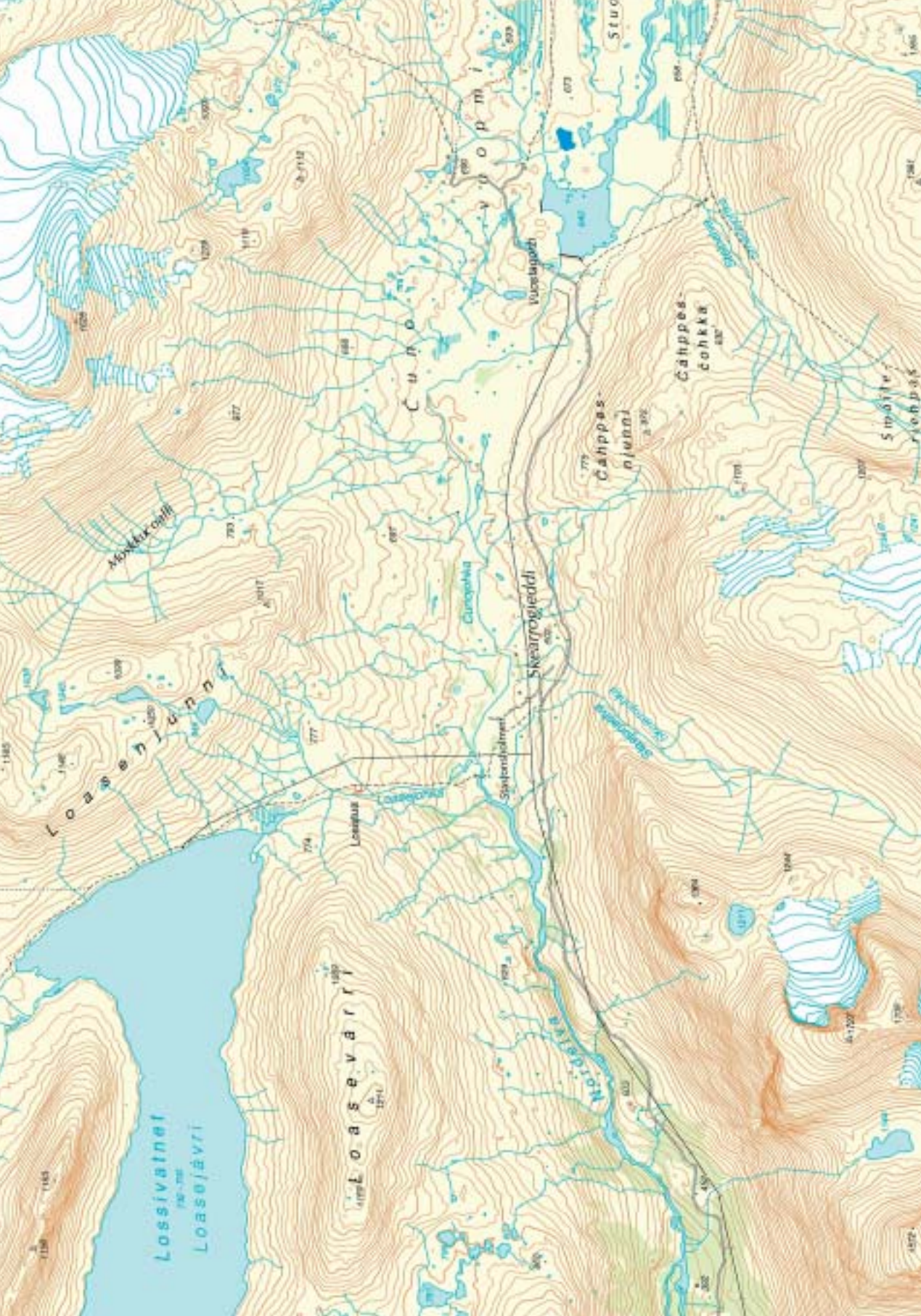
2012 - 2014

Skomakeren	33W XR 202 987	100	To-somrig fisk
Nordre Skomakeren	33W XR 209 993	20	To-somrig fisk
Granatvannet	33W XR 195 999	15	To-somrig fisk
Steinvannene	33W XR 165 980	20	To-somrig fisk
Dassvannet	33W XR 198 987	10	To-somrig fisk
Kilden	33W XR 201 982	15	To-somrig fisk
Lille Støvelvannet	33W XR 207 982	10	To-somrig fisk

Øvre Jeksla	33W XR 212 976	20	To-somrig fisk
Matvannet	33W XR 165 980	15	To-somrig fisk
Fjellvåkvannet	33W XR 202 971	20	To-somrig fisk
Fjellvåktjønn	33W XR 202 973	5	To-somrig fisk
Vinkelvannet (Lille Hagfjell)	33W XR 224 975	5	To-somrig fisk
481 moh.	33W XR 212 956	10	To-somrig fisk
468 moh.	33W XR 215 947	25	To-somrig fisk
Store/Midtre Rombaksvann	33W XR 207 938	75	To-somrig fisk
Nedre Rombaksvann	33W XR 207 935	30	To-somrig fisk
Nedre Rombakstjønn	33W XR 205 938	15	To-somrig fisk
501 moh.	33W XR 226 956	5	To-somrig fisk
485 moh.	33W XR 224 953	10	To-somrig fisk
Støvelvannet	33W XR 214 982	15	To-somrig fisk
E 10 vannet	33W XR 207 022	10	To-somrig fisk
Hyttevannet	33W XR 213 017	10	To-somrig fisk
Drikkevannet	33W XR 216 016	5	To-somrig fisk
Myrvannet	33W XR 211 015	5	To-somrig fisk
Godvassvannet	33W XR 209 013	10	To-somrig fisk
Bergvannet	33W XR 216 011	10	To-somrig fisk
Vestre Skomakeren	33W XR 205 994	15	To-somrig fisk
Kontainervannet	33W XR 203 004	15	To-somrig fisk
Snøtjønn	33W XR 201 002	5	To-somrig fisk
Fjelltjønn	33W XR 199 005	5	To-somrig fisk
1027 moh.	33W XR 061 531	35	To-somrig fisk
Gullikvann	33W XR 034 650	50	To-somrig fisk
Rundtindvann	33W Xr 014 624	300	To-somrig fisk
Skoaddejavri	33W XR 080 513	150	To-somrig fisk
S.Ø. for Øvre Kjørrisvannet	33W XR 113 518	200	To-somrig fisk

*Oversikt over vann hvor
NOJFF setter ut fisk*







**Narvik og Omegn
Jeger- og Fiskerforening**

Postboks 536 • 8507 Narvik
www.nojff.no

ISBN 978-82-303-1728-0



9 788230 317280